

**Encuesta de Superficie y  
Producción Agropecuaria  
Continua (ESPAC) 2013**

**Encuesta de Superficie y Producción Agropecuaria Continua 2013**

**Dirección responsable de la información estadística y contenidos:  
DIRECCIÓN DE ESTADÍSTICAS AGROPECUARIAS Y AMBIENTALES**

**Realizadores:**

**David Salazar**

**Maritza Cuichán**

**Mario Suárez**

**Walter Villafuerte**

**Regionales**

**Carlos Escobar**

**Angel Señalin**

**Carlos Carvajal**

**Edison Estrada**

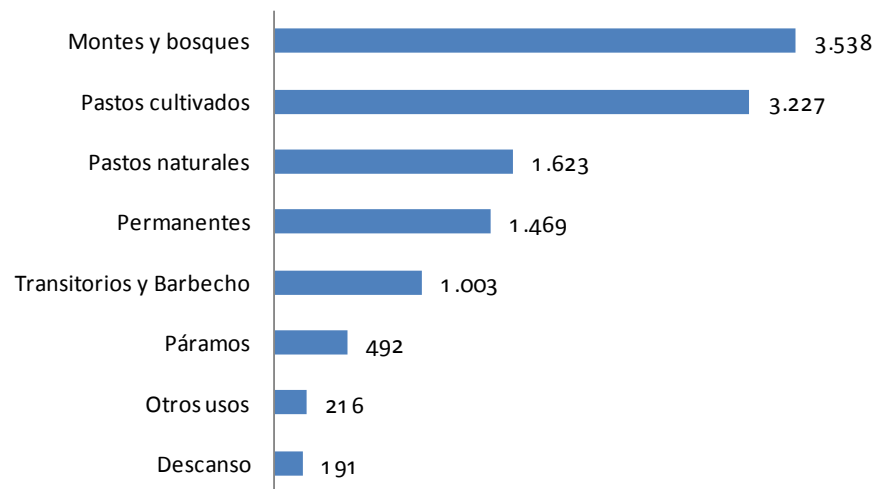
**Corrección de textos:**

**DIRECCIÓN DE COMUNICACIÓN SOCIAL**

### Superficie por uso de suelo agrícola.

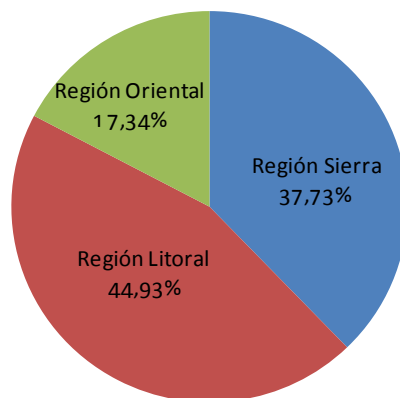
Del área total del país en el año 2013, el 62,27% se destina a la superficie con uso agropecuario, mientras que en el año 2012 esta superficie fue del 62,00%.

**Gráfico 1. Superficie por uso de suelo agrícola (miles de ha)**



La Costa lidera las regiones con mayor superficie de uso agropecuario con 3.290 miles de ha, que representa el 44,93% del total nacional.

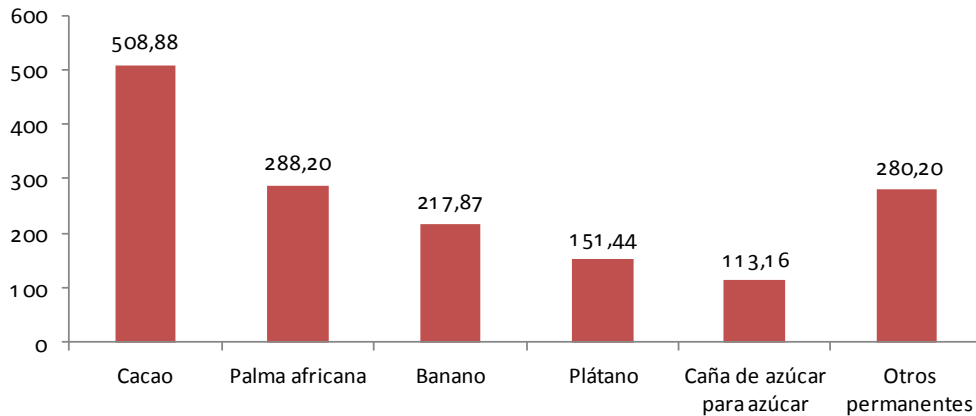
**Gráfico 2. Distribución de la superficie con uso agropecuario por regiones**



### Cultivos permanentes y transitorios.

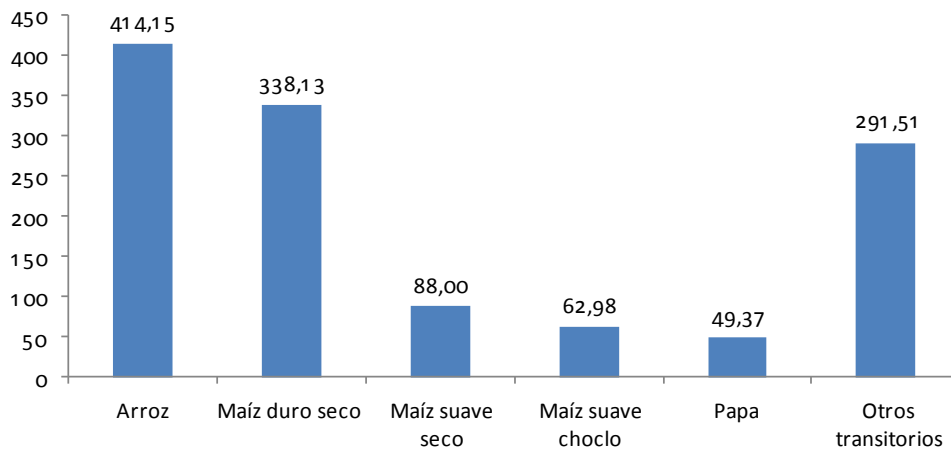
Del total de superficie plantada con cultivos permanentes, el 65,07% corresponden a cacao, palma africana y banano, mismos que son de mayor producción en la región Costa.

**Gráfico 3. Superficie plantada según cultivos permanentes (miles de ha).**



En el año 2013, los cultivos transitorios con mayor superficie sembrada son el arroz y el maíz duro seco con 752,27 miles de ha, que representan el 60,47% de la superficie total sembrada.

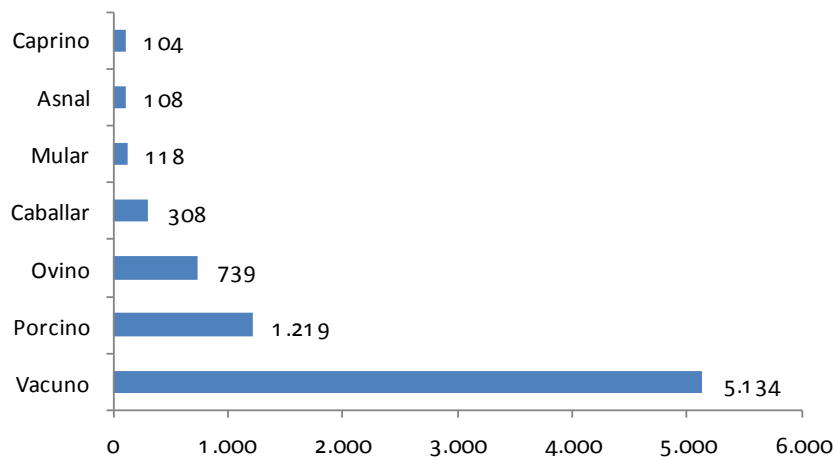
**Gráfico 4. Superficie plantada según cultivos transitorios (miles de ha).**



### Existencia de ganado

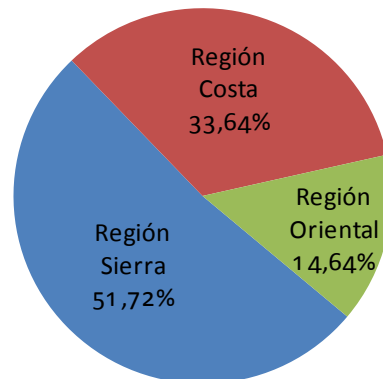
El ganado vacuno lidera el sector pecuario con 5.134 miles de cabezas; en el año 2013, a cada cabeza de ganado vacuno le correspondió 0,94 de hectárea de la superficie total de pastos (cultivados y naturales), cifra similar al 2012, que fue de 0,95.

**Gráfico 5. Número de cabezas de ganado (miles)**



Las provincias con mayor número de cabezas de ganado son Azuay, Chimborazo, Loja, Manabí y Pichincha con 2.350 cabezas, lo que representa el 45,78% del total nacional.

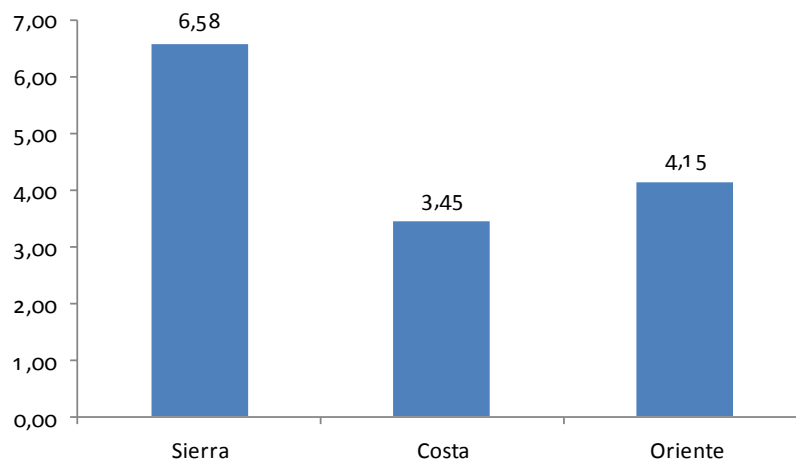
**Gráfico 6. Existencia de ganado vacuno por regiones**



## Producción de Leche

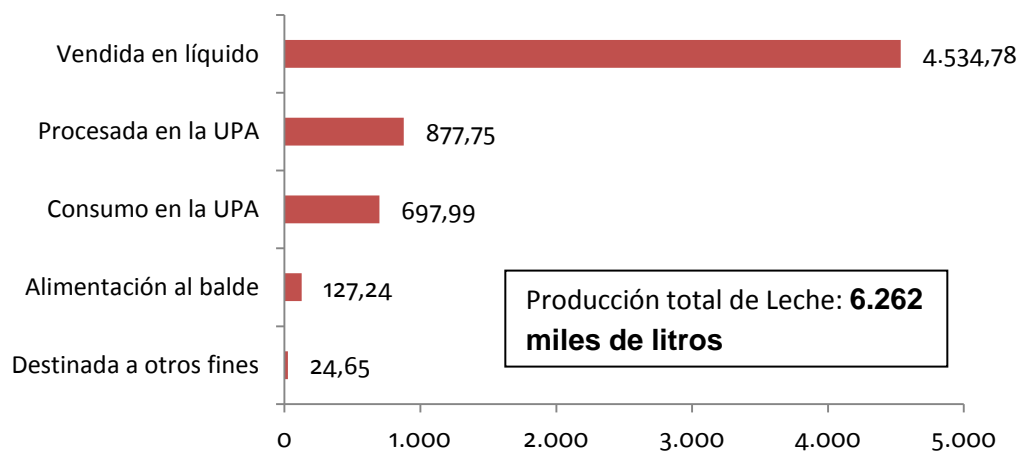
En año el 2013, la producción total de leche a nivel nacional fue de 6,26 millones de litros, la Sierra aportó el 76,82% de la producción diaria de leche líquida. Carchi fue la provincia con mayor rendimiento de 10,71 litros/vaca.

**Grafico 7. Rendimiento de Leche por regiones (litros/vaca)**



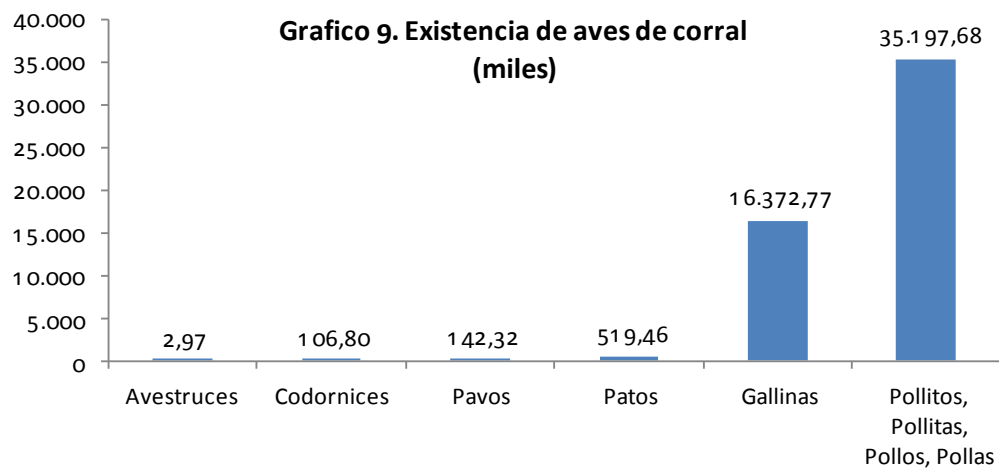
Del total de leche producida en el año 2013, el 72,41% se destinó a las ventas y el 14,02% fue procesada en la UPA.

**Grafico 8 .Producción y destino de la leche (miles de litros)**



### Existencia de aves

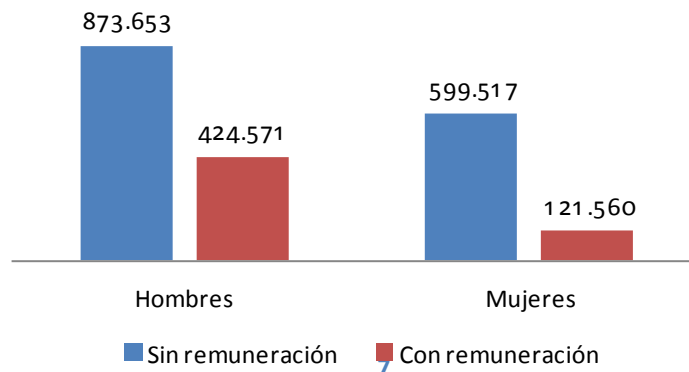
Del total de gallinas existentes en el país al día de la entrevista, el 32,03% son criadas en campo y el 67,97% en planteles avícolas, en la provincia de Pichincha se concentra la mayor producción a nivel nacional de gallinas con el 27,57%; mientras que, en la provincia de Santa Elena se concentra la menor producción con el 0,09%.



### Mano de Obra

En el año 2013, el 72,95% de las personas que trabajaron en las Unidades de Producción Agropecuaria (UPAs), no reciben remuneración por su trabajo. Del total de trabajadores remunerados, el 54,82% son permanentes y el 45,18% ocasionales.

**Grafico 10. Trabajadores en actividad agropecuaria por género.**





## Encuesta de Superficie y Producción Agropecuaria Continua (ESPAC) 2013

[www.ecuadorencifras.gob.ec](http://www.ecuadorencifras.gob.ec)

Administración Central (Quito)  
Juan Larrea N15-36 y José Ríofrío,  
Teléfonos: (02) 2544 326 - 2544 561 Fax: (02) 2509 836  
Casilla postal: 135C  
correo-e: [inec@inec.gob.ec](mailto:inec@inec.gob.ec).