



# Encuesta de Superficie y Producción Agropecuaria Continua ESPAC 2013



## Contenido

1. Importancia de la encuesta / objetivo
2. Cronología
3. Definiciones
4. Metodología
5. Ficha técnica
6. Resultados
7. Conclusiones



## Ficha Técnica

<b>Objetivo</b>	Proporcionar información sobre los productos agrícolas y pecuarios más relevantes del sector, con datos obtenidos a través de la Encuesta de Superficie y Producción Agropecuaria Continua ESPAC.
<b>Cobertura</b>	Nacional
<b>Desagregación</b>	Regional y provincial
<b>Método</b>	Encuesta por muestreo
<b>Tamaño de la muestra</b>	Marco de Muestreo de Áreas: 2.255 Segmentos Marco de Muestreo de Lista: 4.000 UPAs
<b>Unidad de Observación</b>	Unidad de producción agropecuaria - UPA. Extensión de tierra dedicada total o parcialmente a la producción agropecuaria.
<b>Periodicidad</b>	Anual

## Importancia de la encuesta

La generación de información de todos los sectores económicos es muy importante principalmente para los países en vías de desarrollo, porque el disponer de información confiable y oportuna constituye una herramienta fundamental para la planificación y generación de políticas de fomento por parte de los gobiernos. Para ello el INEC ejecuta anualmente la Encuesta de Superficie y Producción Agropecuaria Continua, este proyecto cumple un papel fundamental ya que del sector agrícola y pecuario provienen los alimentos consumidos por la población y además permite conocer la estructura y potencial productivo del sector, midiendo la evolución de las principales variables estructurales.

## Metodología

La Encuesta de superficie y Producción Agropecuaria Continua ESPAC, utiliza la metodología del muestreo de marcos múltiples (MMM), que consiste en la combinación del muestreo de marco de áreas (MMA) con el muestreo de marco de lista (MML), este método estadístico se lleva a cabo con el fin de seleccionar unidades de investigación a partir del MMA y MML, para recolectar información las Unidades de Producción Agropecuarias(UPA).

La metodología del marco de áreas es un procedimiento estadístico que contempla división de la superficie total del país en grandes áreas geográficas sin sobreposición ni omisión denominadas Unidades Primarias de Muestreo (UPMs).

El muestreo de marco de lista investiga las UPAS grandes: más de 100 Ha, las sectoriales y especiales, previamente separados de la población objetivo de investigación. El resto de la población es investigada por el marco de muestreo de áreas.

## Definiciones

**Unidad Primaria de Muestreo (UPM).**- Es un área de 10 Km<sup>2</sup> aproximadamente y está delimitada por accidentes naturales y/o culturales fácilmente identificables en el terreno.

**Segmento (SM).**- Es una extensión de tierra con una superficie aproximada de 2 Km<sup>2</sup> o 200 Ha, delimitado por accidentes naturales y/o culturales fácilmente identificables en el terreno, los segmentos se encuentran al interior de las unidades primarias de muestreo.

**Persona Productora (PP).**- Es la persona natural o jurídica que tiene la responsabilidad del aprovechamiento de la UPA le corresponde la iniciativa técnica y económica (por ejemplo, como propietario) de la misma o compartirla con otros (como aparcerero).

**Períodos de Referencia.**- Son los períodos de tiempo a los cuales se relaciona determinado dato, por lo que estos períodos no son uniformes son según los casos y conceptos.

**Producción.**- Es la volumen o cantidad de productos cosechados en un periodo determinado de acuerdo al ciclo de producción de cada cultivo, el mismo que está destinado para su comercialización, autoconsumo, entre otros.

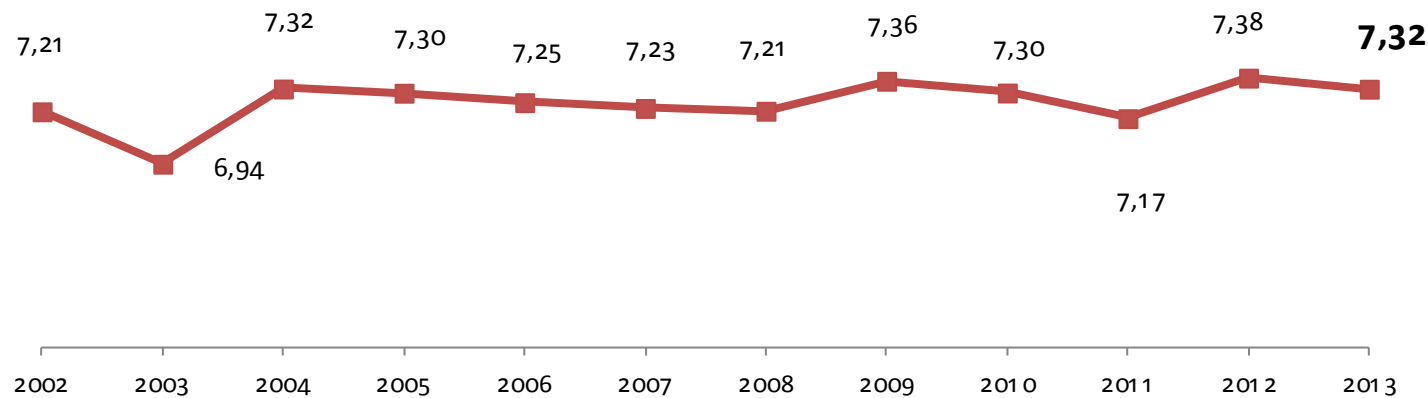


## Resultados ESPAC 2013

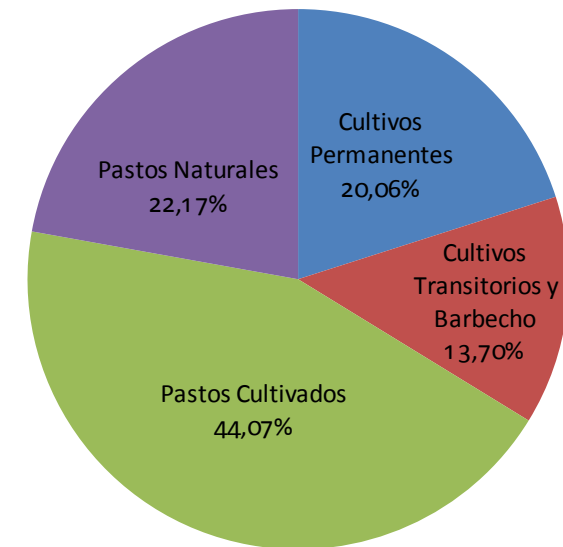
## Superficie de labor agropecuaria

La superficie de labor agropecuaria (cultivos permanentes, transitorios y barbecho, pastos naturales y cultivados) en el 2013 fue de 7,32 millones de hectáreas.

**Evolución de la superficie de labor agrícola**  
(millones de ha)



**Superficie de labor de uso agropecuario**

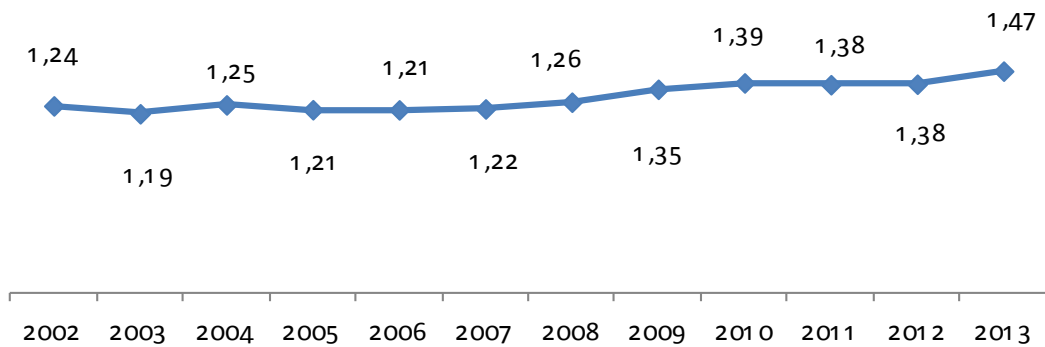




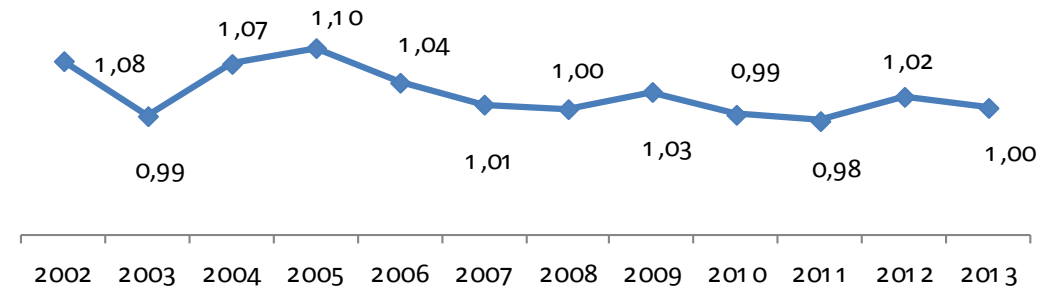


# Superficies agropecuarias productivas

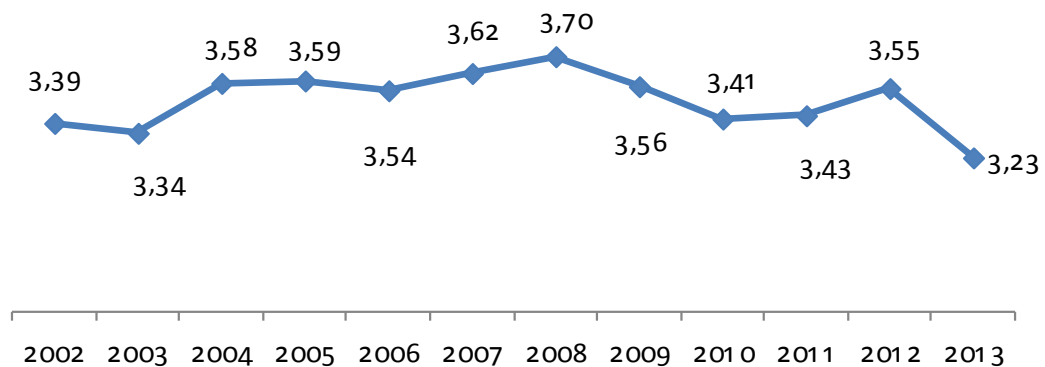
**Evolución de la superficie con cultivos permanentes (millones de Ha.)**



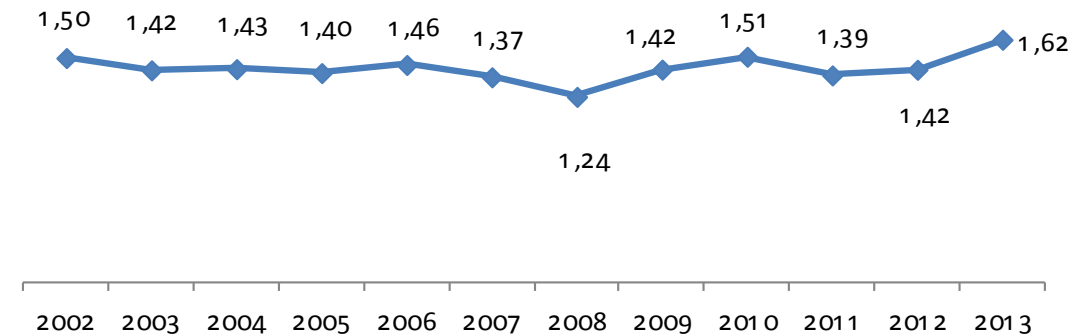
**Evolución de la superficie con cultivos transitorios (millones de Ha.)**



**Evolución de la superficie con pastos cultivados (millones de Ha.)**

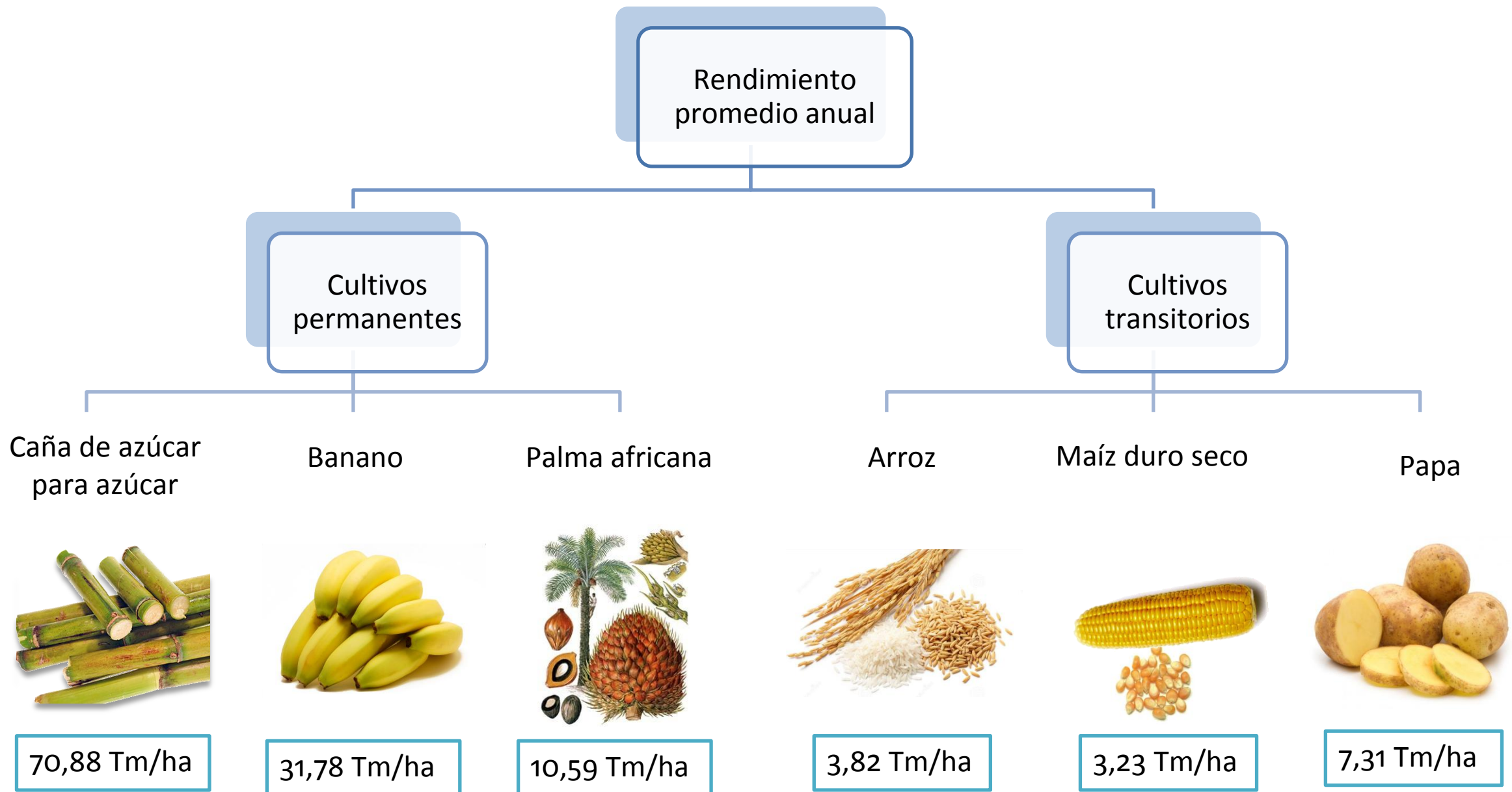


**Evolución de la superficie con pastos naturales (millones de Ha.)**





## Principales Indicadores





## Resultados Provinciales

## Provincias según superficie agropecuaria

Manabí lidera las provincias con mayor superficie de labor agropecuaria; de las cuales 886.633 ha corresponden a pastos cultivados y naturales.

Provincia	Superficie de labor agropecuaria (Ha)				Total	Participación Nacional
	Cultivos permanentes	Cultivos transitorios	Pastos cultivados	Pastos Naturales		
1. MANABÍ	187.149	97.491	719.883	166.750	1.171.273	15,99%
2. GUAYAS	270.074	259.395	148.407	67.436	745.311	10,18%
3. LOS RÍOS	229.077	213.468	60.293	28.170	529.708	7,25%
4. MORONA SANTIAGO	13.003	7.802	266.183	184.119	471.107	6,43%
5. LOJA	47.688	67.200	99.296	256.463	470.648	6,43%
6. ESMERALDAS	202.410	4.108	218.691	17.415	442.624	6,04%
7. PICHINCHA	53.657	35.082	198.574	81.872	369.185	5,04%
8. EL ORO	94.215	8.295	218.863	22.464	343.837	4,70%
9. AZUAY	4.908	34.934	72.915	190.421	303.178	4,14%
10. BOLÍVAR	39.327	41.301	135.552	83.823	300.003	4,10%
11. COTOPAXI	43.103	57.710	90.631	98.356	289.800	3,96%

## Provincias según superficie agropecuaria

Provincia	Superficie de labor agropecuaria (Ha)				Total	Participación Nacional
	Cultivos permanentes	Cultivos transitorios	Pastos cultivados	Pastos Naturales		
12. SANTO DOMINGO DE LOS TSÁCHILAS	108.799	6.683	159.380	3.149	278.010	3,80%
13. CHIMBORAZO	2.212	59.487	103.977	98.931	264.608	3,61%
14. NAPO	15.592	5.031	134.407	19.477	174.506	2,38%
15. SUCUMBÍOS	43.337	7.814	82.094	18.278	151.524	2,07%
16. ZAMORA CHINCHIPE	11.250	4.014	142.959	56.794	215.018	2,94%
17. PASTAZA	15.301	7.620	120.768	8.736	152.425	2,08%
18. CAÑAR	24.761	7.409	43.535	68.733	144.440	1,97%
19. ORELLANA	32.892	15.584	50.838	5.862	105.177	1,44%
20. IMBABURA	14.924	18.596	45.222	44.037	122.779	1,68%
21. TUNGURAHUA	7.649	16.871	52.404	34.652	111.575	1,52%
22. CARCHI	4.676	15.803	41.734	46.909	109.121	1,49%
23. SANTA ELENA	3.358	11.572	20.713	20.511	56.154	0,77%

## Manabí

### Cultivos permanentes de mayor producción

Cultivos Permanentes	Superficie plantada (Ha)	Superficie cosechada (Ha)	Producción anual (Tm)
Plátano	50.376	38.198	228.021
Banano	5.291	4.264	15.861



La producción anual de plátano en Manabí representa el 37,7% respecto a la producción nacional de este cultivo; mientras que, la producción anual de maíz duro seco representa el 16,9%.

En esta provincia el ganado vacuno lidera el sector pecuario, existiendo el 17,8% del total nacional.

### Cultivos transitorios de mayor producción

Cultivos Transitorios	Superficie sembrada (Ha)	Superficie cosechada (Ha)	Producción anual (Tm)
Maíz duro seco	70.007	67.469	176.567
Arroz	19.084	18.284	63.655

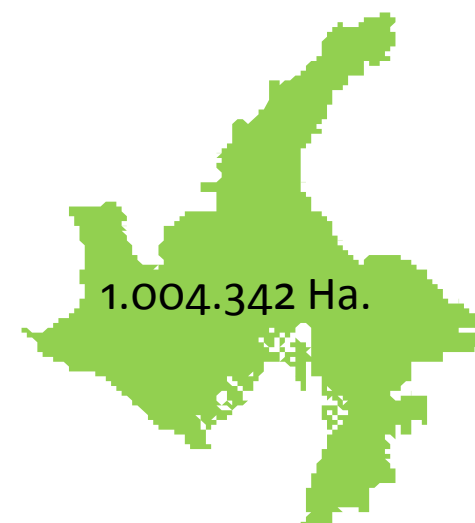
### Número total de cabezas de ganado (machos y hembras)\*

Vacuno	Porcino	Ovino	Asnal	Caballar	Mular	Caprino
911.748	107.911	655	13.713	39.448	34.007	4.296

## Guayas

### Cultivos permanentes de mayor producción

Cultivos Permanentes	Superficie plantada (Ha)	Superficie cosechada (Ha)	Producción anual (Tm)
Caña de azúcar para azúcar	89.078	82.817	6.180.227
Banano	41.965	40.009	1.388.458



La producción anual de caña de azúcar para azúcar en Guayas representa el 87,33% respecto a la producción nacional de este cultivo; mientras que, la producción anual de arroz representa el 70,0%.

En esta provincia el ganado vacuno lidera el sector pecuario, existiendo el 5,6% del total nacional.

### Cultivos transitorios de mayor producción

Cultivos Transitorios	Superficie sembrada (Ha)	Superficie cosechada (Ha)	Producción anual (Tm)
Arroz	273.879	261.591	1.060.669
Maíz duro seco	49.903	48.200	182.397

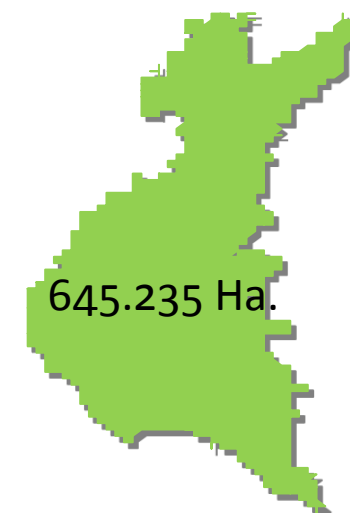
### Número total de cabezas de ganado (machos y hembras)\*

Vacuno	Porcino	Ovino	Asnal	Caballar	Mular	Caprino
288.265	85.583	8.970	3.056	28.193	5.257	4.339



## Los Ríos

Cultivos permanentes de mayor producción			
Cultivos Permanentes	Superficie plantada (Ha)	Superficie cosechada (Ha)	Producción anual (Tm)
Banano	72.838	53.267	1.729.216
Palma Africana	37.941	24.847	300.197



La producción anual de banano en Los Ríos representa el 28,8% respecto a la producción nacional de este cultivo; mientras que, la producción anual de maíz duro seco representa el 50,7%.

En esta provincia el ganado vacuno lidera el sector pecuario, existiendo el 1,9% del total nacional.

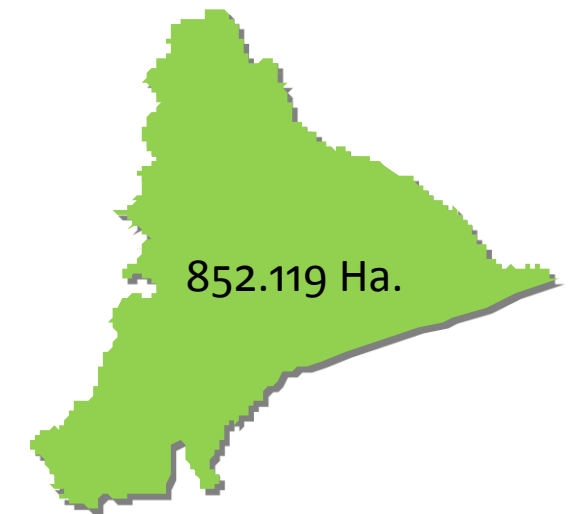
Cultivos transitorios de mayor producción			
Cultivos Transitorios	Superficie sembrada (Ha)	Superficie cosechada (Ha)	Producción anual (Tm)
Maíz duro seco	133.876	132.046	528.540
Arroz	114.545	110.386	359.569

Número total de cabezas de ganado (machos y hembras)*						
Vacuno	Porcino	Ovino	Asnal	Caballar	Mular	Caprino
98.265	33.661	588	906	10.281	2.552	225



## Morona Santiago

Cultivos permanentes de mayor producción			
Cultivos	Superficie plantada	Superficie cosechada	Producción anual
Permanentes	(Ha)	(Ha)	(Tm)
Plátano	6.445	4.132	19.960
Banano	1.783	1.680	12.989



La producción anual de plátano en Morona Santiago representa el 3,3% respecto a la producción nacional de este cultivo; mientras que, la producción anual de yuca representa el 13,0%.

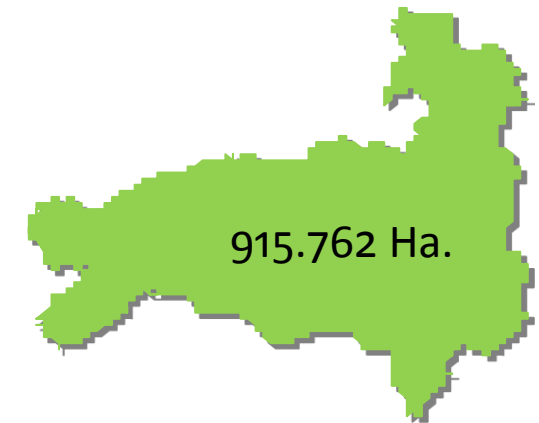
En esta provincia el ganado vacuno lidera el sector pecuario, existiendo el 5,3% del total nacional.

Cultivos transitorios de mayor producción			
Cultivos	Superficie sembrada	Superficie cosechada	Producción anual
Transitorios	(Ha)	(Ha)	(Tm)
Yuca	3.976	3.569	5.956
Maíz duro seco	1.530	1.470	987

Número total de cabezas de ganado (machos y hembras)*						
Vacuno	Porcino	Ovino	Asnal	Caballar	Mular	Caprino
269.716	20.114	130	343	20.250	3.673	

## Loja

Cultivos permanentes de mayor producción			
Cultivos	Superficie plantada	Superficie cosechada	Producción anual
Permanentes	(Ha)	(Ha)	(Tm)
Caña de azúcar para azúcar	9.006	8.209	276.768
Banano	13.266	10.155	34.296



La producción anual de caña de azúcar para azúcar en Loja representa el 3,9% respecto a la producción nacional de este cultivo; mientras que, la producción anual de maíz duro seco representa el 8,9%.

En esta provincia el ganado vacuno lidera el sector pecuario, existiendo el 7,0% del total nacional.

Cultivos transitorios de mayor producción			
Cultivos	Superficie sembrada	Superficie cosechada	Producción anual
Transitorios	(Ha)	(Ha)	(Tm)
Maíz duro seco	47.077	40.879	92.454
Arroz	3.332	3.332	20.655

Número total de cabezas de ganado (machos y hembras)*						
Vacuno	Porcino	Ovino	Asnal	Caballar	Mular	Caprino
359.988	98.679	15.750	24.131	27.923	16.569	76.044

## Esmeraldas

Cultivos permanentes de mayor producción			
Cultivos	Superficie plantada	Superficie cosechada	Producción anual
Permanentes	(Ha)	(Ha)	(Tm)
Palma Africana	139.760	109.257	972.266
Plátano	12.034	10.938	34.395



La producción anual de palma africana en Esmeraldas representa el 42,0% respecto a la producción nacional de este cultivo; mientras que, la producción anual de maíz duro seco representa el 0,04%.

En esta provincia el ganado vacuno lidera el sector pecuario, existiendo el 4,4% del total nacional.

Cultivos transitorios de mayor producción			
Cultivos	Superficie sembrada	Superficie cosechada	Producción anual
Transitorios	(Ha)	(Ha)	(Tm)
Maíz duro seco	613	542	467
Arroz	281	214	234

Número total de cabezas de ganado (machos y hembras)*						
Vacuno	Porcino	Ovino	Asnal	Caballar	Mular	Caprino
223.552	34.837	441	1.267	17.471	10.134	478

## Pichincha

Cultivos permanentes de mayor producción			
Cultivos	Superficie plantada	Superficie cosechada	Producción anual
Permanentes	(Ha)	(Ha)	(Tm)
Palma Africana	20.740	19.652	205.895
Plátano	782	682	3.150



La producción anual de palma africana en Pichincha representa el 8,9% respecto a la producción nacional de este cultivo; mientras que, la producción anual de papa representa el 12,3%.

En esta provincia el ganado vacuno lidera el sector pecuario, existiendo el 6,9% del total nacional.

Cultivos transitorios de mayor producción			
Cultivos	Superficie sembrada	Superficie cosechada	Producción anual
Transitorios	(Ha)	(Ha)	(Tm)
Papa	4.702	4.559	42.574
Maíz suave choclo	3.119	2.582	4.625

Número total de cabezas de ganado (machos y hembras)*						
Vacuno	Porcino	Ovino	Asnal	Caballar	Mular	Caprino
351.611	43.053	28.069	2.134	19.306	4.019	2.937

## El Oro

### Cultivos permanentes de mayor producción

Cultivos Permanentes	Superficie plantada (Ha)	Superficie cosechada (Ha)	Producción anual (Tm)
Banano	64.094	62.667	2.594.000
Cacao	21.186	17.645	4.870



La producción anual de banano en El Oro representa el 43,3% respecto a la producción nacional de este cultivo; mientras que, la producción anual de arroz representa el 0,6%.

En esta provincia el ganado vacuno lidera el sector pecuario, existiendo el 3,6% del total nacional.

### Cultivos transitorios de mayor producción

Cultivos Transitorios	Superficie sembrada (Ha)	Superficie cosechada (Ha)	Producción anual (Tm)
Arroz	2.382	2.319	9.575
Maíz duro seco	2.309	2.164	4.550

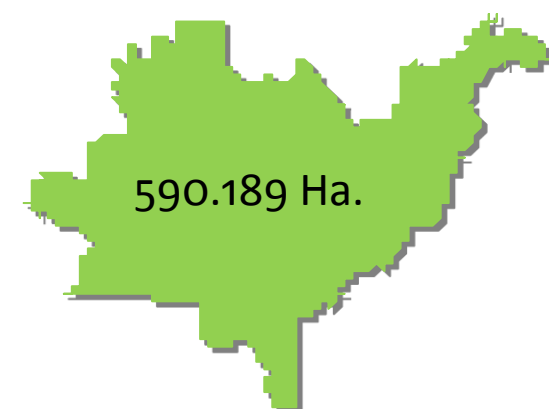
### Número total de cabezas de ganado (machos y hembras)\*

Vacuno	Porcino	Ovino	Asnal	Caballar	Mular	Caprino
182.221	34.729	5.764	1.483	6.261	3.877	116

## Azuay

### Cultivos permanentes de mayor producción

Cultivos	Superficie plantada (Ha)	Superficie cosechada (Ha)	Producción anual (Tm)
<b>Permanentes</b>			
Tomate de árbol	479	311	610
Banano	559	279	463



La producción anual de tomate de árbol en Azuay representa el 4,0% respecto a la producción nacional de este cultivo; mientras que, la producción anual de maíz suave seco representa el 18,9%.

En esta provincia el ganado vacuno lidera el sector pecuario, existiendo el 7,7% del total nacional.

### Cultivos transitorios de mayor producción

Cultivos	Superficie sembrada (Ha)	Superficie cosechada (Ha)	Producción anual (Tm)
<b>Transitorios</b>			
Maíz suave seco	26.029	20.682	8.060
Papa	4.035	3.888	5.958

### Número total de cabezas de ganado (machos y hembras)\*

Vacuno	Porcino	Ovino	Asnal	Caballar	Mular	Caprino
394.466	70.988	79.518	1.507	34.141	2.242	2.659

## Bolívar

Cultivos permanentes de mayor producción			
Cultivos	Superficie plantada	Superficie cosechada	Producción anual
Permanentes	(Ha)	(Ha)	(Tm)
Plátano	9.763	9.520	29.472
Naranja	10.696	10.065	27.569



La producción anual de plátano en Bolívar representa el 4,9% respecto a la producción nacional de este cultivo; mientras que, la producción anual de maíz suave choclo representa el 35,9%.

En esta provincia el ganado vacuno lidera el sector pecuario, existiendo el 4,1% del total nacional.

Cultivos transitorios de mayor producción			
Cultivos	Superficie sembrada	Superficie cosechada	Producción anual
Transitorios	(Ha)	(Ha)	(Tm)
Maíz suave choclo	14.999	14.724	23.856
Maíz suave seco	20.251	19.904	13.716

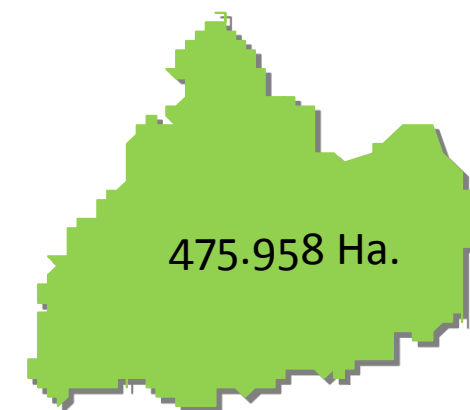
Número total de cabezas de ganado (machos y hembras)*						
Vacuno	Porcino	Ovino	Asnal	Caballar	Mular	Caprino
211.166	44.838	36.449	3.790	15.076	9.362	294



## Cotopaxi

### Cultivos permanentes de mayor producción

Cultivos	Superficie plantada (Ha)	Superficie cosechada (Ha)	Producción anual (Tm)
<b>Permanentes</b>			
Banano	4.507	4.507	132.388
Plátano	6.487	5.841	37.808



La producción anual de banano en Cotopaxi representa el 2,2% respecto a la producción nacional de este cultivo; mientras que, la producción anual de papa representa el 18,2%.

En esta provincia el ganado vacuno lidera el sector pecuario, existiendo el 5,6% del total nacional.

### Cultivos transitorios de mayor producción

Cultivos	Superficie sembrada (Ha)	Superficie cosechada (Ha)	Producción anual (Tm)
<b>Transitorios</b>			
Papa	7.456	7.225	62.966
Maíz duro seco	3.624	3.624	12.366

### Número total de cabezas de ganado (machos y hembras)\*

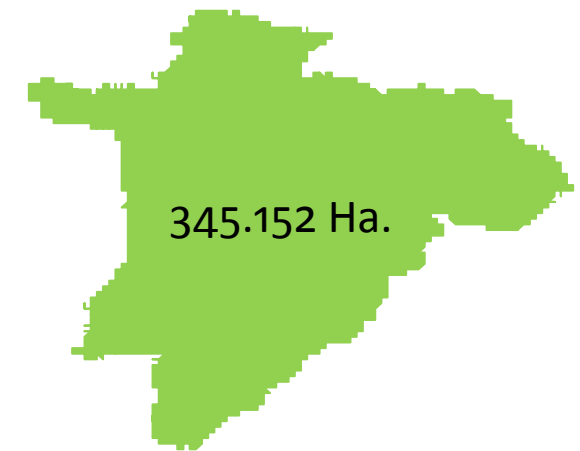
Vacuno	Porcino	Ovino	Asnal	Caballar	Mular	Caprino
290.187	110.298	193.608	10.642	10.712	5.536	1.013



## Santo Domingo de los Tsáchilas

### Cultivos permanentes de mayor producción

Cultivos Permanentes	Superficie plantada (Ha)	Superficie cosechada (Ha)	Producción anual (Tm)
Palma Africana	52.609	44.320	555.450
Plátano	18.981	17.636	84.151



La producción anual de palma africana en Santo Domingo de los Tsáchilas representa el 24,0% respecto a la producción nacional de este cultivo; mientras que, la producción anual de yuca representa el 21,4%.

En esta provincia el ganado porcino lidera el sector pecuario, existiendo el 25,4% del total nacional.

### Cultivos transitorios de mayor producción

Cultivos Transitorios	Superficie sembrada (Ha)	Superficie cosechada (Ha)	Producción anual (Tm)
Yuca	2.062	1.900	9.781
Maíz duro seco	1.168	1.161	6.308

### Número total de cabezas de ganado (machos y hembras)\*

Vacuno	Porcino	Ovino	Asnal	Caballar	Mular	Caprino
175.288	308.964	1.202	725	5.188	5.840	40

## Chimborazo



### Cultivos permanentes de mayor producción

Cultivos	Superficie plantada (Ha)	Superficie cosechada (Ha)	Producción anual (Tm)
<b>Permanentes</b>			
Plátano	332	332	2.411
Tomate de árbol	253	93	203

La producción anual de plátano en Chimborazo representa el 0,4% respecto a la producción nacional de este; mientras que, la producción anual de papa representa el 23,3%.

En esta provincia el ganado vacuno lidera el sector pecuario, existiendo el 6,5% del total nacional.

### Cultivos transitorios de mayor producción

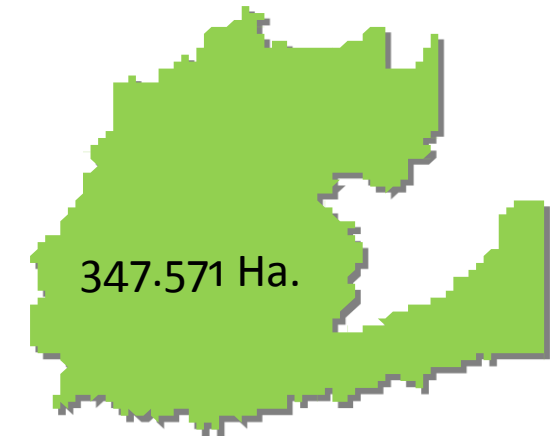
Cultivos	Superficie sembrada (Ha)	Superficie cosechada (Ha)	Producción anual (Tm)
<b>Transitorios</b>			
Papa	15.271	14.848	80.766
Maíz suave choclo	5.851	5.720	9.615

### Número total de cabezas de ganado (machos y hembras)\*

Vacuno	Porcino	Ovino	Asnal	Caballar	Mular	Caprino
332.452	100.800	293.512	36.849	14.048	2.900	3.810

## Napo

Cultivos permanentes de mayor producción			
Cultivos	Superficie plantada	Superficie cosechada	Producción anual
Permanentes	(Ha)	(Ha)	(Tm)
Plátano	3.088	2.653	9.198
Cacao	10.691	7.510	1.085



La producción anual de plátano en Napo representa el 1,5% respecto a la producción nacional de este cultivo; mientras que, la producción anual de yuca representa el 0,8%.

En esta provincia el ganado vacuno lidera el sector pecuario, existiendo el 2,6% del total nacional.

Cultivos transitorios de mayor producción			
Cultivos	Superficie sembrada	Superficie cosechada	Producción anual
Transitorios	(Ha)	(Ha)	(Tm)
Yuca	260	260	369
Maíz duro seco	349	349	199

Número total de cabezas de ganado (machos y hembras)*						
Vacuno	Porcino	Ovino	Asnal	Caballar	Mular	Caprino
131.846	10.199	3.370	161	4.583	1.647	

## Sucumbíos

### Cultivos permanentes de mayor producción

Cultivos Permanentes	Superficie plantada (Ha)	Superficie cosechada (Ha)	Producción anual (Tm)
Palma Africana	15.752	10.909	158.054
Plátano	3.285	2.251	7.047



La producción anual de palma africana en Sucumbíos representa el 6,8% respecto a la producción nacional de este cultivo; mientras que, la producción anual de maíz duro seco representa el 0,3%.

En esta provincia el ganado vacuno lidera el sector pecuario, existiendo el 1,4% del total nacional.

### Cultivos transitorios de mayor producción

Cultivos Transitorios	Superficie sembrada (Ha)	Superficie cosechada (Ha)	Producción anual (Tm)
Maíz duro seco	3.298	3.204	3.224
Papa	162	55	769

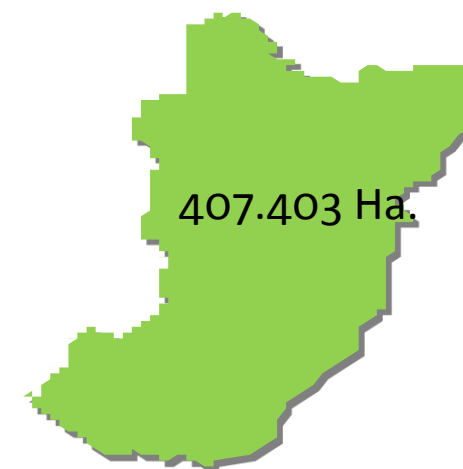
### Número total de cabezas de ganado (machos y hembras)\*

Vacuno	Porcino	Ovino	Asnal	Caballar	Mular	Caprino
71.395	16.796	450	430	5.403	1.731	564

## Zamora Chinchipe

### Cultivos permanentes de mayor producción

Cultivos	Superficie plantada (Ha)	Superficie cosechada (Ha)	Producción anual (Tm)
<b>Permanentes</b>			
Plátano	4.213	2.996	11.394
Banano	1.810	1.489	8.847



La producción anual de plátano en Zamora Chinchipe representa el 1,9% respecto a la producción nacional de este cultivo; mientras que, la producción anual de yuca representa el 4,4%.

En esta provincia el ganado vacuno lidera el sector pecuario, existiendo el 2,9% del total nacional.

### Cultivos transitorios de mayor producción

Cultivos	Superficie sembrada (Ha)	Superficie cosechada (Ha)	Producción anual (Tm)
<b>Transitorios</b>			
Yuca	2.285	1.794	2.012
Maíz duro seco	1.809	1.682	1.191

### Número total de cabezas de ganado (machos y hembras)\*

Vacuno	Porcino	Ovino	Asnal	Caballar	Mular	Caprino
148.178	9.260	4.200	748	7.512	3.580	131

## Pastaza

Cultivos permanentes de mayor producción			
Cultivos Permanentes	Superficie plantada (Ha)	Superficie cosechada (Ha)	Producción anual (Tm)
Plátano	5.378	5.116	21.320
Banano	116	116	469



La producción anual de plátano en Pastaza representa el 3,5% respecto a la producción nacional de este cultivo; mientras que, la producción anual de yuca representa el 6,9%.

En esta provincia el ganado vacuno lidera el sector pecuario, existiendo el 1,7% del total nacional.

Cultivos transitorios de mayor producción			
Cultivos Transitorios	Superficie sembrada (Ha)	Superficie cosechada (Ha)	Producción anual (Tm)
Yuca	2.346	2.130	3.158
Maíz duro seco	577	577	895

Número total de cabezas de ganado (machos y hembras)*						
Vacuno	Porcino	Ovino	Asnal	Caballar	Mular	Caprino
85.713	5.637	70	288	11.829	1.969	89

## Cañar

### Cultivos permanentes de mayor producción

Cultivos	Superficie plantada (Ha)	Superficie cosechada (Ha)	Producción anual (Tm)
<b>Permanentes</b>			
Caña de azúcar para azúcar	9.587	6.708	482.273
Banano	5.430	5.424	53.946



La producción anual de caña de azúcar para azúcar en Cañar representa el 6,8% respecto a la producción nacional de este cultivo; mientras que, la producción anual de papa representa el 2,0% .

En esta provincia el ganado vacuno lidera el sector pecuario, existiendo el 3,7% del total nacional.

### Cultivos transitorios de mayor producción

Cultivos	Superficie sembrada (Ha)	Superficie cosechada (Ha)	Producción anual (Tm)
<b>Transitorios</b>			
Papa	1.766	1.555	6.950
Arroz	470	470	1.019

### Número total de cabezas de ganado (machos y hembras)\*

Vacuno	Porcino	Ovino	Asnal	Caballar	Mular	Caprino
187.358	24.092	26.743	910	9.843	821	260



## Orellana

### Cultivos permanentes de mayor producción

Cultivos	Superficie plantada	Superficie cosechada	Producción anual
Permanentes	(Ha)	(Ha)	(Tm)
Palma Africana	6.833	4.747	69.981
Plátano	4.777	3.813	11.792



La producción anual de palma africana en Orellana representa el 3,0% respecto a la producción nacional de este cultivo; mientras que, la producción anual de maíz duro seco representa el 1,3%.

En esta provincia el ganado vacuno lidera el sector pecuario, existiendo el 0,9% del total nacional.

### Cultivos transitorios de mayor producción

Cultivos	Superficie sembrada	Superficie cosechada	Producción anual
Transitorios	(Ha)	(Ha)	(Tm)
Maíz duro seco	7.485	7.451	13.161
Yuca	889	876	1.572

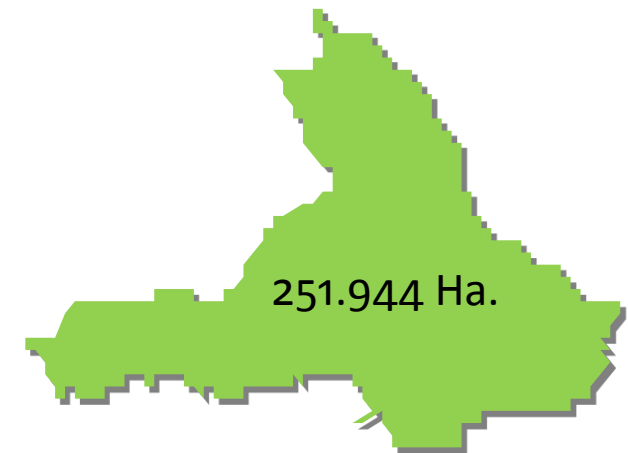
### Número total de cabezas de ganado (machos y hembras)\*

Vacuno	Porcino	Ovino	Asnal	Caballar	Mular	Caprino
44.567	7.827	10	112	3.768	609	



## Imbabura

Cultivos permanentes de mayor producción			
Cultivos	Superficie plantada	Superficie cosechada	Producción anual
Permanentes	(Ha)	(Ha)	(Tm)
Caña de azúcar para azúcar	4.206	2.049	137.265
Plátano	2.213	1.991	9.698



La producción anual de caña de azúcar para azúcar en Imbabura representa el 1,9% respecto a la producción nacional de este cultivo; mientras que, la producción anual de cebada representa el 35,2%.

En esta provincia el ganado vacuno lidera el sector pecuario, existiendo el 1,5% del total nacional.

Cultivos transitorios de mayor producción			
Cultivos	Superficie sembrada	Superficie cosechada	Producción anual
Transitorios	(Ha)	(Ha)	(Tm)
Cebada	3.788	3.779	7.449
Tomate riñón	257	257	3.744

Número total de cabezas de ganado (machos y hembras)*						
Vacuno	Porcino	Ovino	Asnal	Caballar	Mular	Caprino
77.763	6.652	8.228	1.027	4.927	1.157	171

## Tungurahua

### Cultivos permanentes de mayor producción

Cultivos Permanentes	Superficie plantada (Ha)	Superficie cosechada (Ha)	Producción anual (Tm)
Tomate de árbol	2.550	1.807	8.291



La producción anual de tomate de árbol en Tungurahua representa el 54,4% respecto a la producción nacional de este cultivo; mientras que, la producción anual de papa representa el 10,1%.

En esta provincia el ganado vacuno lidera el sector pecuario, existiendo el 2,9% del total nacional.

### Cultivos transitorios de mayor producción

Cultivos Transitorios	Superficie sembrada (Ha)	Superficie cosechada (Ha)	Producción anual (Tm)
Papa	5.420	5.332	34.813
Maíz suave choclo	4.730	4.437	12.656

### Número total de cabezas de ganado (machos y hembras)\*

Vacuno	Porcino	Ovino	Asnal	Caballar	Mular	Caprino
150.090	29.830	30.269	3.231	4.057	87	125

## Carchi

### Cultivos permanentes de mayor producción

Cultivos Permanentes	Superficie plantada (Ha)	Superficie cosechada (Ha)	Producción anual (Tm)
Tomate de árbol	145	132	1.501
Plátano	90	70	167



La producción anual de tomate de árbol en Carchi representa el 9,9% respecto a la producción nacional de este cultivo; mientras que, la producción anual de papa representa el 28,2%.

En esta provincia el ganado vacuno lidera el sector pecuario, existiendo el 2,4% del total nacional.

### Cultivos transitorios de mayor producción

Cultivos Transitorios	Superficie sembrada (Ha)	Superficie cosechada (Ha)	Producción anual (Tm)
Papa	6.791	6.310	97.528
Cebada	1.911	1.911	2.348

### Número total de cabezas de ganado (machos y hembras)\*

Vacuno	Porcino	Ovino	Asnal	Caballar	Mular	Caprino
125.006	7.465	943	2	5.435	184	

## Santa Elena

### Cultivos permanentes de mayor producción

Cultivos Permanentes	Superficie plantada (Ha)	Superficie cosechada (Ha)	Producción anual (Tm)
Plátano	685	540	2.152
Naranja	121	120	552



La producción anual de plátano en Santa Elena representa el 0,4% respecto a la producción nacional de este cultivo; mientras que, la producción anual de maíz duro seco representa el 1,1%.

En esta provincia el ganado vacuno lidera el sector pecuario, existiendo el 0,5% del total nacional.

### Cultivos transitorios de mayor producción

Cultivos Transitorios	Superficie sembrada (Ha)	Superficie cosechada (Ha)	Producción anual (Tm)
Maíz duro seco	5.372	3.657	11.351
Tomate riñón	86	83	1.399

### Número total de cabezas de ganado (machos y hembras)\*

Vacuno	Porcino	Ovino	Asnal	Caballar	Mular	Caprino
23.282	6.325	536	219	2.253	711	6.436



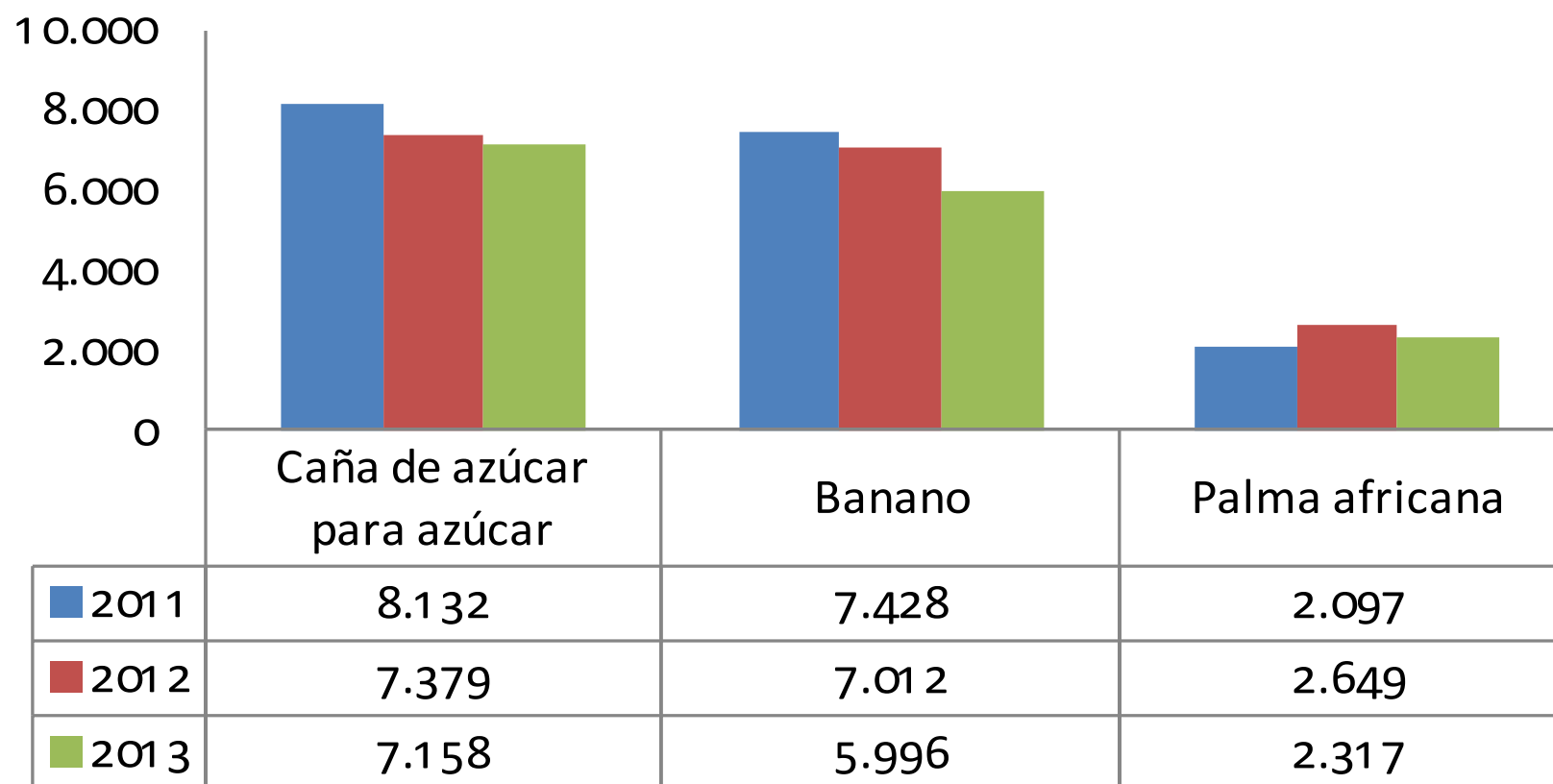
# **CULTIVOS**

## **Permanentes y Transitorios**

## Cultivos permanentes

Los cultivos permanentes representan el 20,05% de la superficie de labor agropecuaria, siendo la caña de azúcar, banano y palma africana los cultivos de mayor producción a nivel nacional.

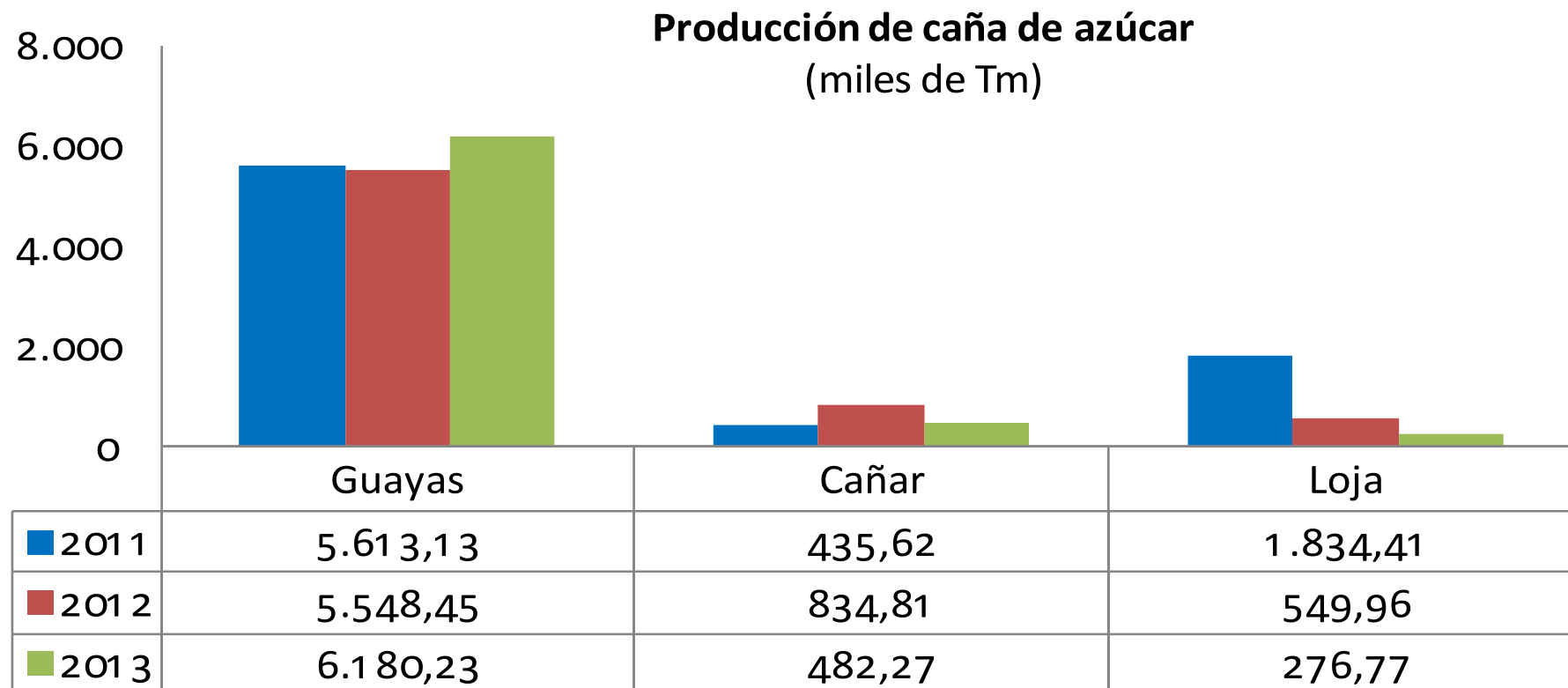
### Producción de cultivos permanentes (miles de Tm)



## Caña de azúcar para azúcar

En la provincia del Guayas se concentra la mayor producción de caña de azúcar para azúcar con el 86,3% del total nacional.

AÑO 2013				
Año	Superficie (Ha)		Producción (Tm)	Ventas (Tm)
	Plantada	Cosechada		
2011	94.835	86.455	8.131.819	5.957.208
2012	106.926	95.239	7.378.922	7.375.399
2013	113.160	101.066	7.158.265	7.156.813





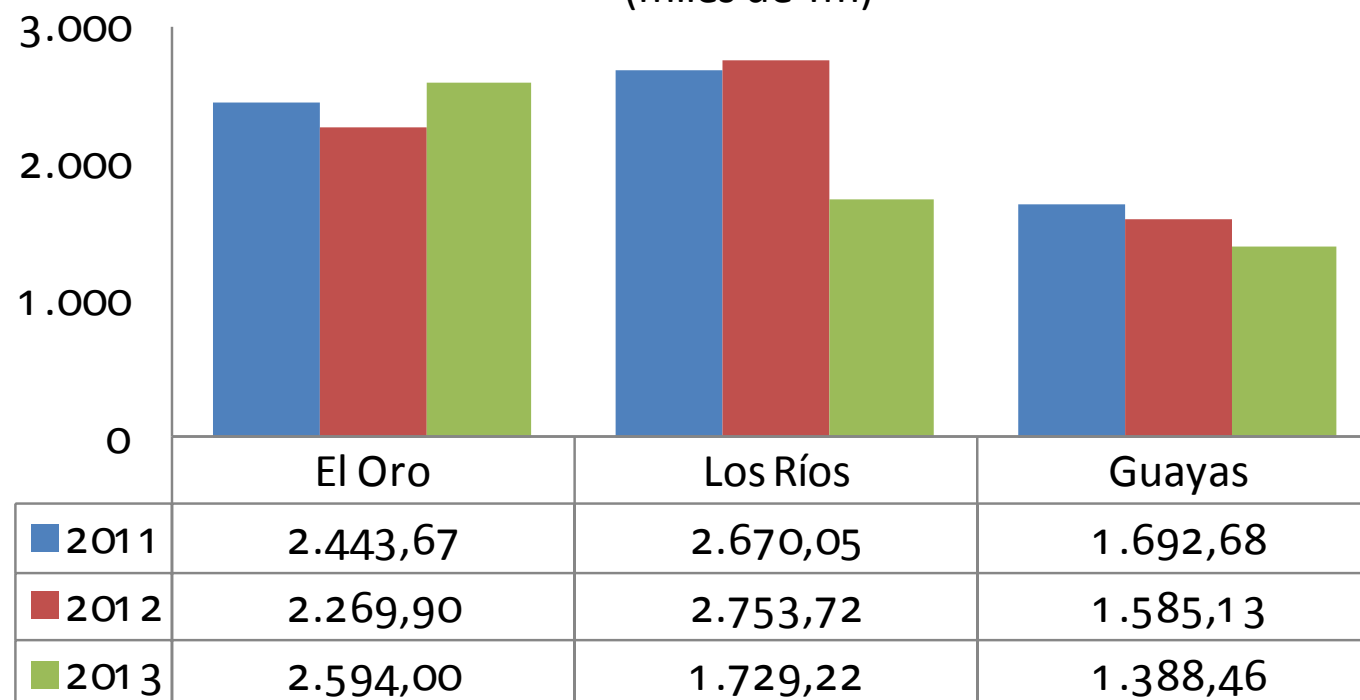
## Banano

En el Oro se concentra la mayor producción de banano con el 43,3% del total nacional.

AÑO 2013				
Año	Superficie (Ha)		Producción (Tm)	Ventas (Tm)
	Plantada	Cosechada		
2011	200.110	191.973	7.427.776	6.850.162
2012	221.775	210.894	7.012.244	6.600.428
2013	217.874	188.658	5.995.527	5.705.285



**Producción de banano**  
(miles de Tm)

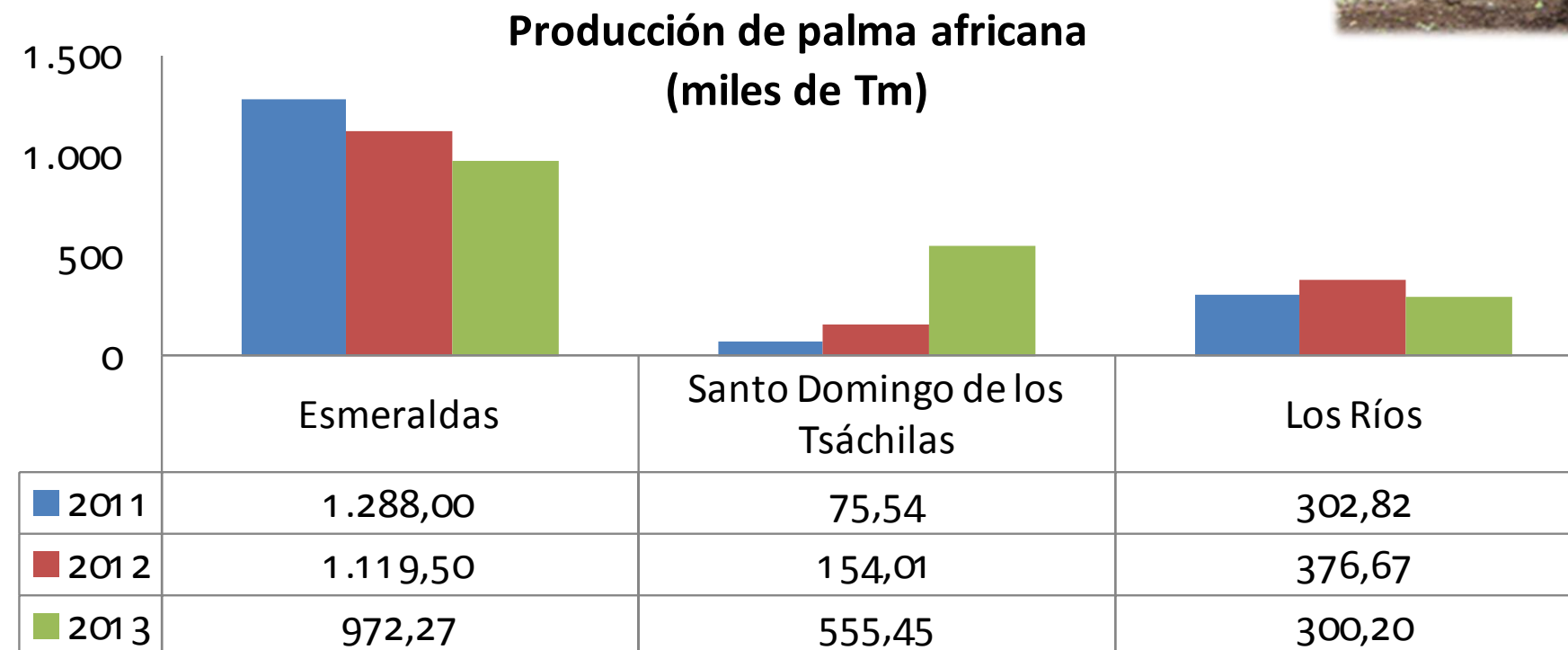




## Palma Africana

En Esmeraldas se concentra la mayor producción de palma africana con el 42,0% del total nacional.

AÑO 2013				
Año	Superficie (Ha)		Producción (Tm)	Ventas (Tm)
	Plantada	Cosechada		
2011	244.574	202.651	2.097.356	2.097.275
2012	240.333	198.578	2.649.051	2.648.999
2013	288.199	218.833	2.316.838	2.269.569

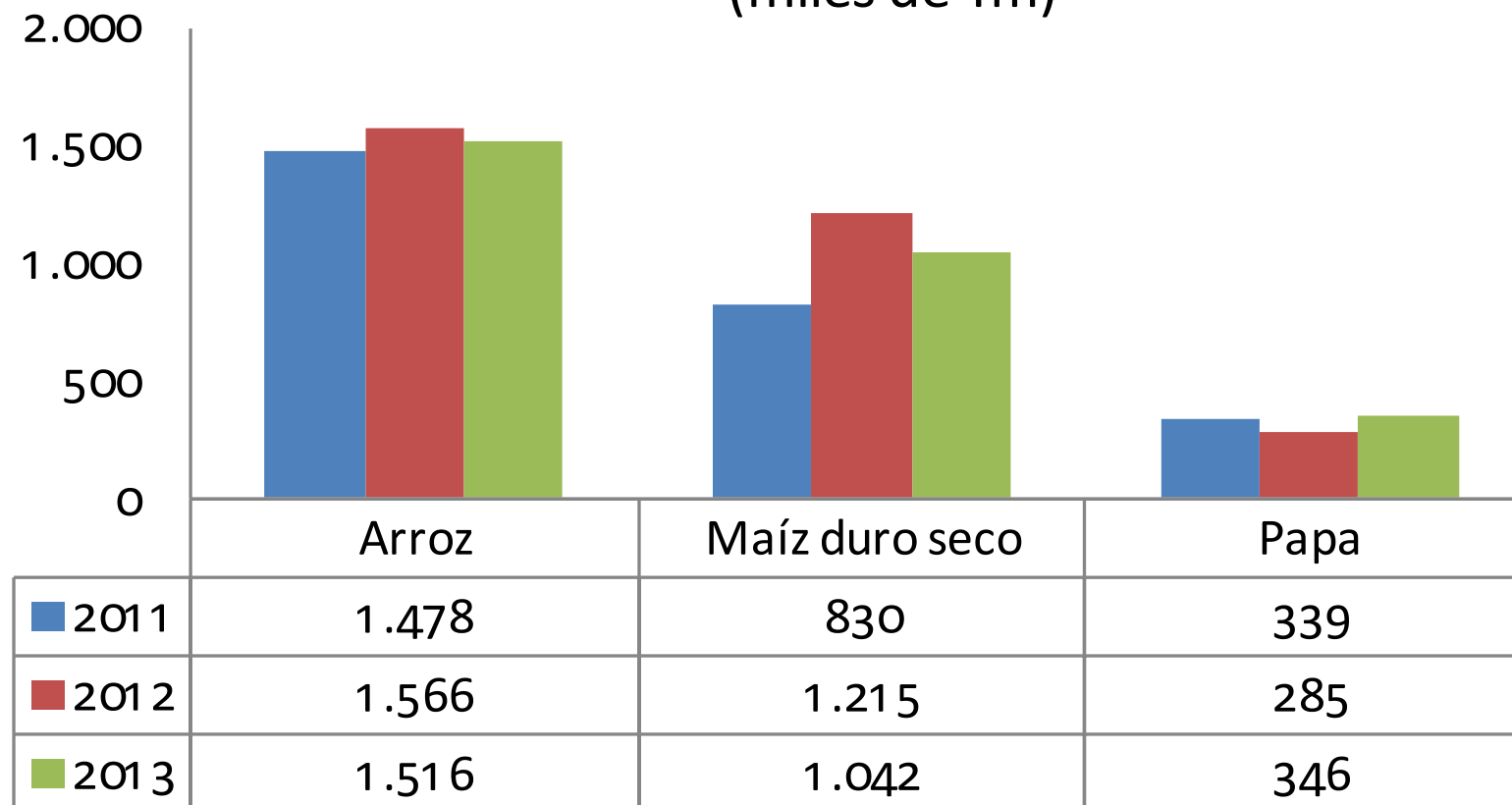




## Cultivos transitorios

Los cultivos transitorios representan el 13,70% de la superficie de labor agropecuaria, siendo el arroz, maíz duro seco y papa los cultivos de mayor producción a nivel nacional.

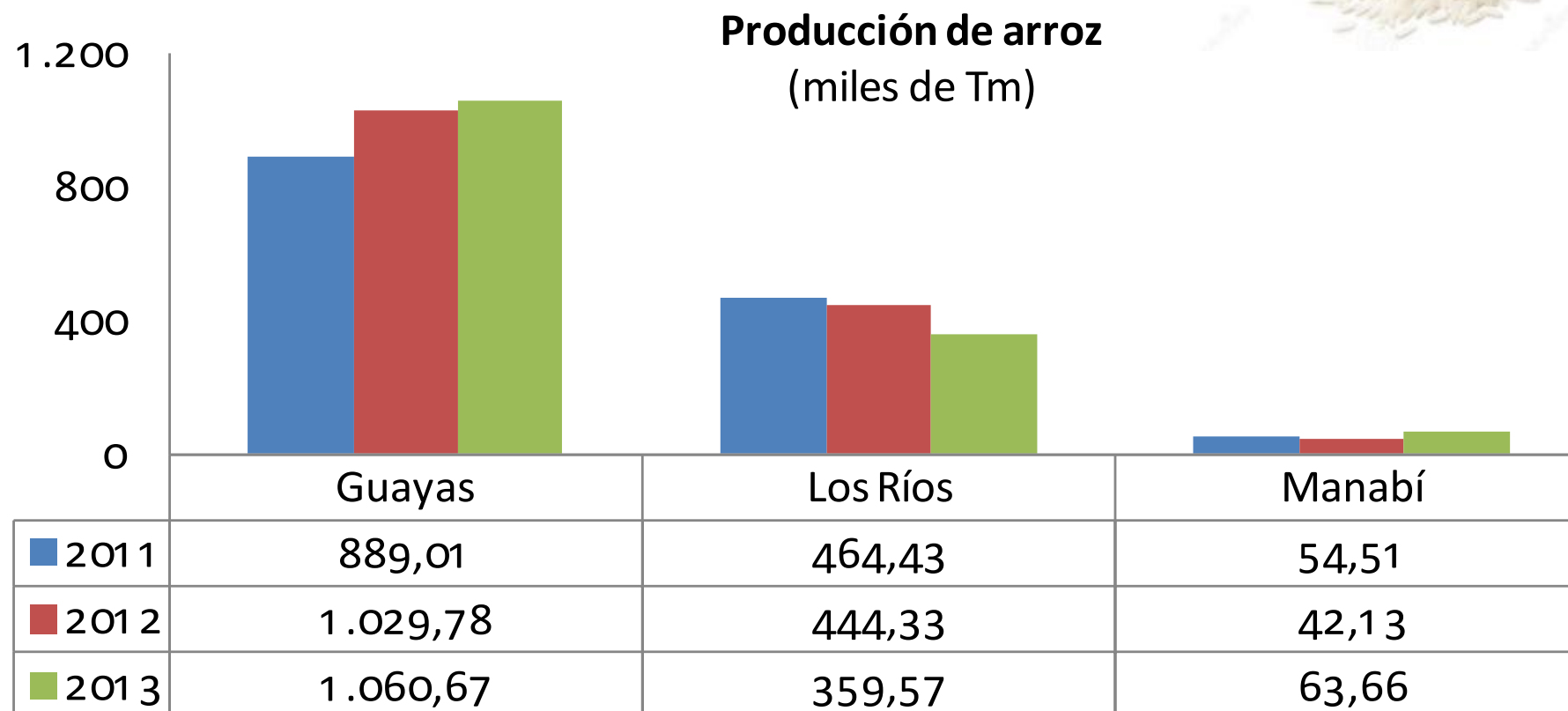
### Producción de cultivos transitorios (miles de Tm)



## Arroz

En la provincia del Guayas se concentra la mayor producción de arroz con el 69,96% del total nacional.

AÑO 2013				
Año	Superficie (Ha)		Producción (Tm)	Ventas (Tm)
	Plantada	Cosechada		
2011	378.643	329.957	1.477.941	1.299.403
2012	411.459	371.170	1.565.535	1.416.965
2013	414.146	396.770	1.516.045	1.431.552



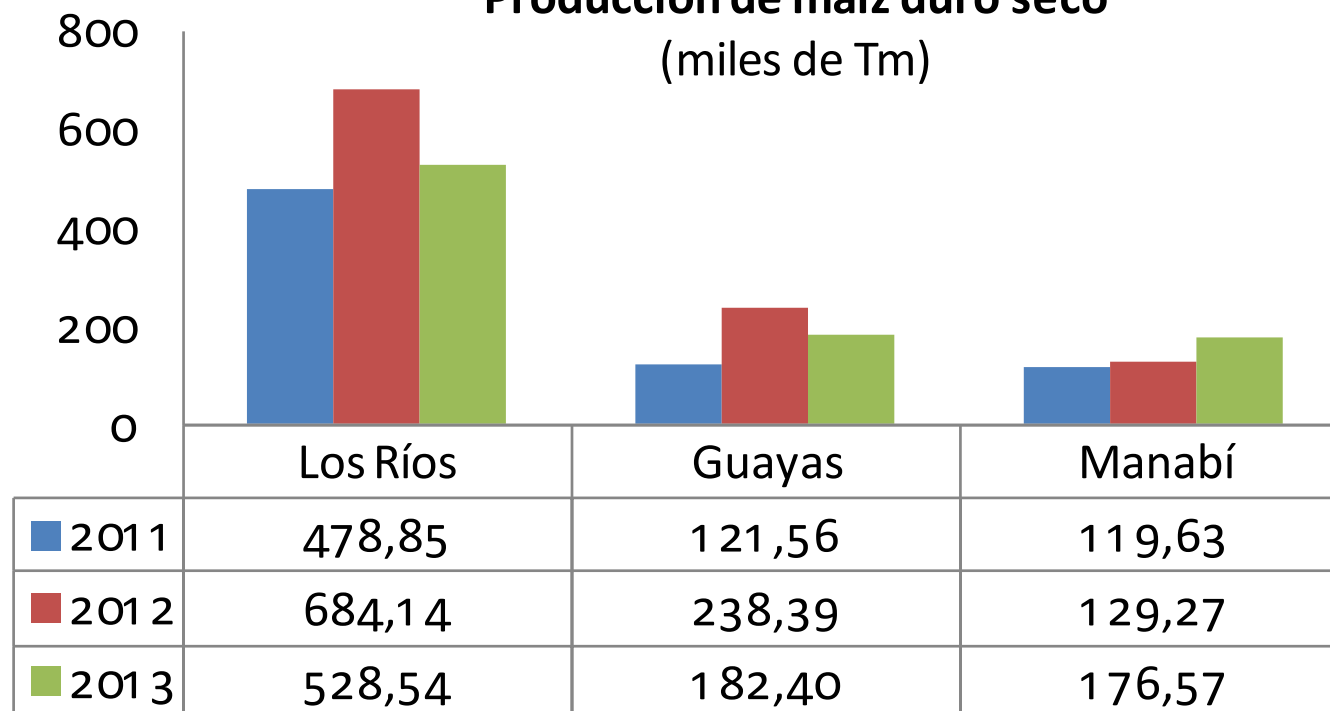
## Maíz duro seco

En Los Ríos se concentra la mayor producción de maíz duro seco con el 50,7% del total nacional.

AÑO 2013				
Año	Superficie (Ha)		Producción (Tm)	Ventas (Tm)
	Plantada	Cosechada		
2011	301.988	262.913	830.150	758.808
2012	361.347	330.058	1.215.193	1.126.476
2013	338.129	322.590	1.042.011	991.245



**Producción de maíz duro seco**  
(miles de Tm)

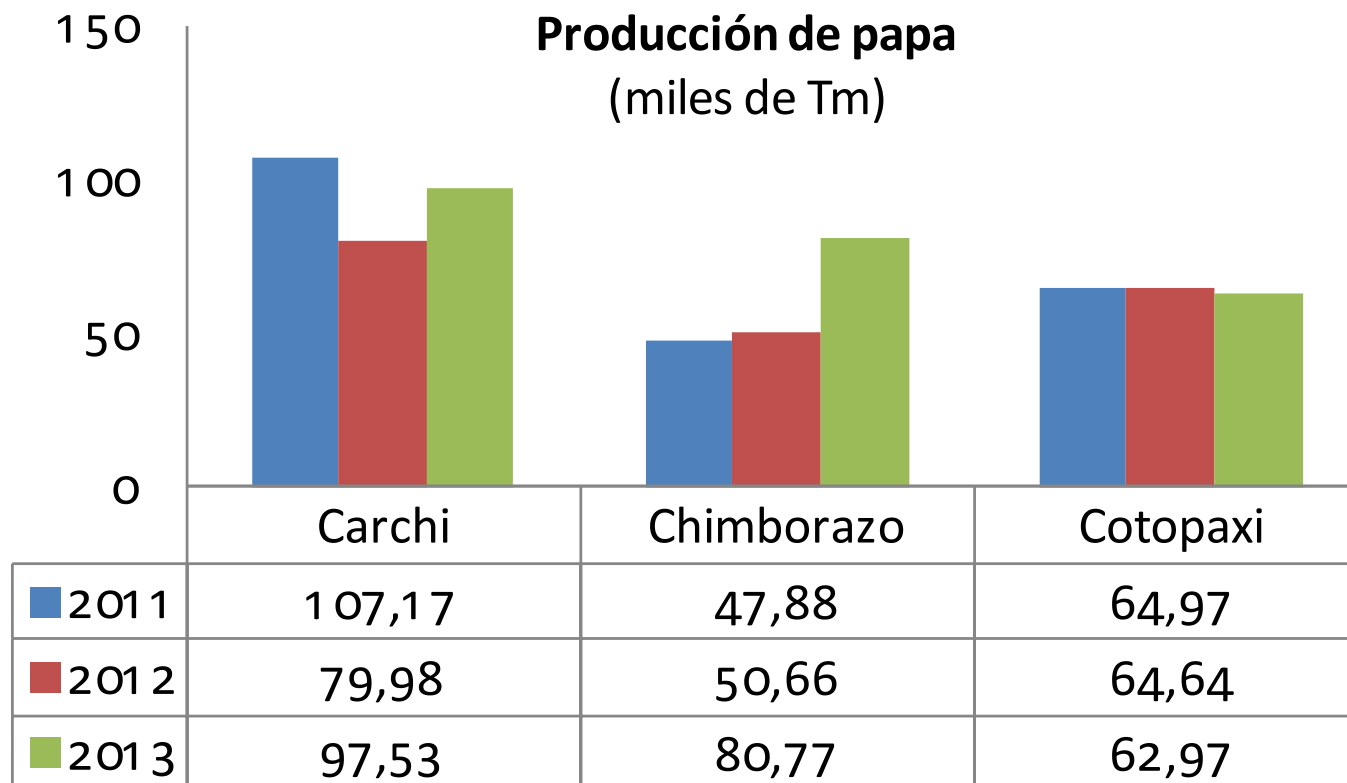




# Papa

En la provincia del Carchi se concentra la mayor producción de papa con el 28,2% del total nacional.

AÑO 2013				
Año	Superficie (Ha)		Producción (Tm)	Ventas (Tm)
	Plantada	Cosechada		
2011	48.210	43.605	339.038	286.594
2012	35.768	34.317	285.100	239.716
2013	49.371	47.302	345.922	301.579





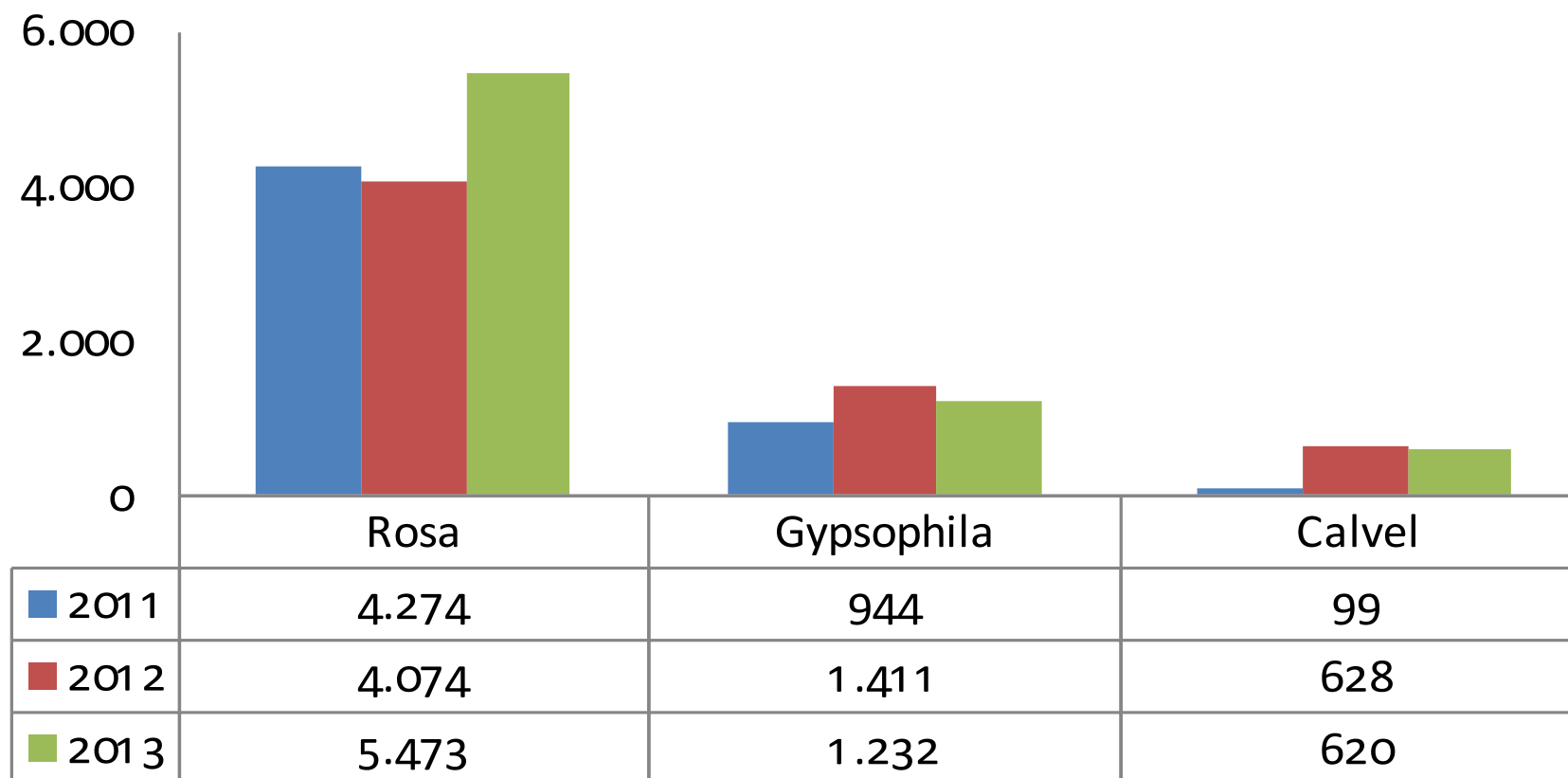
**Floricultura**



## Flores

La superficie de flores fue de 9.327 hectáreas para el 2013, de los cuales los cultivos de rosa, gypsophila y clavel, ocupan el 78,54% del total de superficie plantada, siendo éstas las de mayor producción a nivel nacional.

**Superficie plantada con flores (Ha.)**

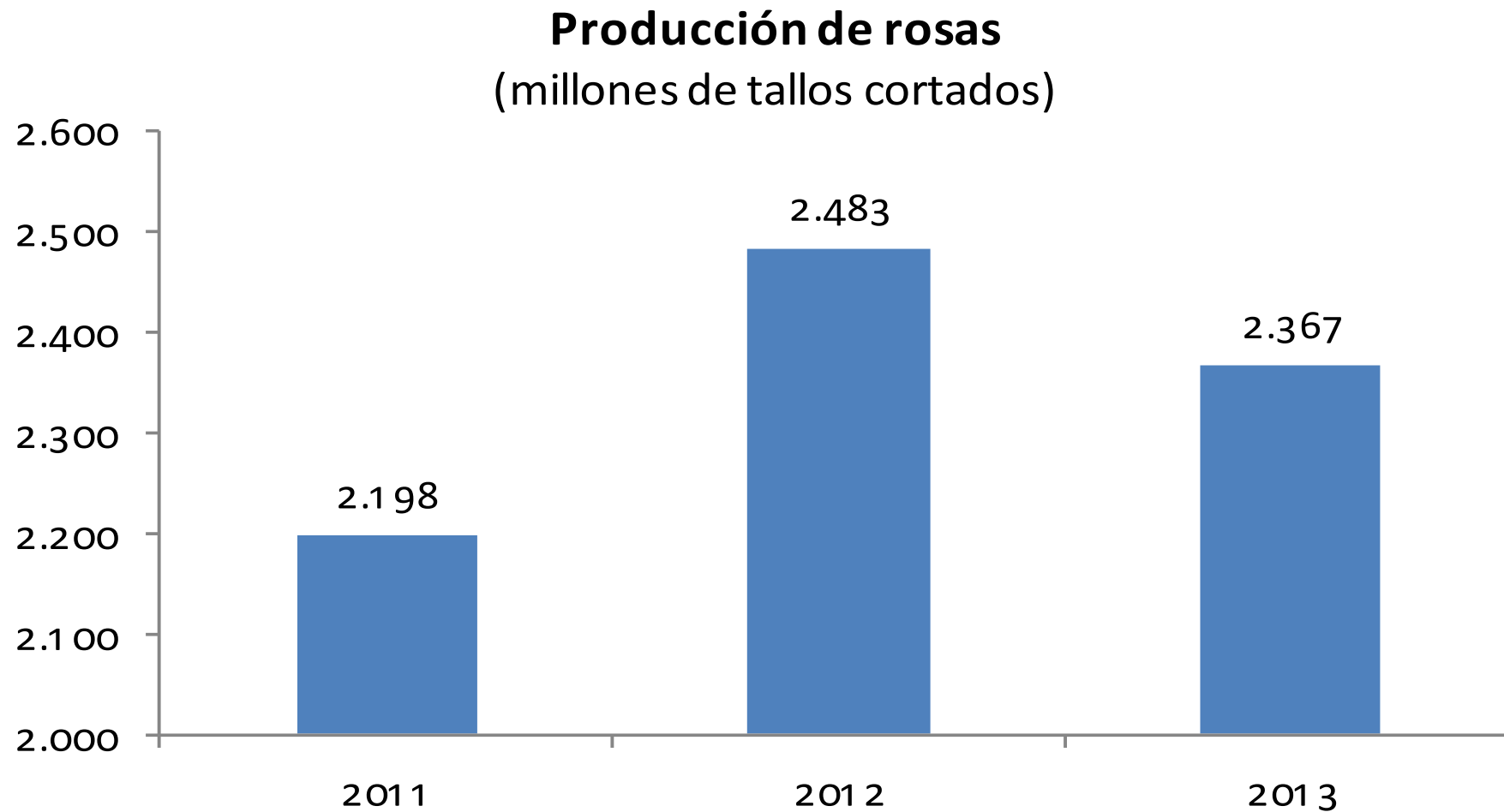






## Rosas

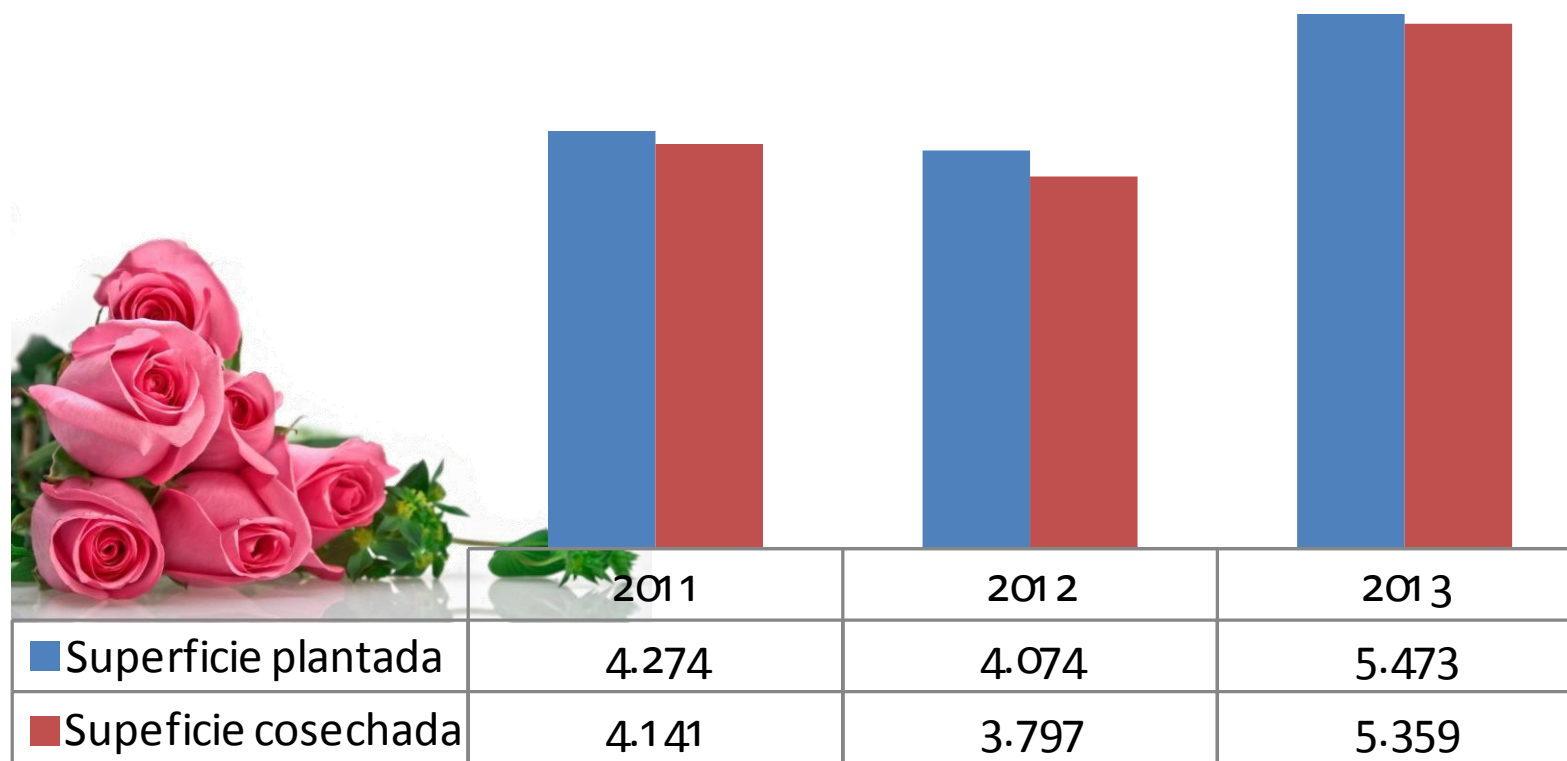
La producción de rosas en el año 2013, fue de 2,4 miles de millones de tallos cortados, frente a los 2,5 miles de millones del 2012.



## Rosas

La superficie sembrada de rosas en el año 2013 fue de 5 mil hectáreas representando el 58,68% del total nacional de flores cultivadas.

**Superficie sembrada y cosechada**  
(miles de Ha)



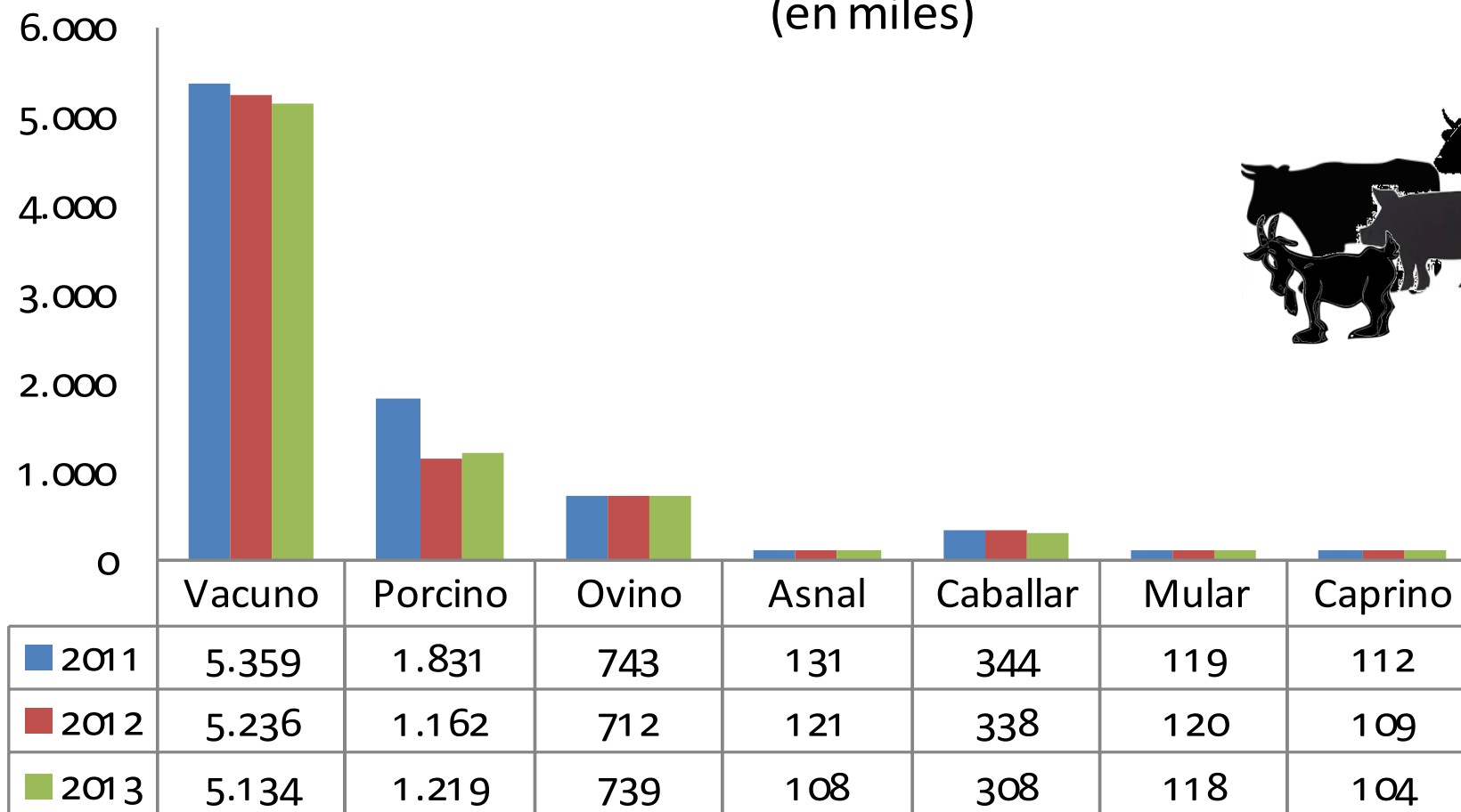


**Ganadería**

## Sector Pecuario

En este sector predomina el ganado vacuno con un total de 5,1 millones de cabezas a nivel nacional, seguido por el ganado porcino con 1,2 millones de cabezas.

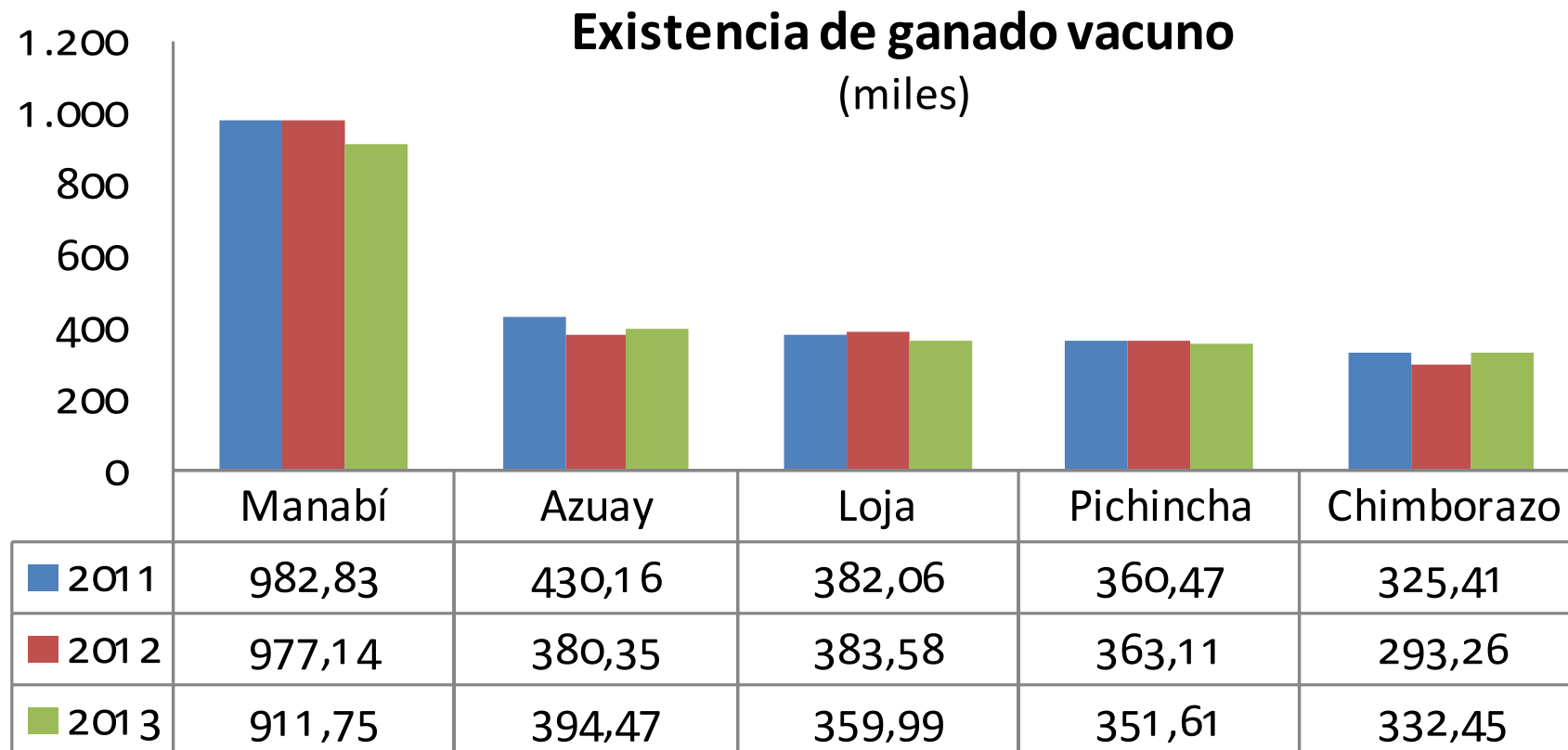
**Número de cabezas de ganado al día de la entrevista**  
(en miles)



## Ganado vacuno

Manabí con 912 miles de cabezas de ganado vacuno, es la provincia con mayor participación, representa el 17,8% del total Nacional, seguido por Azuay con 394 miles de cabezas.

Total nacional: **5,1** millones de cabezas de ganado vacuno

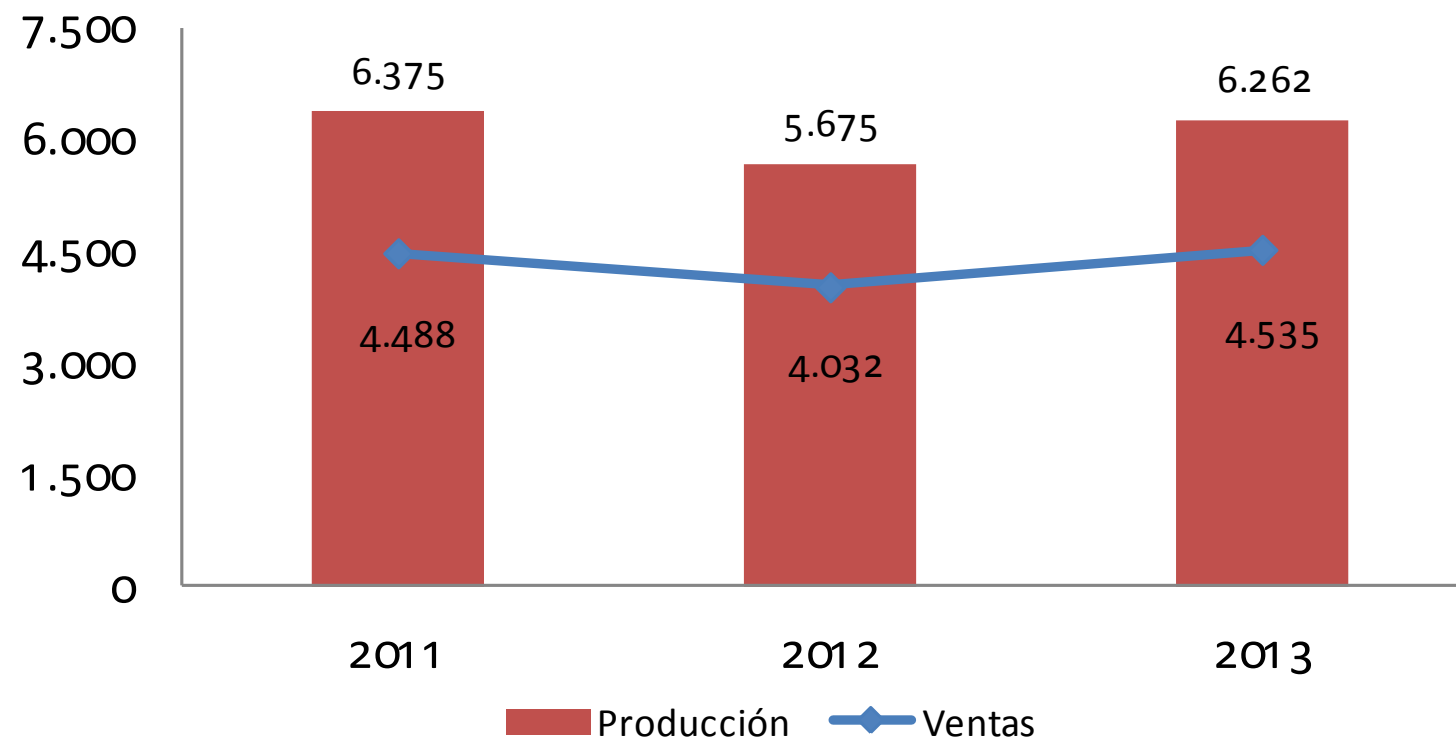




## Producción de Leche

En el 2013 se registraron un promedio de 6,3 millones de litros de leche diarios a nivel nacional. Las provincias más representativas son Pichincha con 13,9% y Cotopaxi con el 9,3%.

**Producción total y venta de leche**  
(miles de litros)





instituto nacional de estadística y censos

[www.ecuadorencifras.gob.ec](http://www.ecuadorencifras.gob.ec)

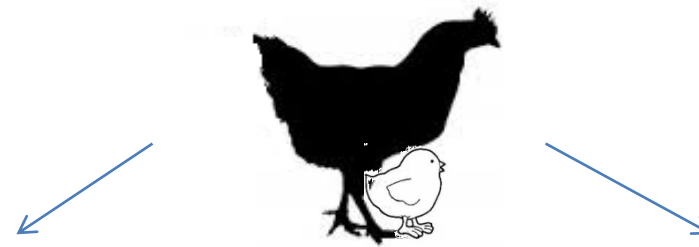
**Avicultura**



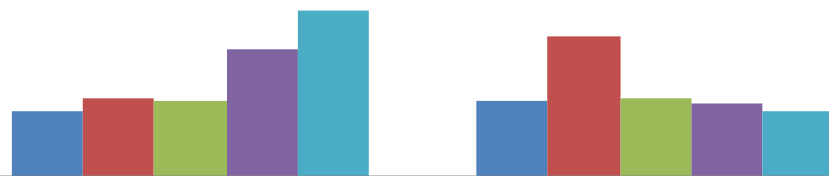


## Existencias de pollos y gallinas de criadas en campo y planteles avícolas

Se registraron 11,13 millones de gallinas criadas en planteles avícolas; mientras que, en campo se registraron 4,7 millones.



**Crías en campo**  
(millones)



Pollos, pollas

Gallinas

	Pollos, pollas	Gallinas
2009	4,68	4,74
2010	4,75	5,10
2011	4,73	4,75
2012	5,03	4,72
2013	5,24	4,68

**Crías en planteles avícolas**  
(millones)



Pollos, pollas

Gallinas

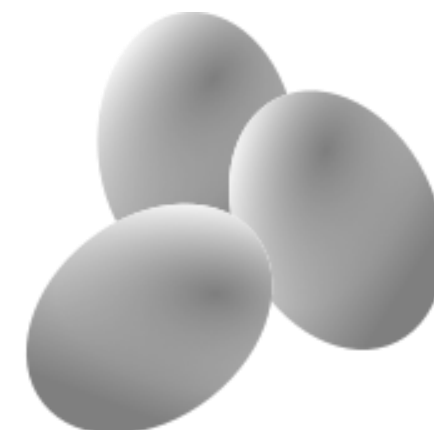
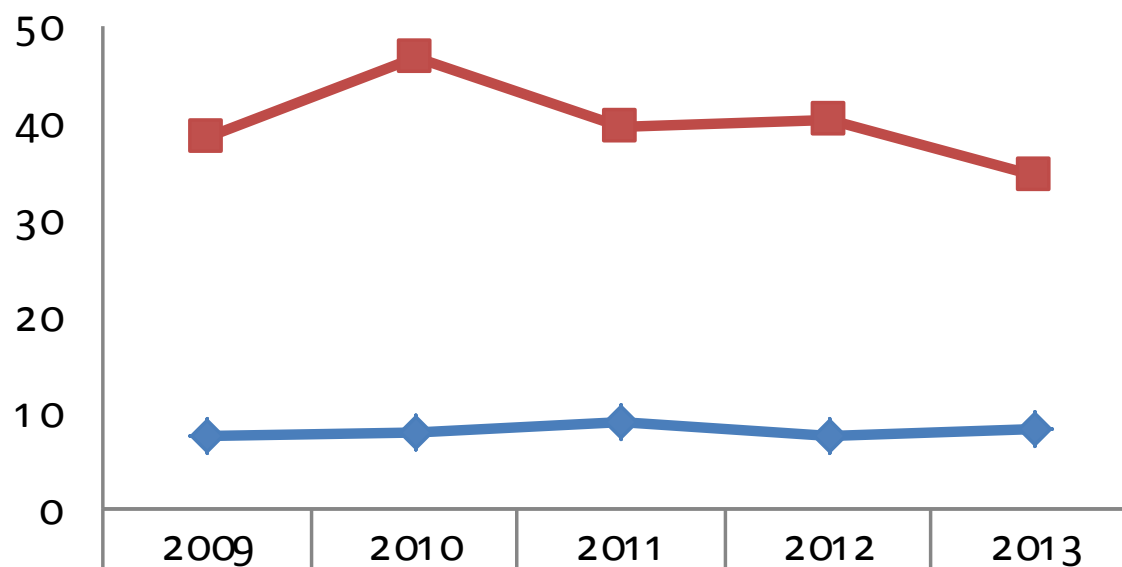
	Pollos, pollas	Gallinas
2009	22,71	10,25
2010	23,09	13,19
2011	30,39	8,70
2012	27,04	10,18
2013	30,52	11,13



## Producción semanal de huevos de gallina

Los planteles avícolas en el año 2013 registraron una producción semanal de 34 millones de huevos de gallina; mientras que, la producción de huevos de gallinas criadas en campo es de 8,0 millones de huevos.

**Producción de huevos de gallinas**  
(millones)



	2009	2010	2011	2012	2013
◆ Huevos de Campo	7,43	7,89	8,75	7,34	7,98
■ Huevos de Planteles avícolas	38,40	46,68	39,40	40,09	34,48



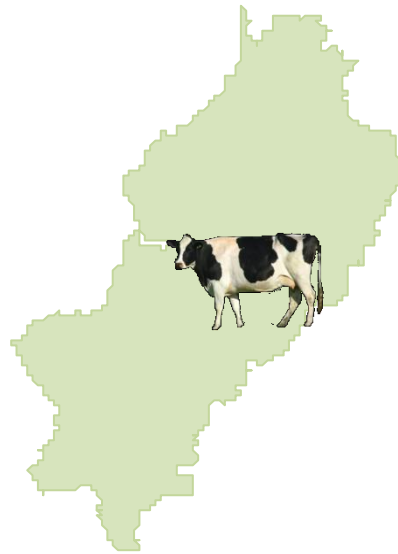
## Conclusiones

- La superficie de labor agropecuaria (cultivos permanentes, transitorios y barbecho, pastos naturales y cultivados) en el 2013 fue de 7,3 millones de hectáreas.
- Las provincias con mayor superficie de labor agropecuaria son: Manabí, Guayas, Los Ríos, Morona Santiago y Loja; así la Costa resulta ser la región con mayor superficie de labor agropecuaria.
- Los cultivos permanentes representan el 20,05% de la superficie de labor agropecuaria, mientras los transitorios representan el 13,70%.
- Los cultivos de rosa, gypsophila y clavel, ocupan el 78,56% del total de superficie plantada con flores.
- En el sector pecuario predomina el ganado vacuno con un total de 5,1 millones de cabezas. Las provincias con mayor número de cabezas de ganado son Manabí, Azuay y Loja.

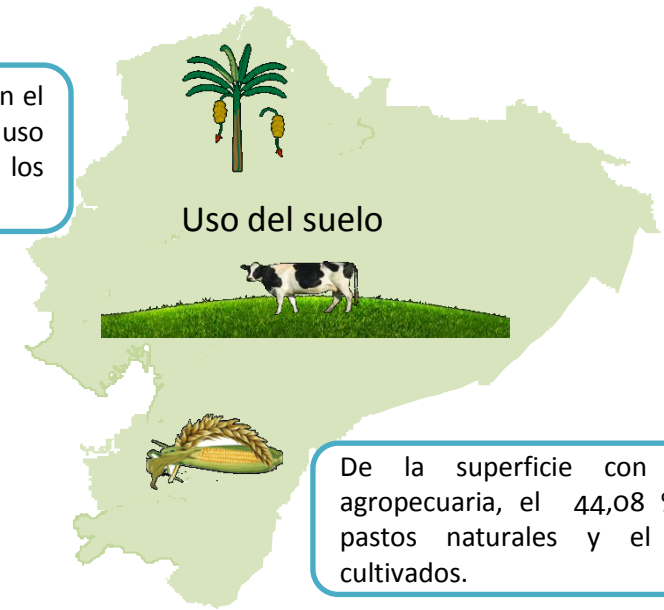
## Datos importantes

### Manabí

El ganado vacuno lidera el sector pecuario con 5,1 millones de cabezas. Manabí representa el 17,76% del total nacional.



Los cultivos permanentes ocupan el 20,05% de la superficie con uso agropecuario; mientras que, los cultivos transitorios el 13,70%.

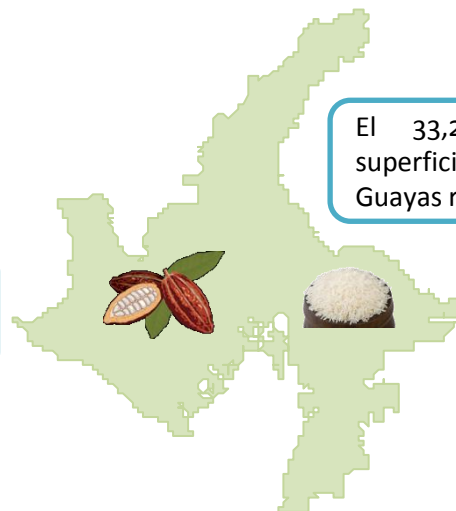


### Uso del suelo

De la superficie con labor agropecuaria, el 44,08 % son pastos naturales y el 22,17 cultivados.

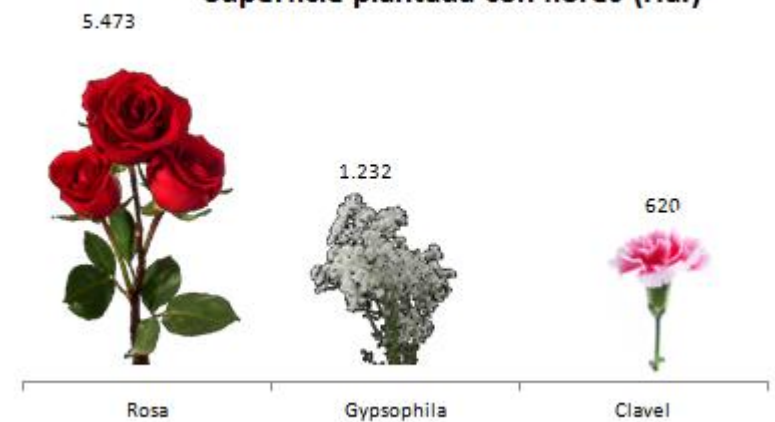
### Guayas

Del total de superficie plantada, el 32,65% corresponde a Cacao. Guayas representa el 21,39%.



El 33,29% del total de superficie sembrada es arroz; Guayas representa el 66,14%

### Superficie plantada con flores (Ha.)

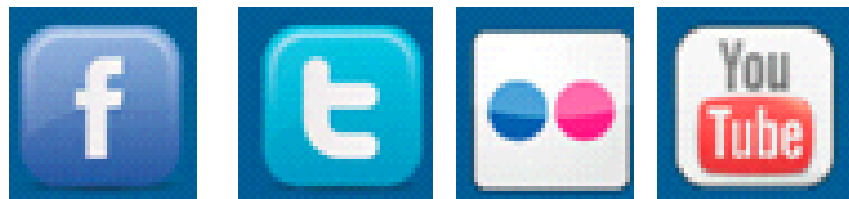


El 58,68% del total de superficie plantada con flores, corresponde a rosas, siendo ésta la flor de mayor producción



- Todas las bases de datos del INEC son libres.
- Usted puede acceder a cualquiera de ellas a través de nuestra página web.
- La base, cálculos, sintaxis y la metodología de este estudio están disponibles en la misma fuente.

[www.ecuadorencifras.gob.ec](http://www.ecuadorencifras.gob.ec)



• Pedidos: [inec@inec.gob.ec](mailto:inec@inec.gob.ec)



[www.ecuadorencifras.gob.ec](http://www.ecuadorencifras.gob.ec)

Síguenos en:

