

EVOLUCIÓN DEL MERCADO LABORAL - JUNIO DE 2010

05 Junio de 2010

Contenido

- 1. Aspectos Metodológicos**
- 2. Evolución del Mercado Laboral**
- 3. Desagregación de información de mercado laboral**
- 4. Hipótesis sobre la Variación de la Tasa de Desempleo**

Anexo:

Percepciones del consumidor sobre la situación económica

1. ASPECTOS METODOLÓGICOS



Aspectos Metodológicos



- Diferencias entre las encuestas mensuales, trimestrales y anuales
- Principales definiciones

¿Qué diferencias hay entre las encuestas mensuales, trimestrales y anuales?

Encuesta Mensual

- **Cobertura:** 5 ciudades, a nivel urbano (Quito, Guayaquil, Cuenca, Machala y Ambato).
- **Número de viviendas encuestadas:** 3.960.
- Número de ciudades: 5



Banco Central: financia encuesta
INEC: levanta información

Encuesta Trimestral

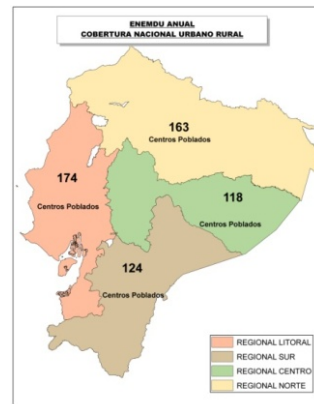
- **Cobertura:** nacional y regional, a nivel urbano
- **Número de viviendas encuestadas:** 6.876.
- Número de centros poblados urbanos: 127



INEC: levanta y financia información

Encuesta Anual

- **Cobertura:** nacional, regional y provincial, a nivel urbano y rural
- **Número de viviendas encuestadas:** 21.768.
- Número de centros poblados urbanos y rurales: 579



INEC: levanta y financia información

Definiciones (1)

Población en Edad de Trabajar (PET): Comprende a todas las personas de 10 años y más.

Población Económicamente Activa: Personas de 10 años y más que trabajaron al menos 1 hora en la semana de referencia, o aunque no trabajaron, tuvieron trabajo (ocupados), o bien aquellas personas que no tenían empleo pero estaban disponibles para trabajar y buscan empleo (desocupados).

Desempleados: Personas de 10 años y más, que en el periodo de referencia presentan simultáneamente las siguientes características:

- Sin empleo, no estuvo ocupado la semana pasada y están disponibles para trabajar.
- Buscaron trabajo o realizaron gestiones concretas para conseguir empleo o para establecer algún negocio en las cuatro semanas anteriores.

Subempleados: Personas que han trabajado o han tenido un empleo durante el periodo de referencia considerado, pero estaban dispuestas y disponibles para modificar situación laboral a fin de aumentar la duración o la productividad de su trabajo, cumpliendo las siguientes condiciones:

- Haber trabajado menos de 40 horas.
 - Desear trabajar más horas, es decir, tener otro empleo además de su empleo(s) actual(es).
 - Estar disponibles para trabajar más horas.
- Incluyen adicionalmente otras formas de subempleo.
-

Ocupados Plenos: Población constituida por personas ocupadas de 10 años y más, que trabajan como mínimo la jornada legal de trabajo y tienen ingresos superiores al salario unificado legal y no desean trabajar más horas (no realizaron gestiones), o bien que trabajan menos de 40 horas y sus ingresos son superiores al salario unificado legal y no desean trabajar más horas (no realizaron gestiones).

Definiciones (2)

- Tasa de Desempleo. Es el porcentaje que resulta del cociente entre el número de desocupados y la PEA.

$$TD = \frac{D}{PEA} * 100$$

- Tasa de Subempleo Bruta. Es el porcentaje que resulta del cociente entre el número de subempleados y la PEA.

$$TSB = \frac{S}{PEA} * 100$$

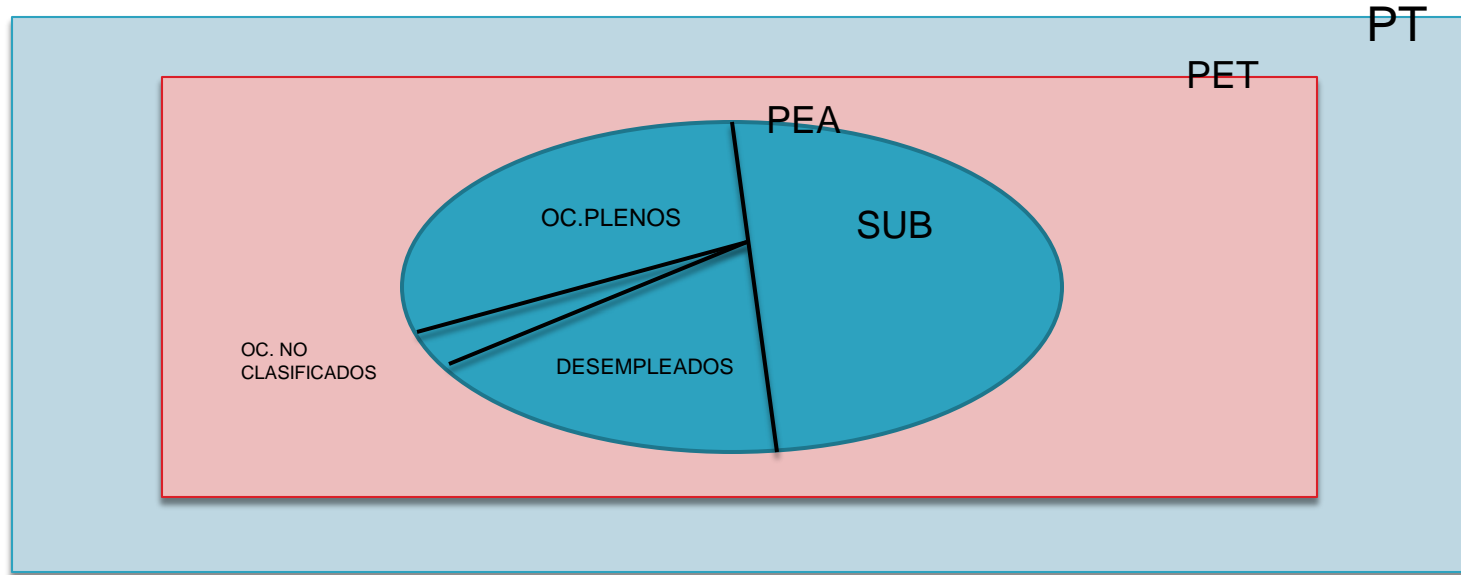
- Tasa de Ocupación Plena. Es el porcentaje que resulta del cociente entre el número de ocupados plenos y la PEA.

$$TOP = \frac{OP}{PEA} * 100$$

Sobre la difusión de información

- Los indicadores del mercado laboral se publican de forma trimestral.
- El equipo interno de Gobierno tendrá acceso a las cifras de períodos para poder realizar análisis y toma de decisiones. Siempre es informado en primer lugar el Sr. Presidente.
- Se solicita EXTREMO cuidado con el manejo de las cifras entre períodos pues éstas no son públicas.

¿El desempleo es un porcentaje de qué?



2. EVOLUCIÓN DEL MERCADO LABORAL

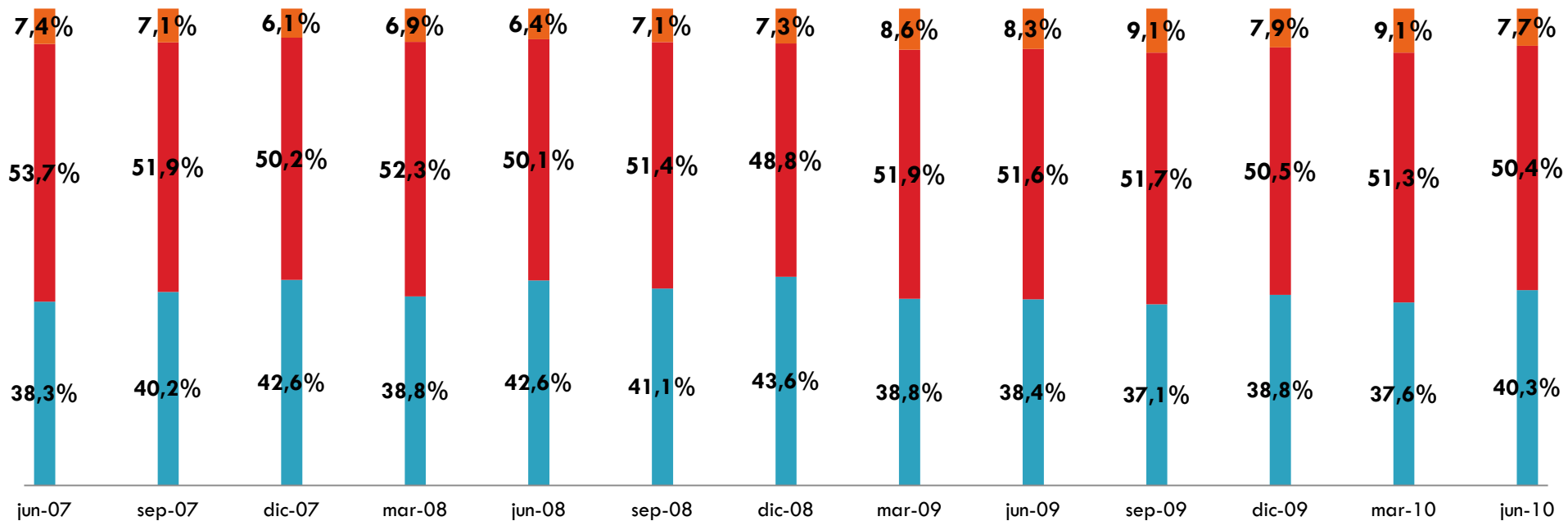


Evolución Trimestral

(nacional **urbano**, encuesta **trimestral**, 127 centros poblados urbanos)

Evolución Trimestral del Mercado Laboral

Tasa de Ocupación Plena Tasa de Subempleo Tasa de Desempleo

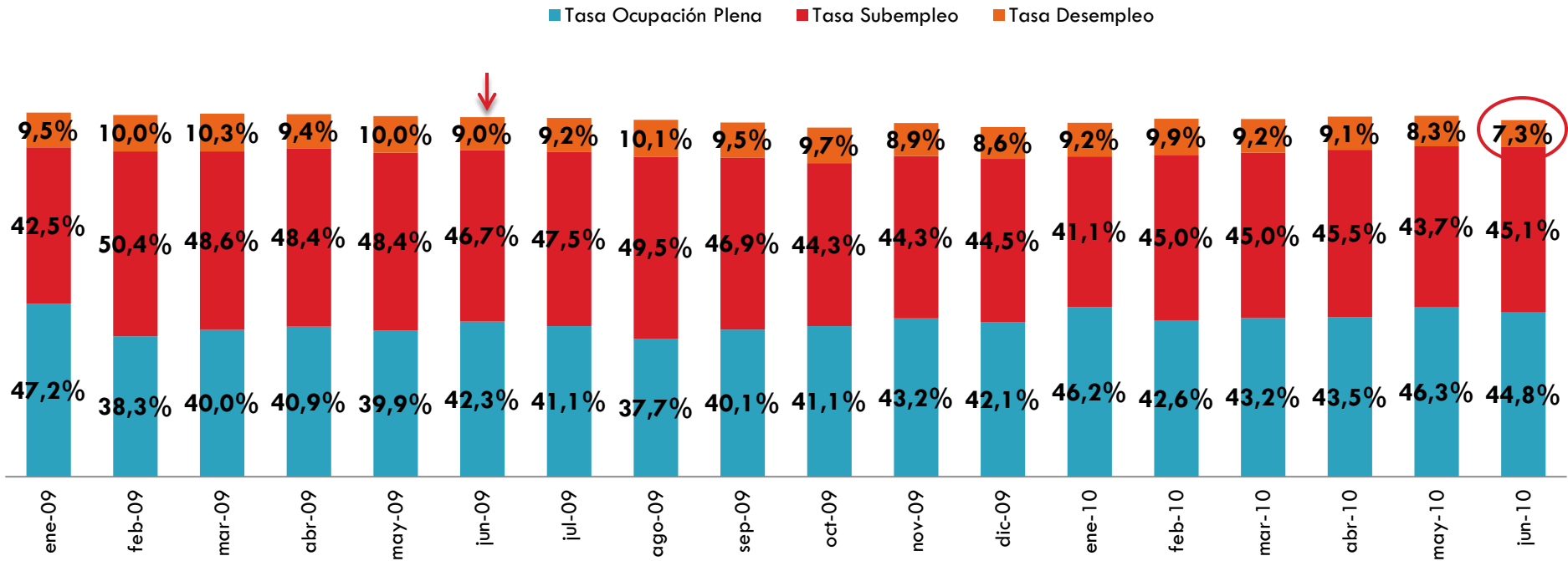


Encerradas en círculo las variaciones estadísticamente significativas respecto a Junio 2009.

Evolución Mensual

(5 ciudades: Quito, Guayaquil, Cuenca, Machala y Ambato. Serie mensual)

Evolución mensual del mercado laboral. 5 ciudades.





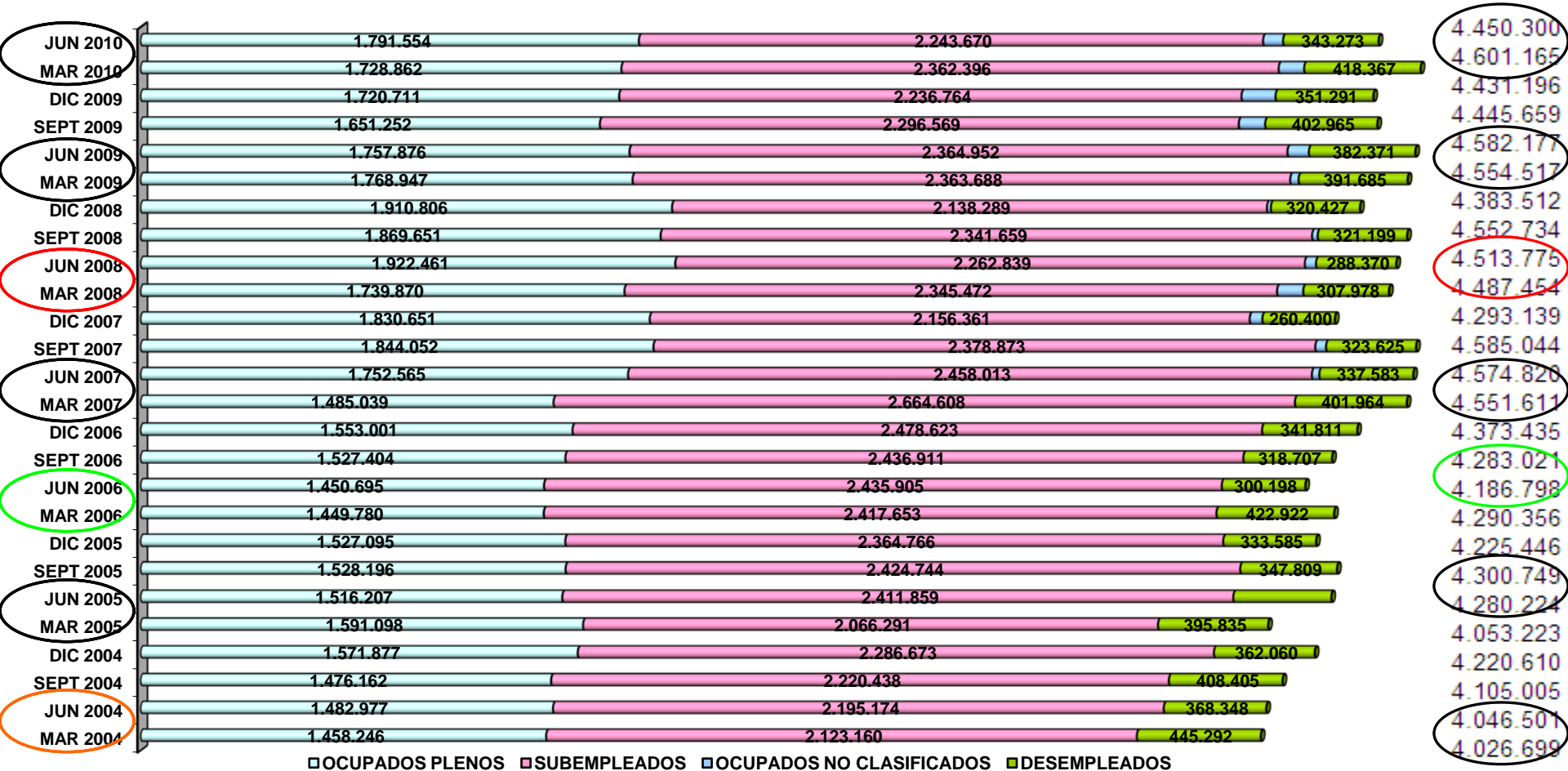
Desagregación del Mercado Laboral por Condición de Actividad

(Nacional urbano, encuesta trimestral, 127 centros poblados urbanos)

MERCADO LABORAL (NACIONAL URBANO)												
	dic-07	mar-08	jun-08	sep-08	dic-08	mar-09	jun-09	sep-09	dic-09	mar-10	jun-10	Jun-10 - Jun-09
Población en Edad de Trabajar (PET)	7.334.841	7.389.500	7.424.551	7.513.354	7.519.181	7.565.508	7.615.314	7.675.598	7.756.476	7.779.045	7.860.240	244.926
Población Económicamente Activa (PEA)	4.293.138	4.487.454	4.513.775	4.552.734	4.383.512	4.554.517	4.582.177	4.445.659	4.431.196	4.601.165	4.450.300	-131.877
Ocupados	4.032.738	4.179.476	4.225.404	4.231.535	4.063.084	4.162.832	4.199.806	4.042.695	4.079.905	4.182.798	4.107.027	-92.779
Ocupados no clasificados	45.727	94.133	40.105	20.225	13.990	30.198	76.978	94.874	122.430	91.540	71.804	-5.174
Ocupados Plenos	1.830.651	1.739.870	1.922.461	1.869.651	1.910.806	1.768.947	1.757.876	1.651.252	1.720.711	1.728.862	1.791.554	33.678
Subempleados	2.156.361	2.345.472	2.262.839	2.341.659	2.138.289	2.363.688	2.364.952	2.296.569	2.236.764	2.362.396	2.243.670	-121.282
Desocupados	260.400	307.978	288.370	321.199	320.427	391.685	382.371	402.965	351.291	418.367	343.273	-39.098
Población Económicamente Inactiva (PEI)	3.041.703	2.902.046	2.910.776	2.960.620	3.135.669	3.010.991	3.033.137	3.229.938	3.325.280	3.177.880	3.409.940	376.803

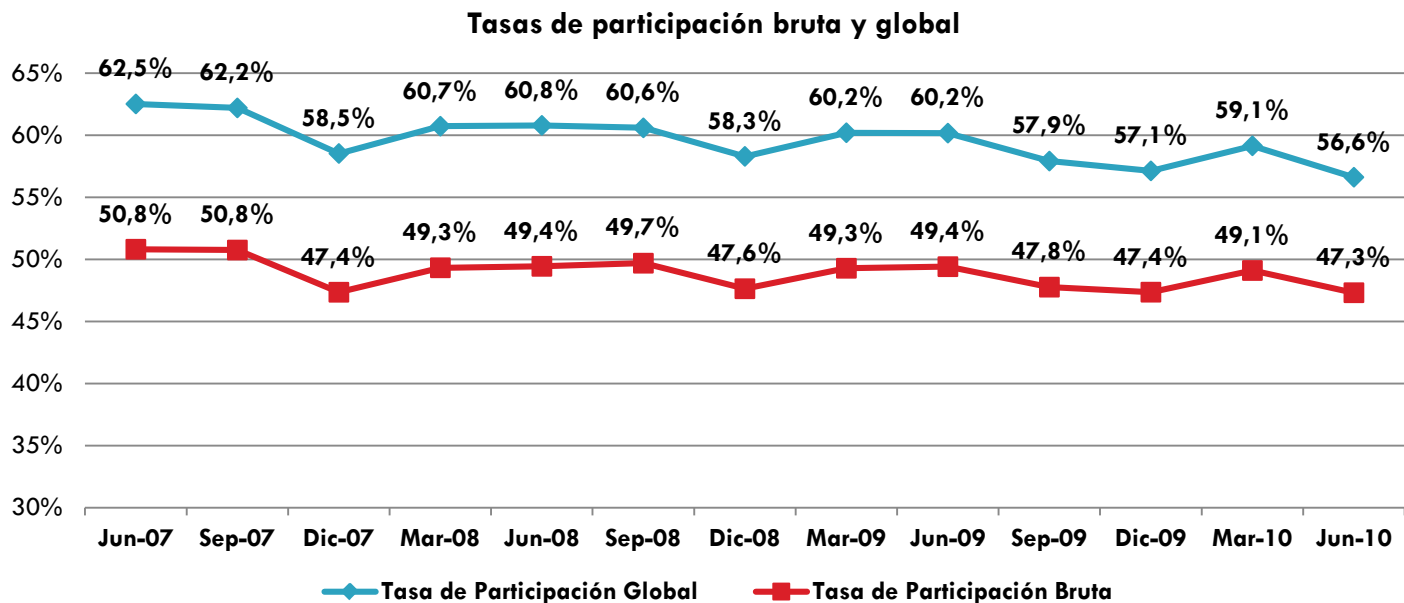
Nota: Debe tomarse en cuenta que estos valores absolutos son estimaciones basadas en intervalos de confianza. No son datos exactos.

Composición de la PEA en valores absolutos



Tasas de participación bruta y global

(Nacional urbano, encuesta trimestral, 127 centros poblados urbanos)



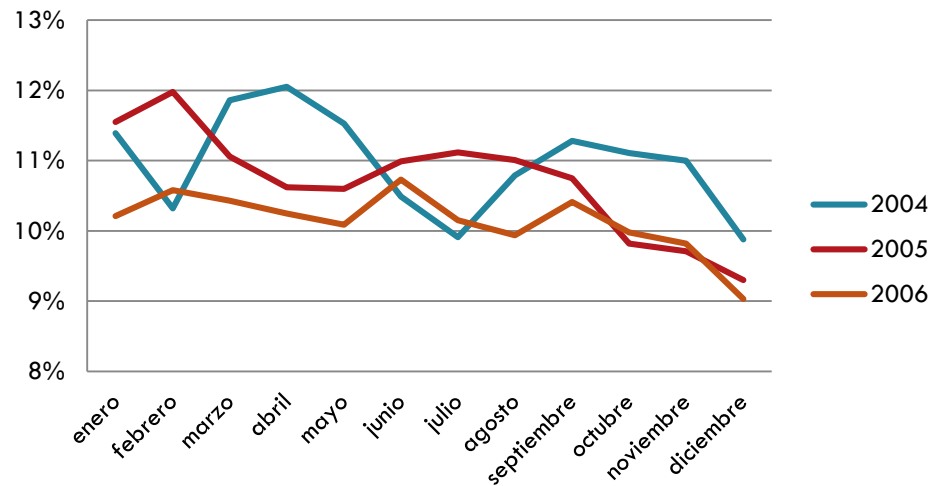
Tasa de participación bruta. Cociente entre PEA y Población total.

Tasa de participación global. Cociente entre PEA y PET.

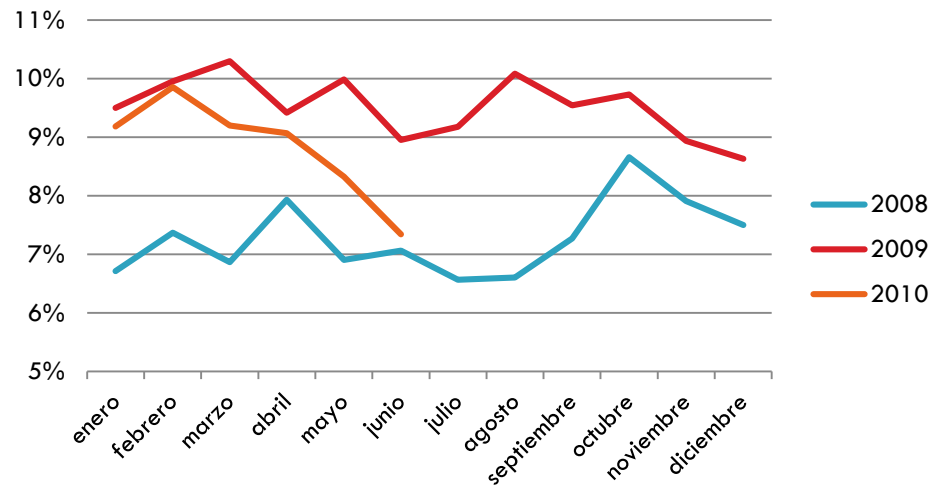
Estacionalidad del desempleo en la Serie Mensual

(5 ciudades: Quito, Guayaquil, Cuenca, Machala y Ambato)

Tasa de Desempleo (metodología anterior)

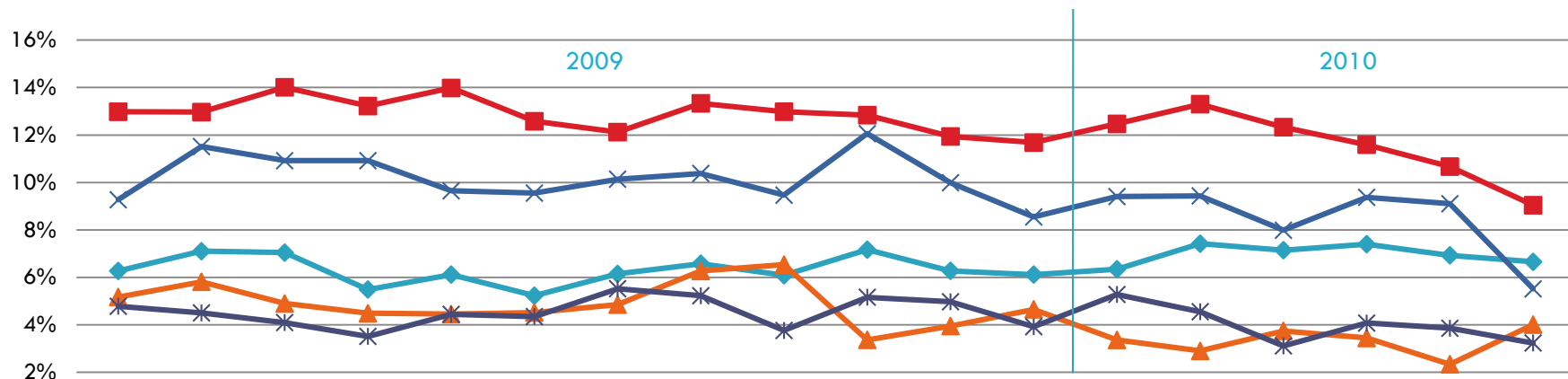


Tasa de Desempleo (metodología vigente)



Tasa de Desempleo por Ciudad (Serie mensual)

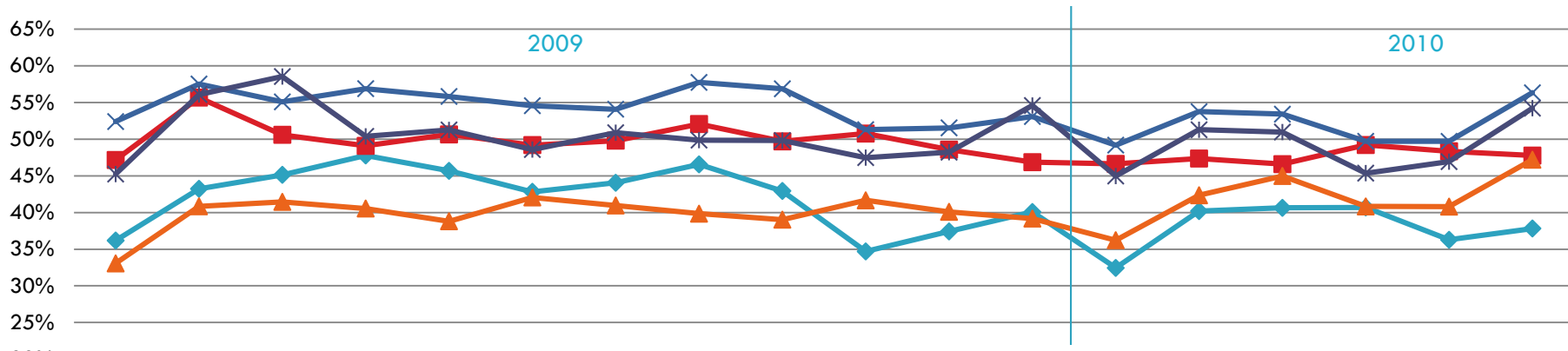
Tasa de Desempleo en las 5 Ciudades



	Ene-09	Feb-09	Mar-09	Abr-09	May-09	Jun-09	Jul-09	Ago-09	Sep-09	Oct-09	Nov-09	Dic-09	Ene-10	Feb-10	Mar-10	Abr-10	May-10	Jun-10
◆ Quito	6,3%	7,1%	7,0%	5,5%	6,1%	5,2%	6,1%	6,6%	6,1%	7,2%	6,3%	6,1%	6,3%	7,4%	7,1%	7,4%	6,9%	6,7%
■ Guayaquil	13,0%	13,0%	14,0%	13,2%	14,0%	12,6%	12,1%	13,3%	13,0%	12,8%	11,9%	11,7%	12,5%	13,3%	12,3%	11,6%	10,7%	9,0%
▲ Cuenca	5,2%	5,8%	4,9%	4,5%	4,5%	4,5%	4,8%	6,3%	6,5%	3,4%	3,9%	4,7%	3,4%	2,9%	3,7%	3,4%	2,3%	4,0%
× Machala	9,3%	11,5%	10,9%	10,9%	9,6%	9,6%	10,1%	10,4%	9,5%	12,1%	10,0%	8,5%	9,4%	9,4%	8,0%	9,4%	9,1%	5,5%
✱ Ambato	4,8%	4,5%	4,1%	3,5%	4,4%	4,3%	5,5%	5,2%	3,8%	5,2%	5,0%	3,9%	5,3%	4,6%	3,1%	4,1%	3,9%	3,2%

Tasa de Subempleo por Ciudad (Serie mensual)

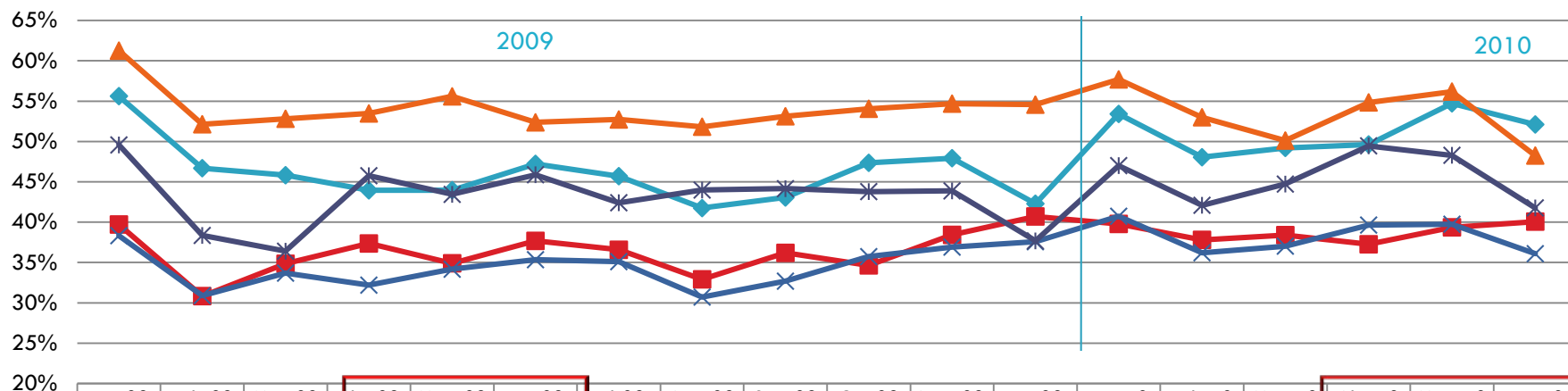
Tasa de Subempleo en las 5 ciudades



	Ene-09	Feb-09	Mar-09	Abr-09	May-09	Jun-09	jul-09	ago-09	sep-09	oct-09	nov-09	dic-09	ene-10	feb-10	mar-10	abr-10	may-10	jun-10
—●— Quito	36,2%	43,2%	45,1%	47,8%	45,7%	42,8%	44,1%	46,6%	42,9%	34,7%	37,4%	40,1%	32,4%	40,2%	40,6%	40,7%	36,3%	37,8%
—■— Guayaquil	47,2%	55,7%	50,6%	49,1%	50,6%	49,2%	49,8%	52,1%	49,7%	50,8%	48,6%	46,9%	46,6%	47,4%	46,6%	49,2%	48,4%	47,8%
—▲— Cuenca	33,1%	40,8%	41,5%	40,5%	38,8%	42,1%	41,0%	39,8%	39,0%	41,7%	40,1%	39,2%	36,2%	42,4%	45,0%	40,8%	40,8%	47,2%
—×— Machala	52,4%	57,5%	55,1%	56,9%	55,8%	54,6%	54,1%	57,7%	56,9%	51,3%	51,5%	53,1%	49,2%	53,7%	53,4%	49,7%	49,7%	56,3%
—*— Ambato	45,2%	56,1%	58,5%	50,4%	51,3%	48,6%	50,9%	49,9%	49,8%	47,5%	48,2%	54,6%	45,0%	51,3%	51,0%	45,4%	46,9%	54,2%

Tasa de Ocupación Plena por Ciudad (Serie mensual)

Tasa de Ocupación Plena en las 5 ciudades

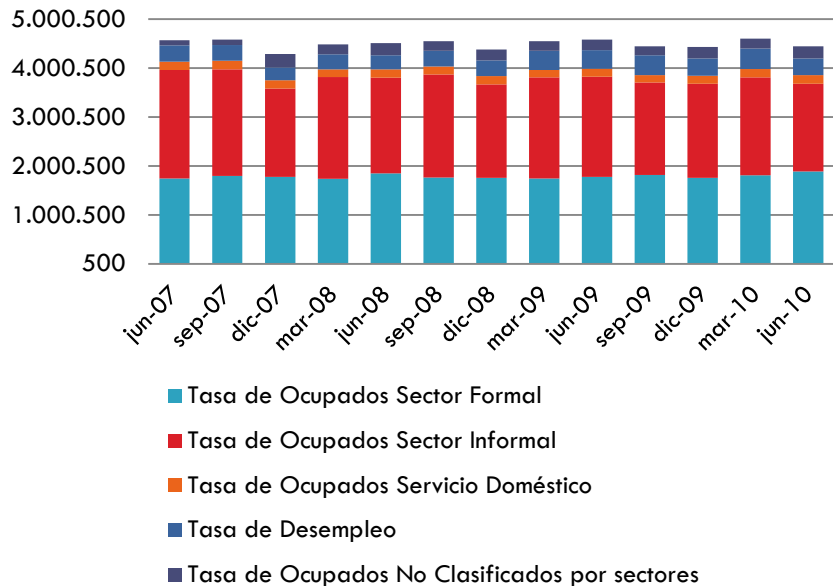


	Ene-09	Feb-09	Mar-09	Abr-09	May-09	Jun-09	Jul-09	Ago-09	Sep-09	Oct-09	Nov-09	Dic-09	Ene-10	Feb-10	Mar-10	Abr-10	May-10	Jun-10
◆ Quito	55,6%	46,7%	45,8%	43,9%	44,0%	47,2%	45,7%	41,7%	43,1%	47,4%	47,9%	42,3%	53,4%	48,0%	49,2%	49,6%	54,7%	52,1%
■ Guayaquil	39,7%	30,8%	34,8%	37,4%	34,9%	37,7%	36,6%	32,9%	36,2%	34,6%	38,4%	40,7%	39,8%	37,8%	38,4%	37,3%	39,4%	40,1%
▲ Cuenca	61,3%	52,1%	52,8%	53,5%	55,6%	52,4%	52,7%	51,8%	53,1%	54,1%	54,7%	54,6%	57,7%	53,0%	50,1%	54,8%	56,2%	48,3%
× Machala	38,3%	30,9%	33,7%	32,2%	34,2%	35,3%	35,1%	30,7%	32,7%	35,7%	36,9%	37,6%	40,7%	36,2%	37,0%	39,6%	39,7%	36,1%
✱ Ambato	49,6%	38,4%	36,4%	45,8%	43,4%	45,9%	42,4%	44,0%	44,1%	43,8%	43,9%	37,7%	47,0%	42,1%	44,7%	49,5%	48,3%	41,8%

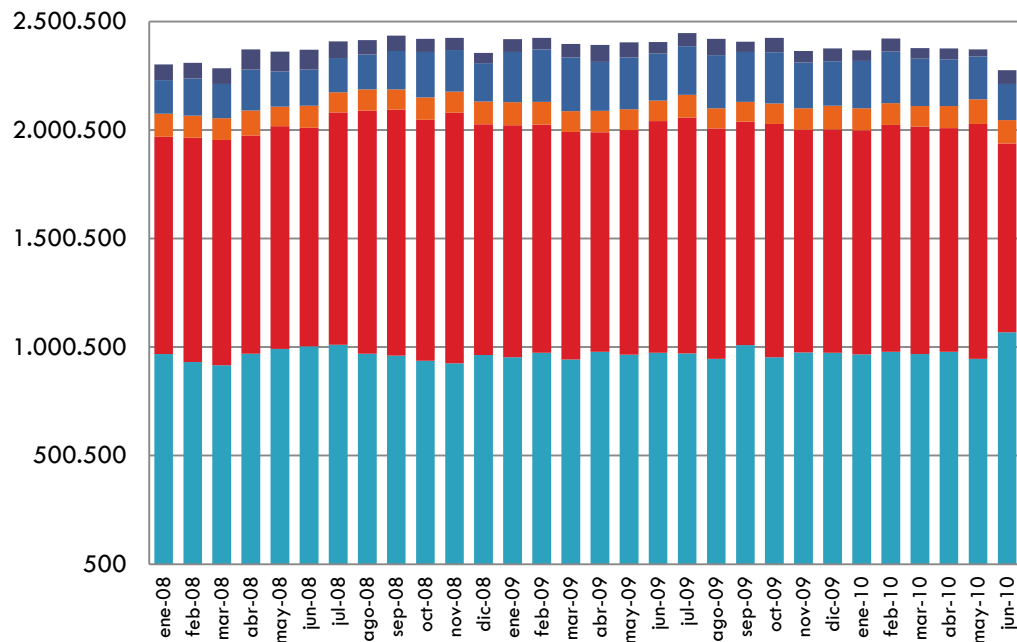
PEA según segmentos del mercado laboral

(Series trimestral y mensual)

PEA (nacional urbana) según segmentos del mercado laboral



PEA (5 ciudades) según segmentos del mercado laboral



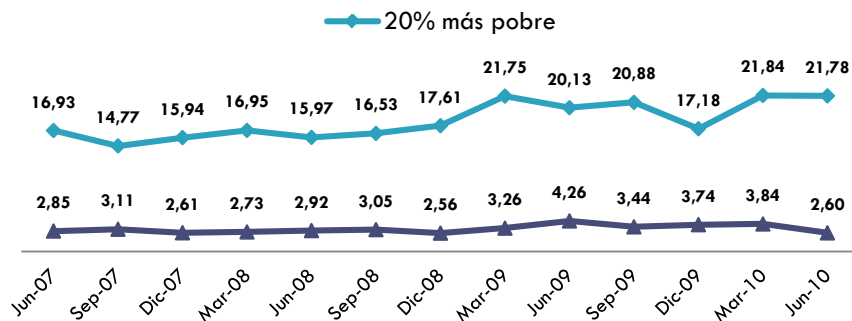
3. DESAGREGACION DE INFORMACION DE MERCADO LABORAL



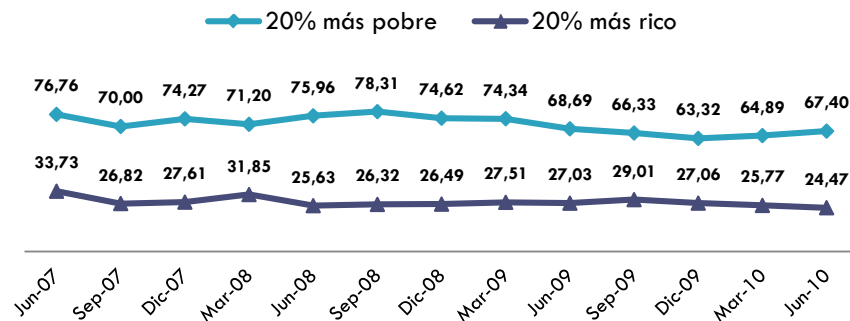
Indicadores por quintiles de ingreso

(nacional **urbano**, encuesta **trimestral**, 127 centros poblados urbanos)

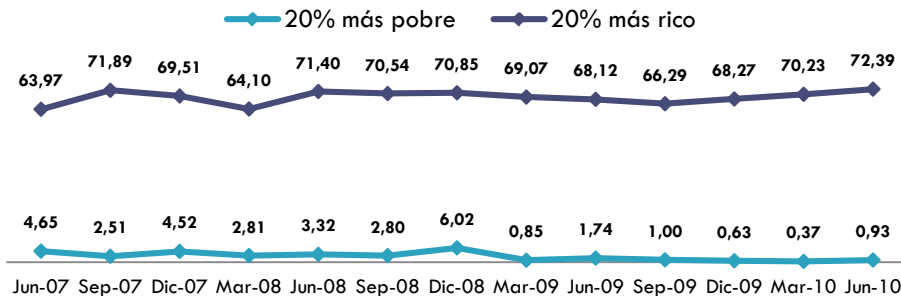
Tasa de desempleo por quintiles



Tasa de subempleo por quintiles



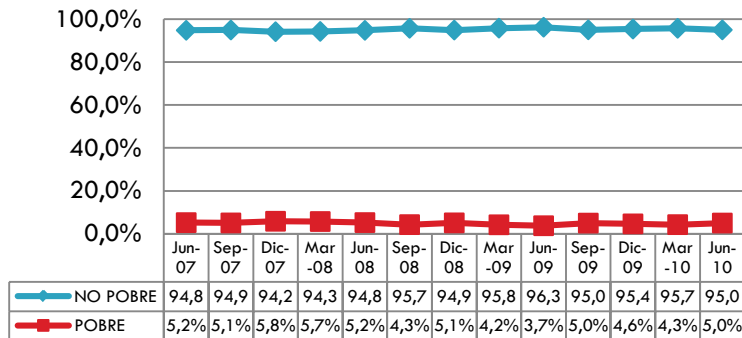
Tasa de ocupación plena por quintiles



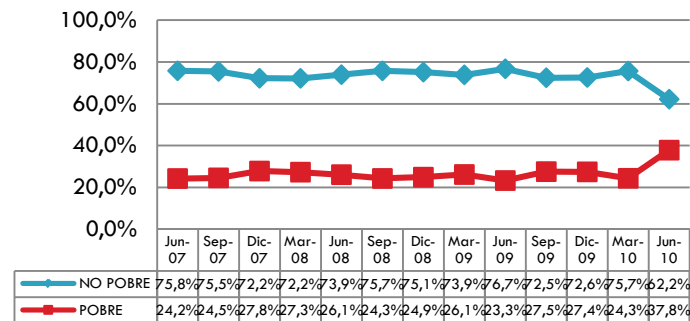
Pobres y no pobres por categoría de ocupación

(nacional **urbano**, encuesta **trimestral**, 127 centros poblados urbanos)

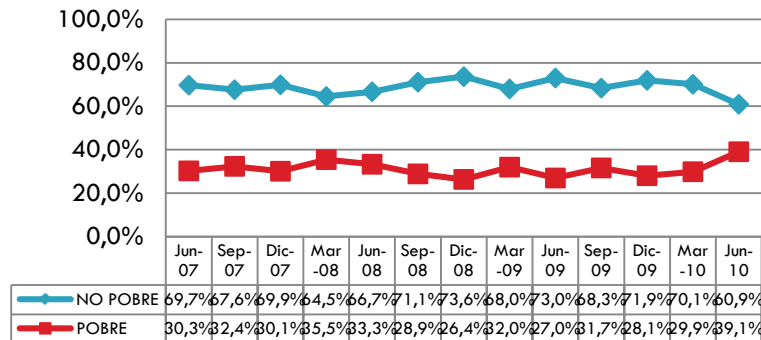
Ocupados plenos pobres y no pobres



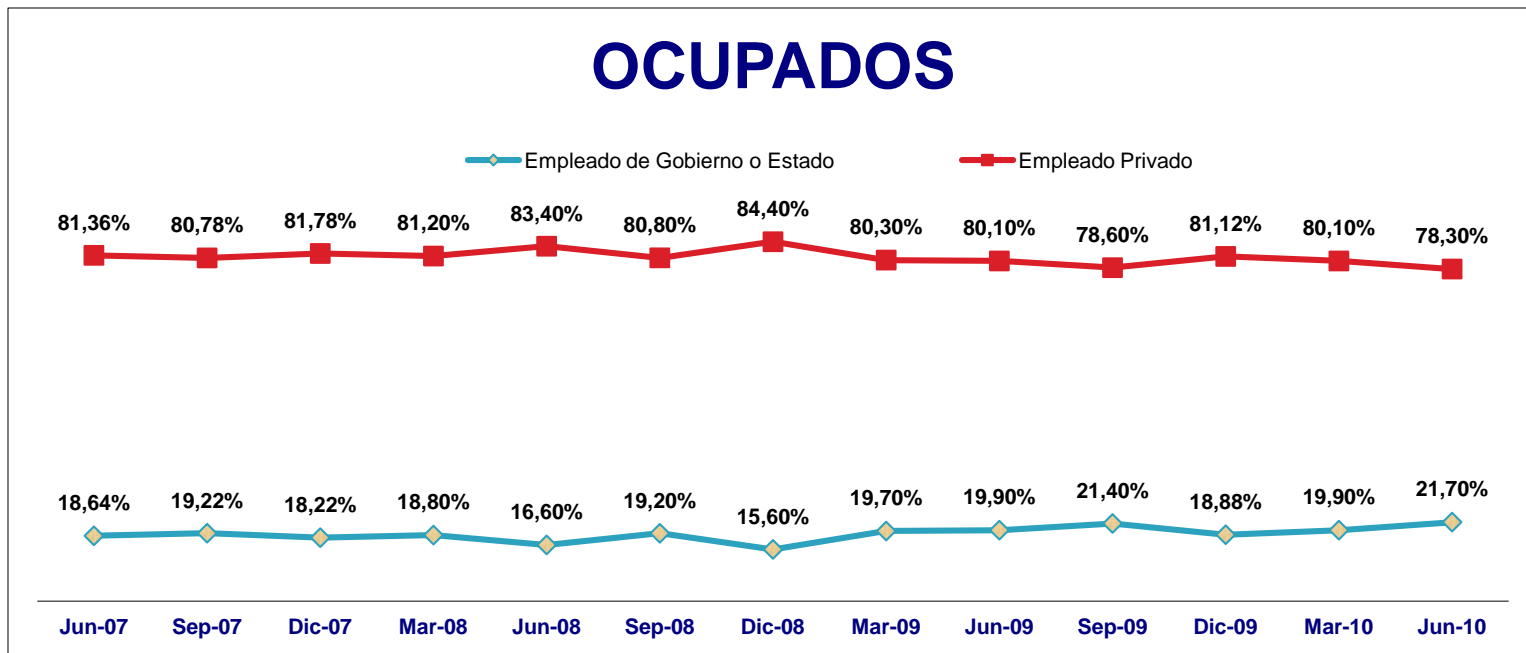
Subempleados pobres y no pobres



Desempleados pobres y no pobres



Ocupados por empleo privado vs. Empleado del sector público.

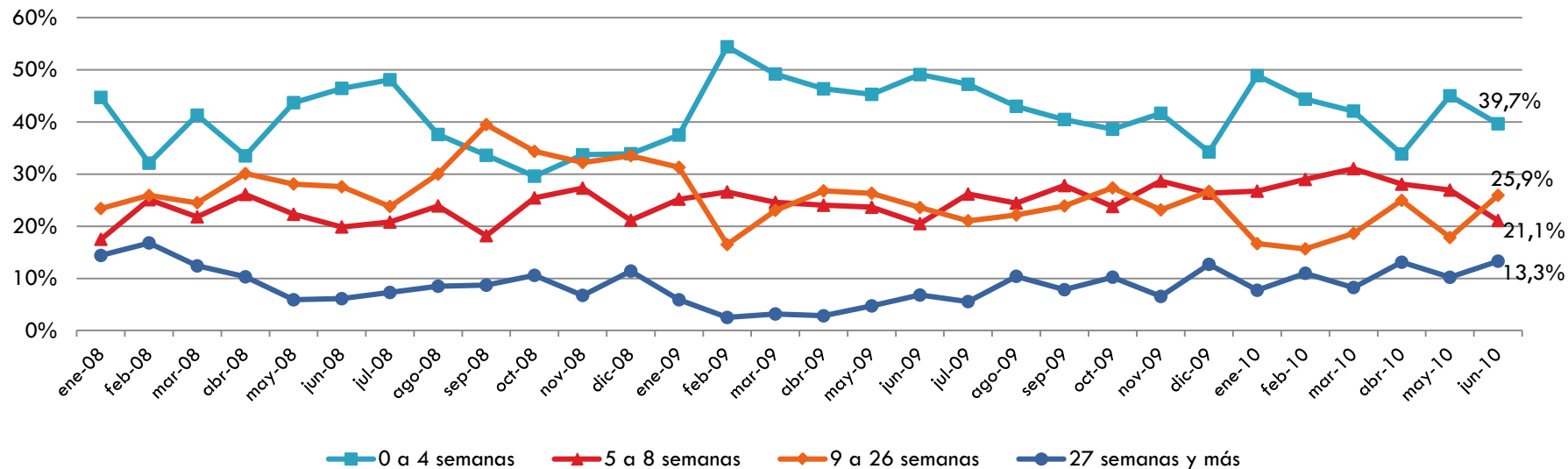


La aplicación de la pregunta incluye en el sector público a funcionarios del gobierno y a otros estamentos del Estado, no solo del Gobierno.

Tiempo de búsqueda de empleo

(5 ciudades: Quito, Guayaquil, Cuenca, Machala y Ambato. Serie mensual)

Tiempo promedio de búsqueda de empleo

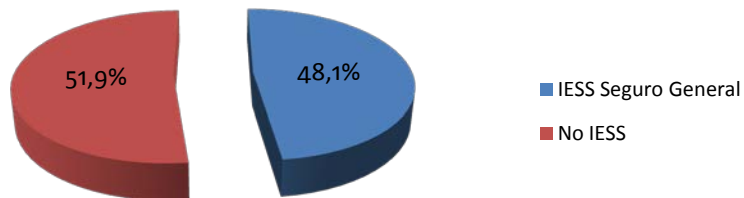


*Se refiere solamente a los desempleados abiertos.

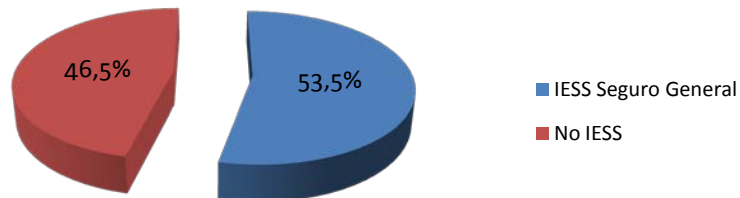
Datos de afiliación al IESS (Seguro general)

(Nacional urbano, encuesta trimestral, 127 centros poblados urbanos)

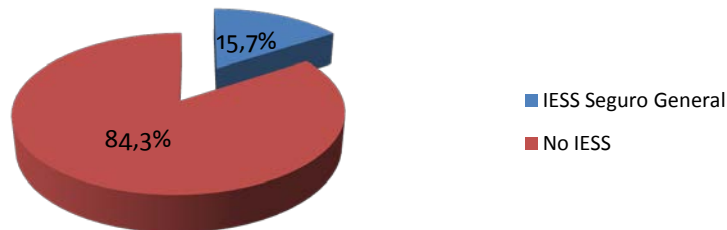
Ocupados plenos (Junio-09)



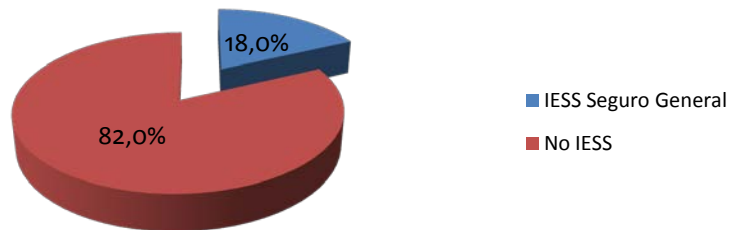
Ocupados plenos (Junio-10)



Subempleados (Junio-09)



Subempleados (Junio-10)



Otros cruces: desempleados estacionales y mecanismo de búsqueda de empleo

Tipos de Desempleo	dic-07	mar-08	jun-08	sep-08	dic-08	mar-09	jun-09	sep-09	dic-09	mar-10	jun-10
<i>Abiertos</i>	170.148	241.424	220.715	246.647	228.680	314.336	309.591	320.188	266.961	338.953	261.099
<i>Estacionales</i>	27.259	21.632	16.447	24.345	29.115	30.212	20.671	27.224	23.674	25.674	17.676
<i>Ocultos</i>	62.993	44.922	51.208	50.206	62.633	47.137	52.109	55.553	60.656	53.741	64.498
<i>Total</i>	260.400	307.978	288.370	321.199	320.427	391.685	382.371	402.965	351.291	418.367	343.273

Mecanismos de Búsqueda de Trabajo	dic-07	mar-08	jun-08	sep-08	dic-08	mar-09	jun-09	sep-09	dic-09	mar-10	jun-10
<i>Agencias de empleo</i>	10.351	11.609	7.666	13.421	10.110	8.204	9.610	10.414	15.768	9.080	9.595
<i>Consulta a empleadores</i>	64.349	77.789	87.069	87.720	88.540	103.659	129.905	122.389	97.650	130.802	107.162
<i>Consulta a amigos o parientes</i>	69.083	115.413	88.764	98.044	96.811	140.553	123.725	133.326	103.086	130.098	93.405
<i>Prensa, radio, internet</i>	19.034	28.234	29.351	39.703	25.618	51.674	39.144	46.584	41.991	57.761	43.043
<i>Gestiones varias</i>	7.330	8.380	7.865	7.759	7.602	10.245	7.206	7.475	8.467	11.212	7.894
<i>Total</i>	170.148	241.424	220.715	246.647	228.680	314.336	309.591	320.188	266.961	338.953	261.099

Cesantes por rama de actividad

Cesantes por rama de actividad	dic-07	mar-08	jun-08	sep-08	dic-08	mar-09	jun-09	sep-09	dic-09	mar-10	jun-10
Comercio, reparac. vehíc. y efect. personales	22,6%	23,6%	25,6%	21,6%	25,5%	24,6%	24,4%	21,9%	25,3%	25,9%	21,1%
Industrias manufactureras	13,6%	16,4%	15,1%	14,1%	12,8%	13,3%	13,7%	14,5%	13,4%	12,7%	14,3%
Transporte, almacenam. y comunicaciones	7,9%	8,5%	6,2%	5,4%	8,2%	4,9%	5,5%	7,3%	7,6%	6,2%	5,5%
Enseñanza	3,3%	5,6%	2,6%	5,0%	3,0%	3,6%	4,8%	4,7%	4,1%	6,8%	4,4%
Administ. pública y defensa; seguridad social	4,6%	3,3%	2,8%	2,2%	2,1%	4,9%	3,7%	5,1%	3,3%	4,6%	5,8%
Activ. servicios sociales y de salud	2,5%	3,2%	3,7%	2,8%	4,4%	2,8%	2,1%	3,2%	2,3%	3,5%	2,8%
Activ. inmobiliarias, empresariales y alquiler	5,5%	5,4%	6,8%	8,4%	5,6%	8,5%	8,9%	6,4%	8,6%	5,4%	5,3%
Construcción	7,2%	10,0%	12,6%	9,1%	10,1%	11,8%	13,7%	13,3%	11,5%	11,2%	14,1%
Hoteles y restaurantes	8,6%	4,5%	7,2%	8,1%	8,9%	6,7%	5,9%	4,8%	5,5%	6,7%	7,0%
Intermediación financiera	5,3%	1,0%	2,3%	2,5%	3,0%	1,7%	1,6%	0,9%	1,5%	1,4%	1,5%
Suministros de electricidad, gas y agua	0,1%	1,2%	0,6%	0,6%	0,7%	0,4%	0,6%	0,5%	0,3%	0,9%	0,9%
Otras activ. comunit. sociales y personales	3,8%	3,8%	4,4%	5,1%	3,7%	3,8%	3,8%	4,3%	3,5%	1,9%	3,8%
Agricultura, ganadería caza y silvicultura	5,1%	5,2%	3,3%	2,8%	4,5%	3,6%	3,7%	4,3%	3,0%	4,5%	4,9%
Explotación de minas y canteras	1,3%	0,7%	0,9%	0,3%	0,4%	0,6%	0,7%	0,4%	0,5%	1,1%	0,4%
Pesca	1,2%	1,2%	0,2%	2,0%	0,5%	1,0%	1,1%	1,0%	2,0%	0,5%	0,7%
Hogares privados con servicio doméstico	7,4%	6,5%	5,8%	10,0%	6,8%	7,8%	5,9%	7,4%	7,5%	6,9%	7,4%
Organizaciones y órganos extraterritoriales	0,1%	0,0%	0,0%	0,1%	0,0%	0,0%	0,0%	0,0%	0,1%	0,0%	0,0%



4. HIPÓTESIS SOBRE LA VARIACIÓN DE LA TASA DE DESEMPLEO



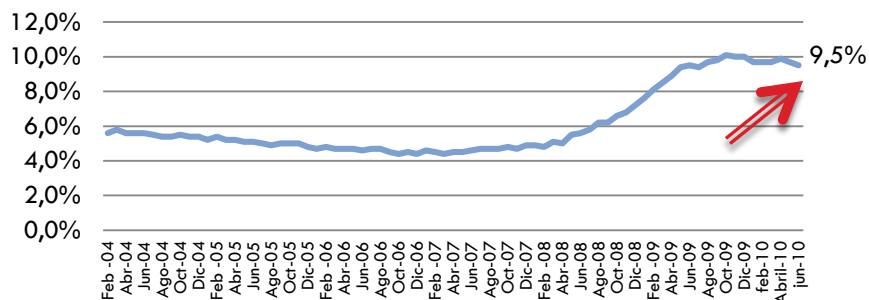
Hipótesis sobre la variación de la tasa de desempleo

- Incremento de desempleo internacional.
- Reducción de remesas afecta a crecimiento de empleo nacional.
- Caída de exportaciones de los últimos meses impacta en mercado laboral exportador.

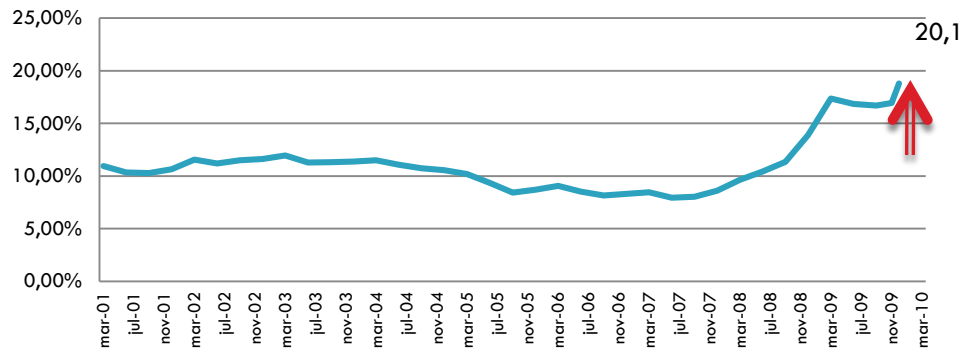
A continuación se exponen relaciones gráficas entre las variables mencionadas.

Incremento del desempleo internacional y caída de remesas

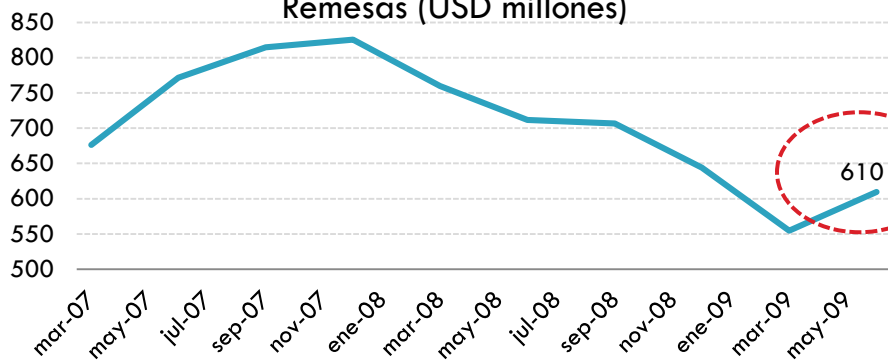
EEUU: Tasa de Desempleo Mensual



España: Tasa de Desempleo



Remesas (USD millones)

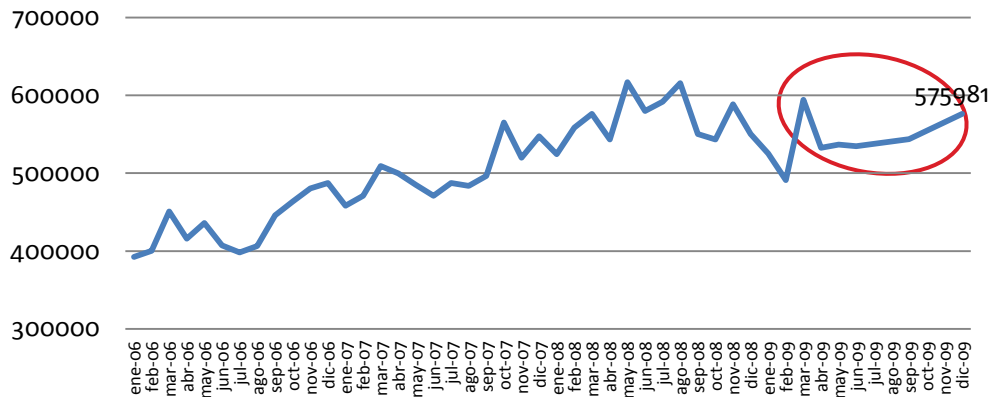


Organismos como la CEPAL, la OIT y el FMI prevén serios problemas en los mercados laborales hasta 2011 por lo menos, tanto en economías desarrolladas como emergentes. Los principales destinos de emigrantes ecuatorianos, Estados Unidos y España, han visto el más alto crecimiento de sus tasas de desempleo de los últimos años. La repercusión vendría por el lado de las remesas.

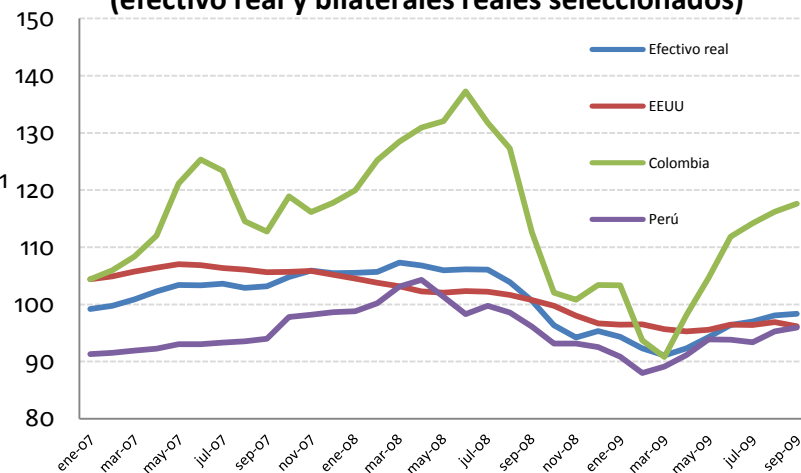
Impacto de la desaceleración de la economía mundial en el sector exportador

Exportaciones no petroleras

(Miles de dólares FOB)



Índices de tipo de cambio real del Ecuador (efectivo real y bilaterales reales seleccionados)



Fuente: Banco Central del Ecuador

Fuente: Banco Central del Ecuador

La apreciación del tipo de cambio real se suma a la contracción de la demanda internacional. La incertidumbre respecto a la duración de la recesión mundial afecta las expectativas del sector exportador. Ajustes de inversión y contrataciones impactarían negativamente tanto al producto como al empleo.

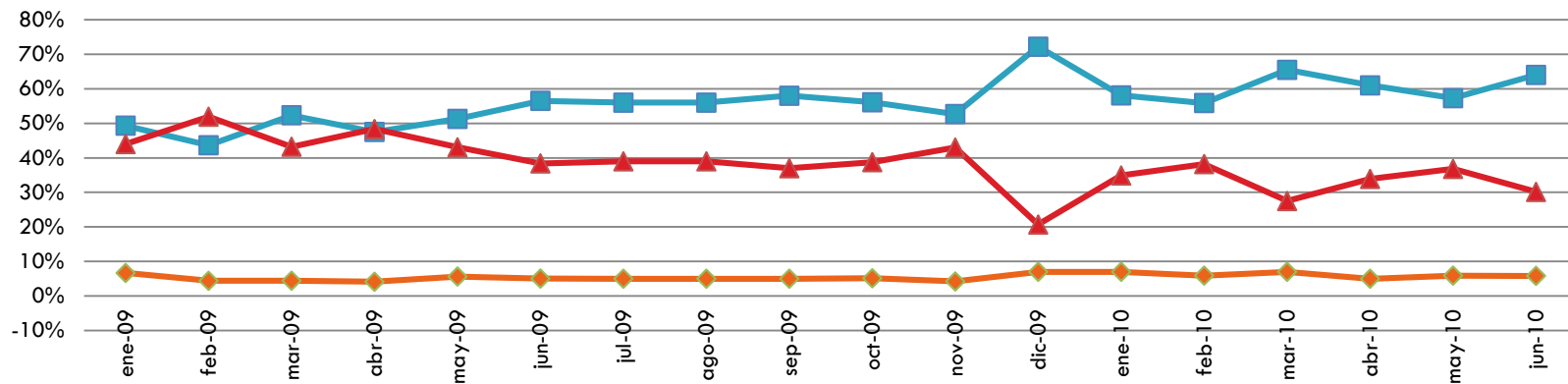
ANEXO

PERCEPCIONES DEL CONSUMIDOR SOBRE LA SITUACIÓN ECONÓMICA (5 CIUDADES)



Situación económica del hogar (1)

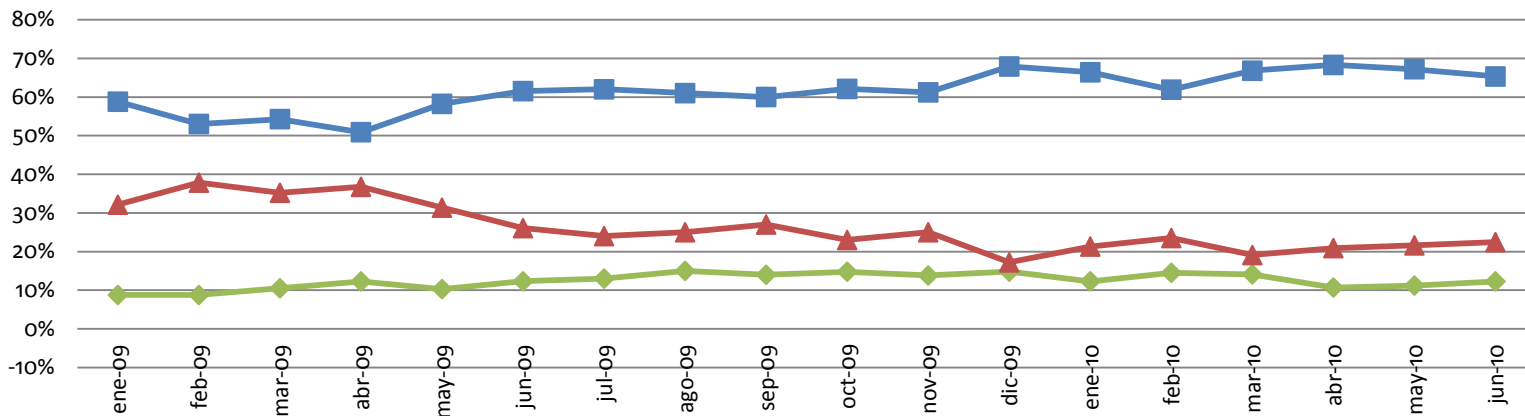
¿En relación al mes anterior la situación económica de su hogar es ?



	ene-09	feb-09	mar-09	abr-09	may-09	jun-09	jul-09	ago-09	sep-09	oct-09	nov-09	dic-09	ene-10	feb-10	mar-10	abr-10	may-10	jun-10
Mejor	6,7%	4,4%	4,4%	4,1%	5,6%	5,0%	5,0%	5,0%	5,0%	5,1%	4,2%	7,0%	7,0%	5,9%	7,0%	5,0%	5,9%	5,8%
Igual	49,3%	43,7%	52,3%	47,5%	51,3%	56,5%	56,0%	56,0%	58,0%	56,1%	52,7%	72,2%	58,1%	55,9%	65,5%	61,0%	57,3%	64,0%
Peor	44,0%	51,9%	43,2%	48,4%	43,1%	38,4%	39,0%	39,0%	37,0%	38,8%	43,0%	20,7%	34,9%	38,2%	27,5%	33,9%	36,8%	30,1%

Situación económica del hogar (2)

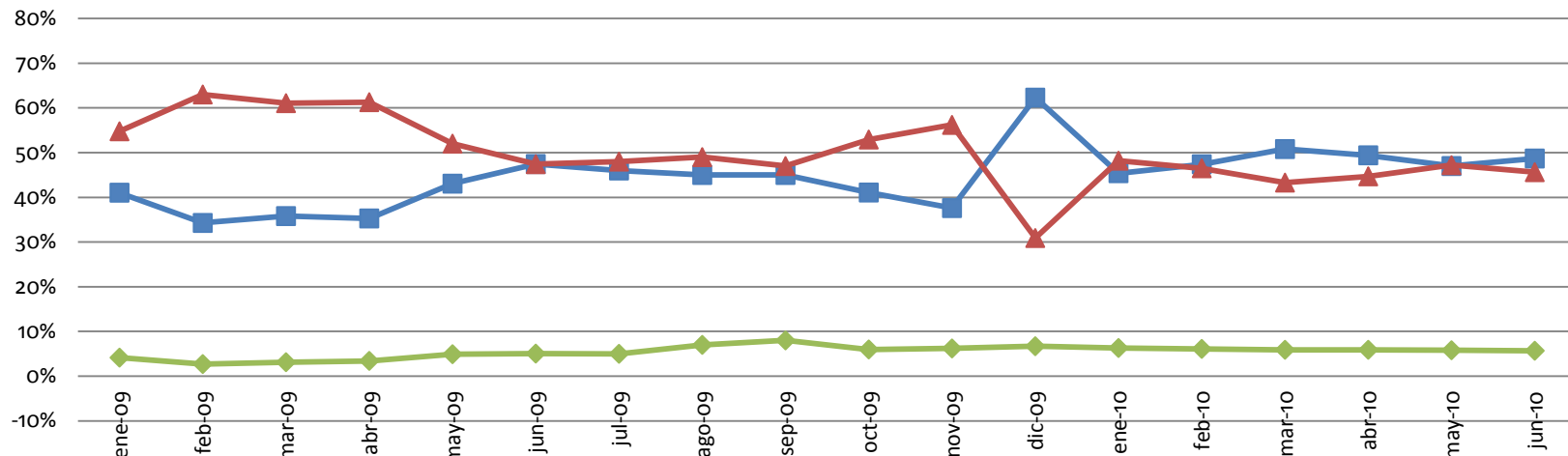
¿Cómo cree usted que será la situación económica de su hogar en los próximos tres meses?



	ene-09	feb-09	mar-09	abr-09	may-09	jun-09	jul-09	ago-09	sep-09	oct-09	nov-09	dic-09	ene-10	feb-10	mar-10	abr-10	may-10	jun-10
Mejor	8,8%	8,7%	10,5%	12,3%	10,3%	12,3%	13,0%	15,0%	14,0%	14,8%	13,8%	14,8%	12,3%	14,5%	14,1%	10,7%	11,2%	12,3%
Igual	58,8%	53,0%	54,3%	50,9%	58,2%	61,5%	62,0%	61,0%	60,0%	62,1%	61,2%	67,9%	66,4%	61,9%	66,8%	68,3%	67,2%	65,3%
Peor	32,1%	37,8%	35,2%	36,8%	31,4%	26,1%	24,0%	25,0%	27,0%	23,0%	25,0%	17,2%	21,3%	23,5%	19,1%	20,9%	21,6%	22,4%

Situación económica del país (1)

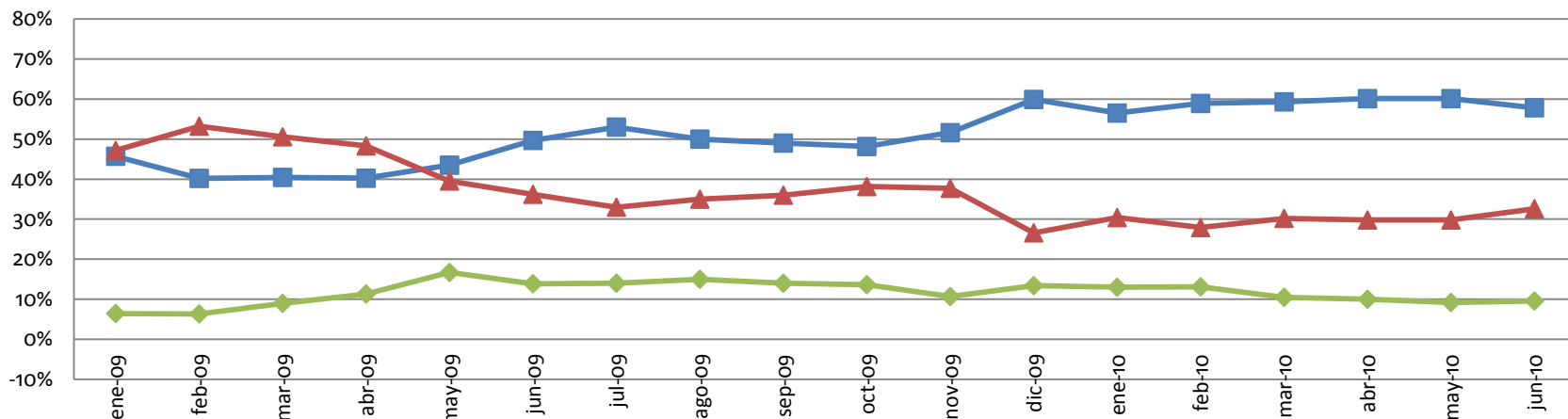
¿En relación al mes anterior la situación económica del país es ?



	ene-09	feb-09	mar-09	abr-09	may-09	jun-09	jul-09	ago-09	sep-09	oct-09	nov-09	dic-09	ene-10	feb-10	mar-10	abr-10	may-10	jun-10
Mejor	4,1%	2,7%	3,1%	3,4%	4,9%	5,1%	5,0%	7,0%	8,0%	6,0%	6,2%	6,7%	6,3%	6,1%	5,9%	5,9%	5,8%	5,7%
Igual	41,0%	34,3%	35,8%	35,3%	43,1%	47,5%	46,0%	45,0%	45,0%	41,1%	37,6%	62,3%	45,4%	47,4%	50,8%	49,4%	47,0%	48,7%
Peor	54,8%	63,0%	61,1%	61,3%	52,0%	47,4%	48,0%	49,0%	47,0%	52,9%	56,2%	30,9%	48,2%	46,5%	43,3%	44,7%	47,2%	45,6%

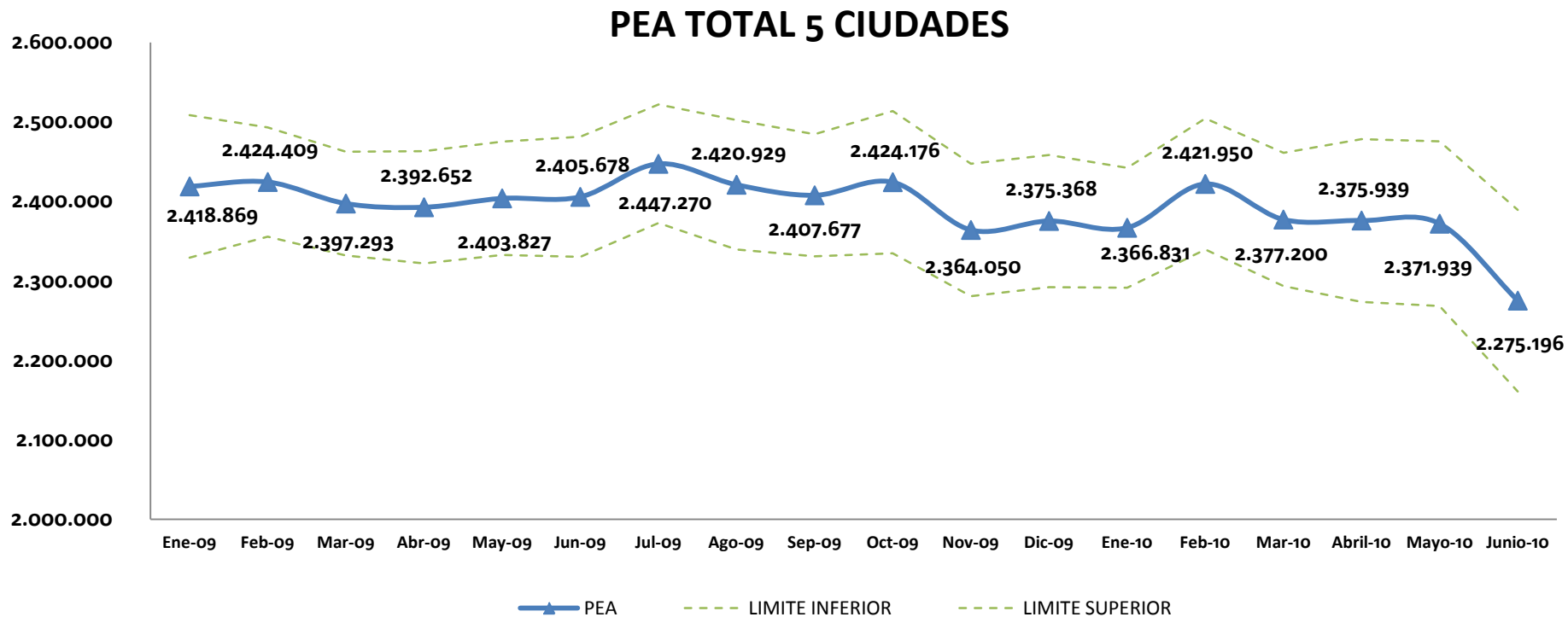
Situación económica del país (2)

¿Usted considera que **durante los próximos 3 meses** la situación económica del país será ?



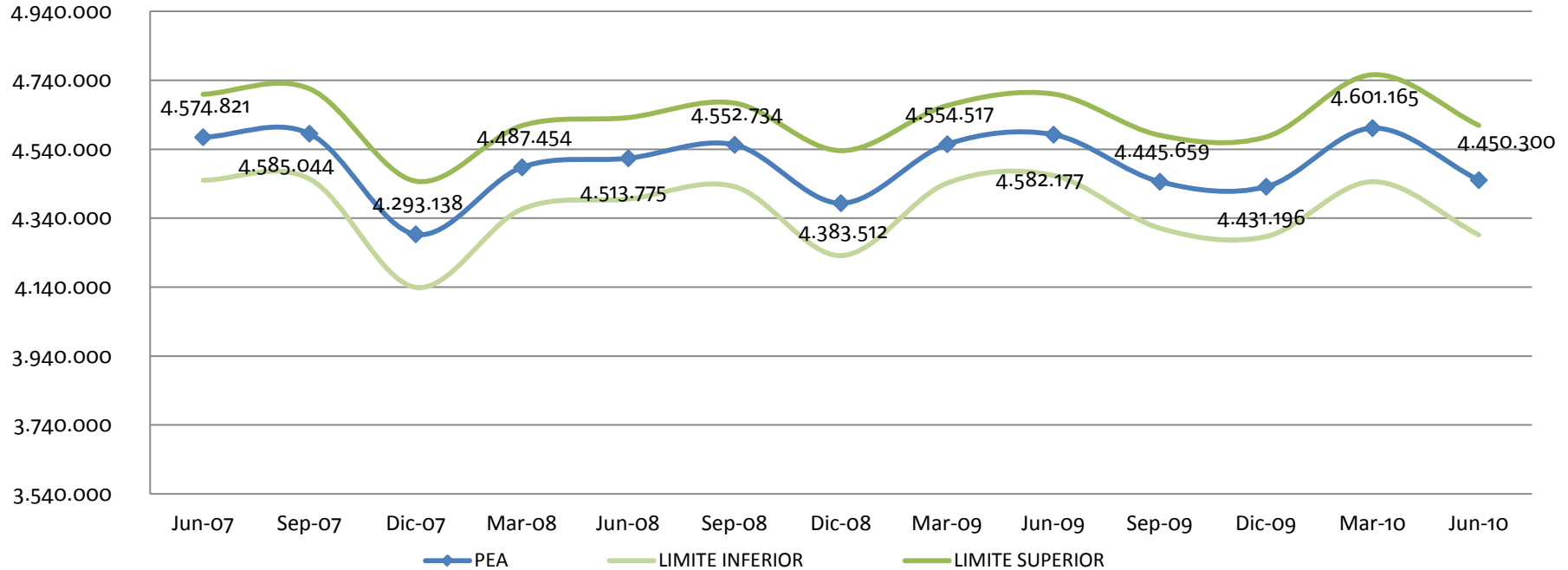
	ene-09	feb-09	mar-09	abr-09	may-09	jun-09	jul-09	ago-09	sep-09	oct-09	nov-09	dic-09	ene-10	feb-10	mar-10	abr-10	may-10	jun-10
Mejor	6,4%	6,3%	9,0%	11,3%	16,7%	13,9%	14,0%	15,0%	14,0%	13,6%	10,7%	13,4%	13,0%	13,1%	10,5%	10,0%	9,2%	9,6%
Igual	45,7%	40,2%	40,4%	40,2%	43,5%	49,7%	53,0%	50,0%	49,0%	48,1%	51,6%	59,9%	56,5%	58,9%	59,3%	60,1%	60,1%	57,8%
Peor	47,2%	53,2%	50,6%	48,3%	39,5%	36,2%	33,0%	35,0%	36,0%	38,2%	37,7%	26,6%	30,4%	27,9%	30,2%	29,8%	29,8%	32,6%

PEA 5 CIUDADES



PEA TRIMESTRAL

PEA NACIONAL URBANO



Tasa de Desempleo Nacional Urbano (Serie trimestral)

Tasa de Desempleo

