



# Reporte del Índice de Precios al Productor de Disponibilidad Nacional

Año Base 2015=100

Junio  
2016

## Reporte del Índice de Precios al Productor de Disponibilidad Nacional – Junio 2016

**Dirección Responsable de la Información Estadística y Contenidos**  
Dirección de Estadísticas Económicas

**Realizadores**  
Equipo técnico SIPRO

**Indicadores Económicos**  
Galo Arias

**Directora de Estadísticas Económicas**  
Lorena Naranjo

**Coordinador General Técnico de Producción Estadística**  
Markus Nabernegg

## Contenido

Resumen ejecutivo.....	4
1. Evolución de las variaciones mensuales de las Secciones del Índice de Precios al Productor (IPP) de Disponibilidad Nacional.....	6
1.1 Índice de Precios de la Sección 0 Agricultura, Silvicultura y Pesca .....	7
1.2 Índice de Precios de la Sección 2 Productos alimenticios, bebidas y tabaco; textiles, prendas de vestir y productos de cuero .....	8
1.3 Índice de Precios de la Sección 3 Otros bienes transportables, excepto productos metálicos, maquinaria y equipo .....	9
1.4 Índice de Precios de la Sección 4 Productos metálicos, maquinaria y equipo.....	10
2. Incidencia de las Secciones a la Variación mensual del Índice de Precios del Productor de Disponibilidad Nacional.....	11
2.1 Productos con mayor Incidencia Negativa .....	13
2.2 Productos con mayor Incidencia Positiva .....	13

## Resumen ejecutivo

El Instituto Nacional de Estadística y Censos (INEC), en su función de proveedor oficial de las estadísticas para Ecuador, pone a disposición de la ciudadanía los resultados del Índice de Precios al Productor de Disponibilidad Nacional, Año base 2015=100 de junio 2016.

El Índice de Precios al Productor de Disponibilidad Nacional es un indicador de alerta a la inflación, que mide la evolución de los precios de los bienes producidos para el mercado interno, en el primer eslabón de la cadena de comercialización.

Los precios productor, se recogen mediante entrevista cara a cara con los representantes de las empresas manufactureras; los productores agropecuarios presentes, tanto en los mercados mayoristas, como en las unidades de producción agropecuaria (terrenos) ubicadas al interior de los segmentos muestrales de la base de la Encuesta de Superficie y Producción Agropecuaria Continua ESPAC 2014; y con los pescadores en los puertos de desembarque y caletas.

Los resultados aquí presentados emergen del cambio de año base realizado al Índice de Precios al Productor (IPP); que dio origen al nuevo año base 2015=100. A consecuencia de la revisión y actualización de los elementos metodológicos y conceptuales, así como de los procedimientos de cálculo del IPP y operativos de campo, fue posible determinar las mejores opciones para conseguir un indicador representativo y preciso que se adapte a las tendencias actuales de la economía. Se consideró como marco de referencia las mejores prácticas de países de América Latina y recomendaciones internacionales.

En junio de 2016, El Índice de Precios al Productor (IPP) de Disponibilidad Nacional se ubicó en 101,86, si comparamos este índice con el resultado del mes de mayo obtenemos una variación mensual de -0,84%, una variación anual de -1,50% con respecto a junio del año pasado y una variación acumulada de 1,33% en lo que va del año. La sección que mayormente aportó a la variación general mensual del Indicador, fue la Sección 0 Productos de Agricultura, Silvicultura y Pesca, consignando una incidencia de -0,42%, dentro de esta sección el producto con mayor incidencia fue el Pescado fresco o refrigerado, proveniente de la acuicultura marina, con un valor de -1,33%.

## ÍNDICE DE PRECIOS AL PRODUCTOR (IPP) DE DISPONIBILIDAD NACIONAL

### El Índice de Precios al Productor (IPP) de Disponibilidad Nacional registró para el mes de Junio una variación mensual de -0,84 %.

En junio 2016, el Índice general presentó un resultado de 101,86, el cual representa una variación mensual de -0,84% visualizándose un decremento con respecto al mes anterior; la variación anual se ubicó en -1,50% y la variación acumulada en el primer semestre del año es de 1,33%, lo que refleja un crecimiento.

El Índice de Precios de la Sección 0: Agricultura, Silvicultura y Pesca, presentó una variación mensual de -1,00%, mientras que la variación anual fue de -4,56% y la acumulada de 4,26% hasta el presente mes. Dos de las cuatro divisiones de esta sección presentaron decremento en sus precios, estas divisiones son: "Peces y otros productos de la pesca" con una incidencia de -0,30%; seguida de la división "Productos de la agricultura, la horticultura y la jardinería comercial con un aporte de -0,18%; contrarrestando lo anterior la división "Animales vivos y productos animales (excepto carne)" presentó un aporte del 0,05% en sus precios.

El IPP de la sección 2: "Productos alimenticios, bebidas y tabaco; textiles, prendas de vestir y productos de cuero" consignó una variación mensual de -1,26%, una variación anual de 0,20% y acumula una variación del -0,20% en lo que va del año. La división que incide mayormente a la variación negativa mensual de esta sección fue: "Bebidas" con el -0,41%. Por otra parte dentro de esta misma sección, la división "Carne, pescado, frutas, hortalizas, aceites y grasas" presentó una incidencia positiva de 0,05%.

El IPP de la Sección 3: Otros bienes transportables, excepto productos metálicos, maquinaria y equipo mostró una variación mensual de -0,42%, una variación anual de -0,73% y acumula una variación del -0,50% en lo que va del año.

La división de "Productos de madera, corcho, paja y materiales trenzables" presenta la mayor incidencia a la variación mensual negativa de esta sección, con un aporte de -0,09%. Contrarrestando lo anterior la división "Productos de horno de coque; productos de petróleo refinado; combustibles nucleares" presentó una subida de precios, lo que se refleja en una incidencia de 0,04% a la variación mensual.

JUNIO 2016

IPP

(Año base 2015 = 100)

#### IPP General

ÍNDICE	101,86
VAR. MENSUAL	-0,84
VAR. ANUAL	-1,50
VAR. ACUMULADA	1,33

#### IPP Sección 0: Productos de la Agricultura

ÍNDICE	104,56
VAR. MENSUAL	-1,00
VAR. ANUAL	-4,56
VAR. ACUMULADA	4,26

#### IPP Sección 2: Productos Alimenticios, bebidas y tabaco, textiles, prendas de vestir

ÍNDICE	99,69
VAR. MENSUAL	-1,26
VAR. ANUAL	0,20
VAR. ACUMULADA	-0,20

#### IPP Sección 3: Otros Bienes Transportables

ÍNDICE	100,25
VAR. MENSUAL	-0,42
VAR. ANUAL	-0,73
VAR. ACUMULADA	-0,50

#### IPP Sección 4: Productos Metálicos, Maquinaria Y Equipo

ÍNDICE	99,82
VAR. MENSUAL	0,63
VAR. ANUAL	-1,28
VAR. ACUMULADA	0,63

La sección 4 Productos metálicos, maquinaria y equipo registró una variación mensual de 0,63%, una variación anual de -1,28% y acumula una variación de 0,63% en lo que va del año. La evolución ascendente de esta sección se explica por el incremento de precios de las divisiones “Metales Básicos” y “Maquinaria para usos

especiales” que mostraron una incidencia para el mes de junio de 0,02%, cada una. Cabe notar que tres de las seis divisiones que componen esta sección, no mostraron variación en sus precios.

**Tabla 1.** Variaciones mensuales, anuales y acumuladas

Variación	Jun.15	Jul.15	Ago.15	Sep.15	Oct.15	Nov.15	Dic.15	Ene.16	Feb.16	Mar.16	Abr.16	May.16	Jun.16
Mensual	1,70	-0,52	1,68	-0,28	-2,30	-0,82	-0,54	2,86	-1,98	2,68	-1,24	-0,06	-0,84
Anual	3,70	2,23	0,42	1,60	0,75	-0,24	-0,69	1,84	-1,21	0,77	0,38	1,01	-1,50
Acumulada	2,16	1,63	3,33	3,04	0,68	-0,15	-0,69	2,86	0,83	3,53	2,24	2,18	1,33

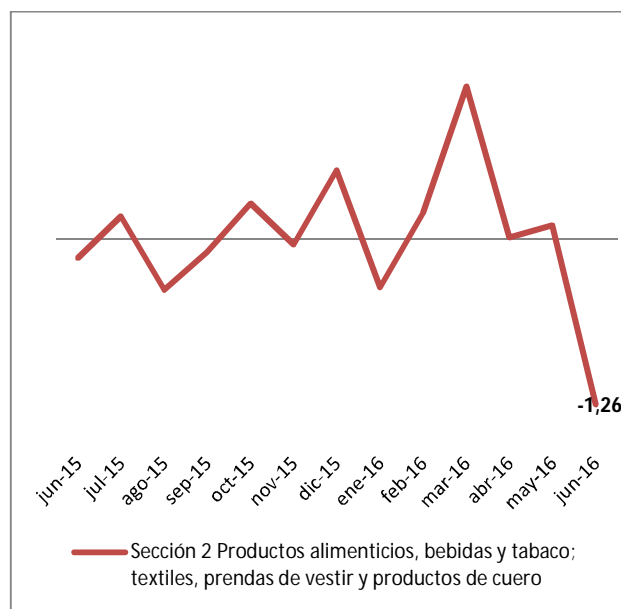
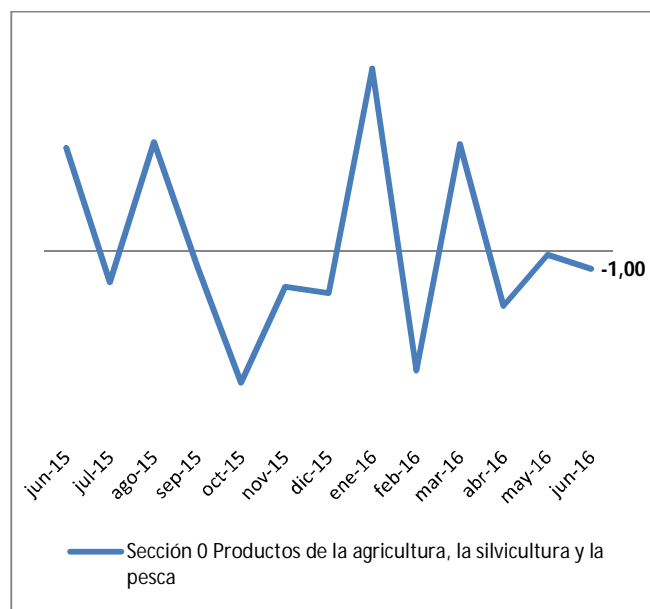
Fuente: Sistema de Indicadores de la producción SIPRO

### 1. Evolución de las variaciones mensuales de las Secciones del Índice de Precios al Productor (IPP) de Disponibilidad Nacional

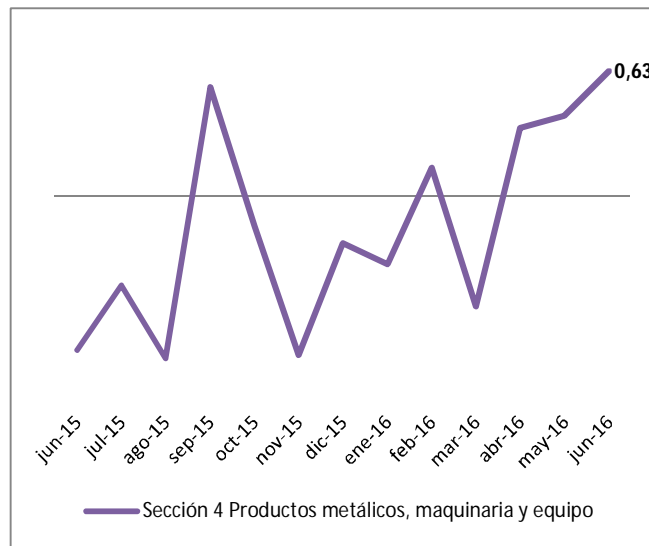
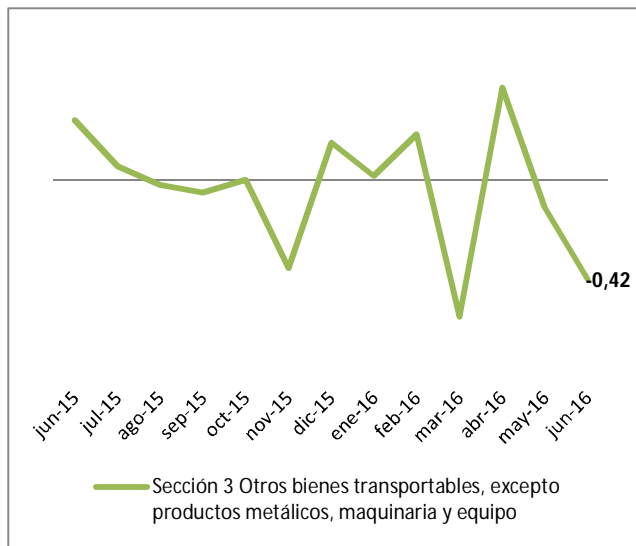
En junio de 2016, el IPP de Disponibilidad Nacional que mide la variación de los precios al productor, registró una disminución respecto al mes anterior, esto se debe a la incidencia determinante por parte de la secciones: “Productos de la agricultura, la silvicultura y la pesca” donde veintidós de los sesenta y ocho productos que componen esta sección presentaron baja de precios;

“Productos alimenticios, bebidas y tabaco; textiles, prendas de vestir y productos de cuero” y, “Otros bienes transportables, excepto productos metálicos, maquinaria y equipo”. Contrarrestando lo anterior, únicamente la sección “Productos metálicos, maquinaria y equipo” presentó un incremento de precios con respecto al período anterior.

**Figura 1.** Variación mensual de las Secciones que componen el IPP de Disponibilidad Nacional







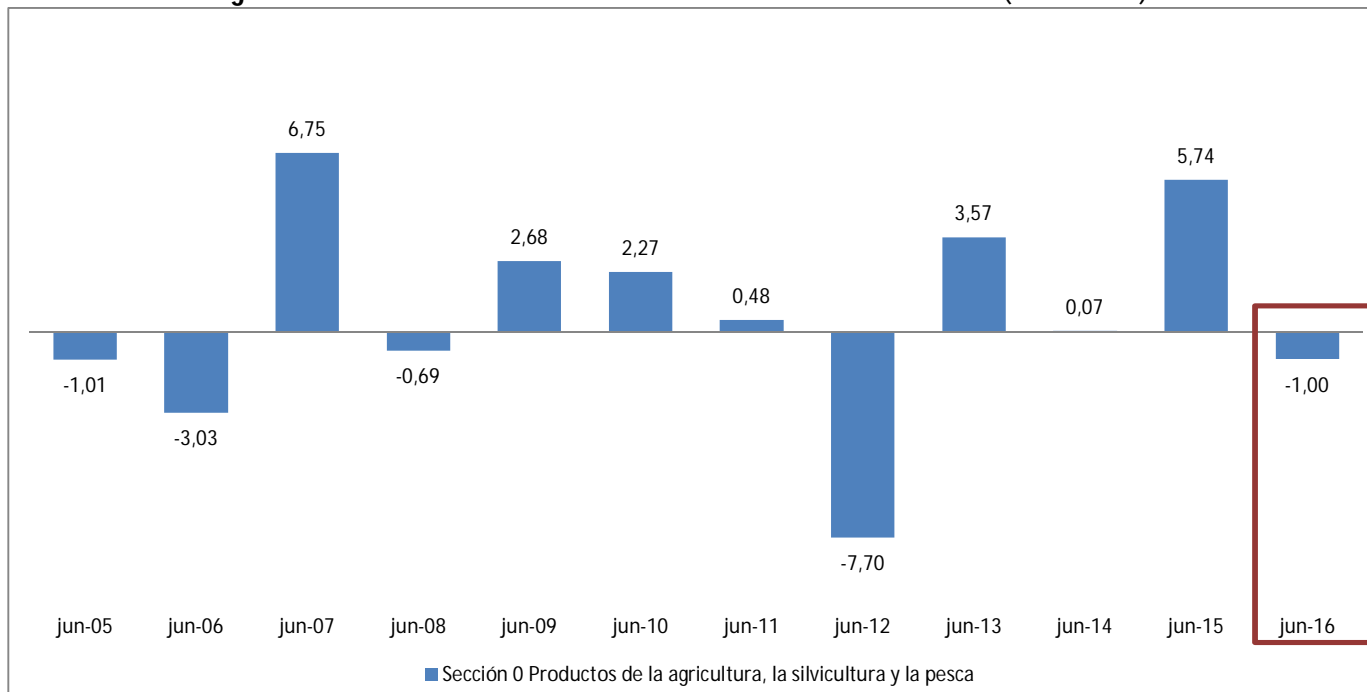
Fuente: Sistema de Indicadores de la Producción SIPRO

### 1.1 Índice de Precios de la Sección 0 Agricultura, Silvicultura y Pesca

El IPP de la Sección Agricultura, Silvicultura y Pesca registró una variación mensual de -1,00% y acumuló 4,26% en los que va del año. La variación con respecto al mismo periodo del año anterior fue de -4,56%. Los productos que destacaron por su variación negativa fueron: "Pescados frescos o refrigerados, provenientes de la acuicultura marina" (-62,55%);

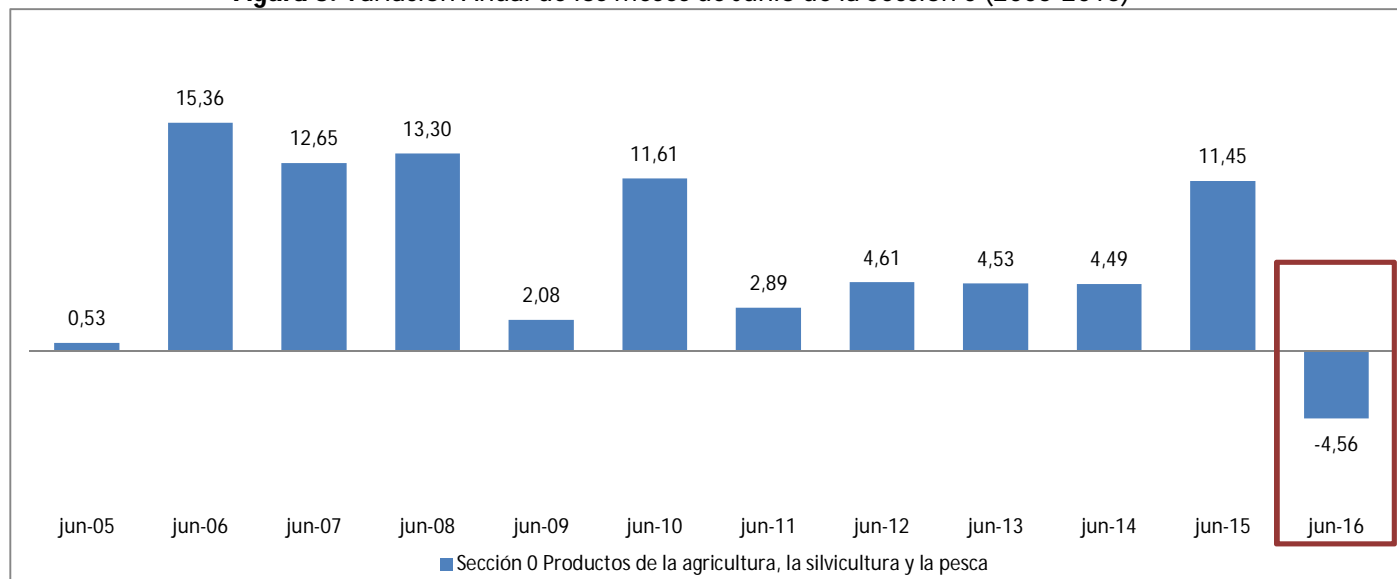
"Papayas frescas" (-33,07%), "Hortalizas Frescas n.c.p" (-31,68%) y "Moras frescas" (-29,81%). Adicionalmente en esta sección existieron productos con variaciones positivas importantes como: "Melones frescos" (76,78%); "Coliflores frescas o refrigeradas" (60,60%) y "Aguacates frescos" (22,38%).

**Figura 2.** Variación Mensual de los meses de Junio de la Sección 0 (2005-2016)



Fuente: Sistema de Indicadores de la Producción SIPRO

**Figura 3. Variación Anual de los meses de Junio de la Sección 0 (2005-2016)**



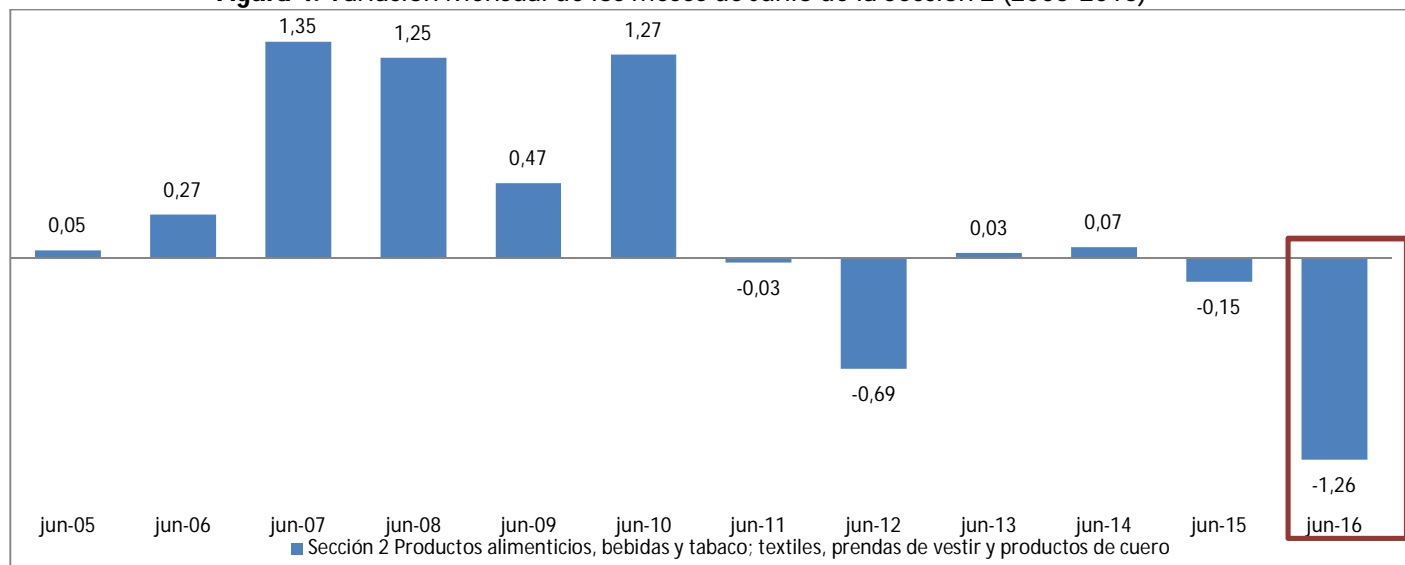
Fuente: Sistema de Indicadores de la Producción SIPRO

## 1.2 Índice de Precios de la Sección 2 Productos alimenticios, bebidas y tabaco; textiles, prendas de vestir y productos de cuero

El IPP de Precios de la Sección 2 Productos alimenticios, bebidas y tabaco; textiles, prendas de vestir y productos de cuero presentó una variación mensual de -1,26%, acumulando -0,20% en lo que va del año y 0,20% con respecto al mismo período del año pasado. Los productos que presentaron las

variaciones negativas más importantes fueron: "Cerveza de malta" (-24,81%); "Sopas y caldos de pollo" (-16,50%) y "Postres en polvo" (-11,16%). Por otra parte, los productos con variaciones positivas más notables fueron: "Conjuntos de abrigo para entrenamiento o deporte" (6,05%).

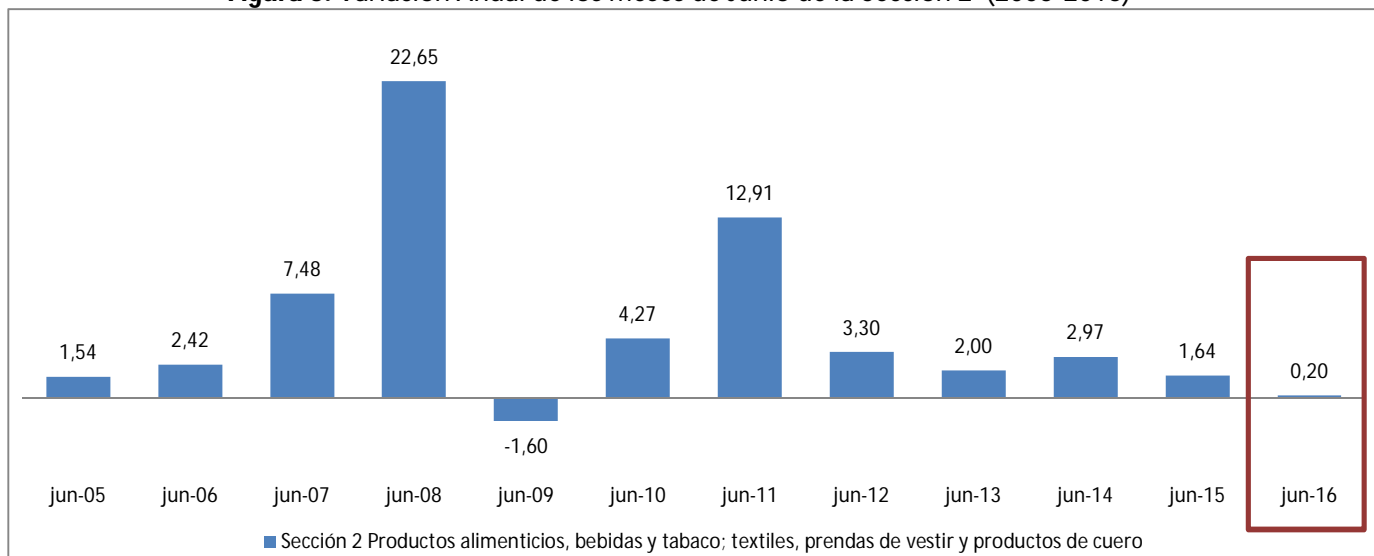
**Figura 4. Variación Mensual de los meses de Junio de la Sección 2 (2005-2016)**



Fuente: Sistema de Indicadores de la Producción SIPRO



**Figura 5. Variación Anual de los meses de Junio de la Sección 2 (2005-2016)**



Fuente: Sistema de Indicadores de la Producción SIPRO

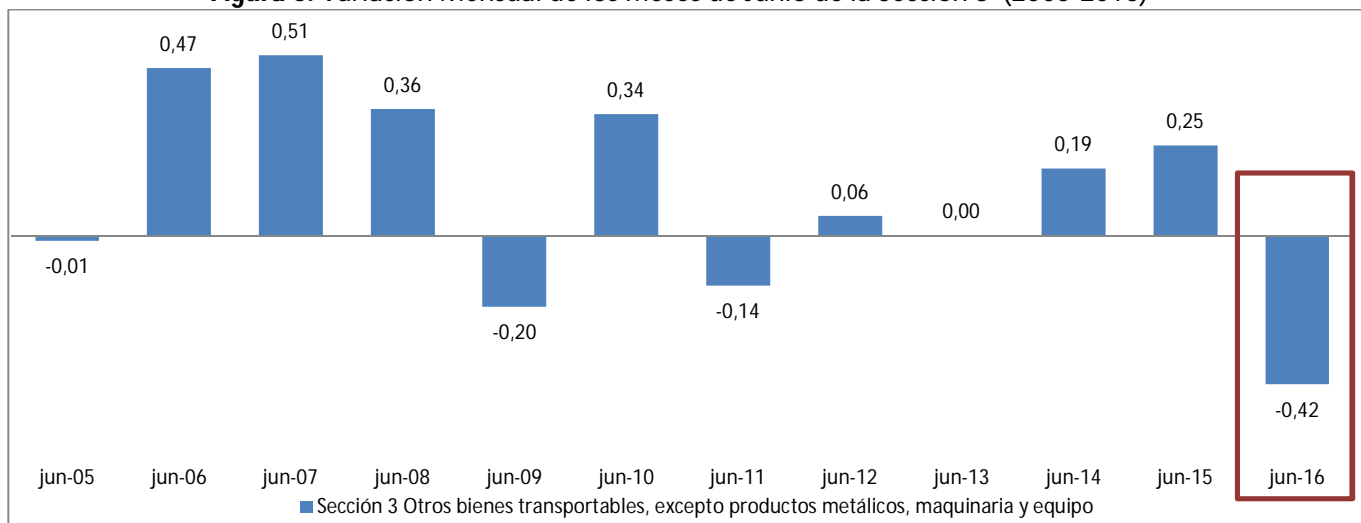
### 1.3 Índice de Precios de la Sección 3 Otros bienes transportables, excepto productos metálicos, maquinaria y equipo

El IPP de Precios de la Sección 3 Otros bienes transportables, excepto productos metálicos, maquinaria y equipo, presentó una variación mensual de -0,42%, acumulando -0,50% al primer semestre del año. En comparación al mismo período en el año 2015, se registró una variación de -0,73%.

Las mayores variaciones negativas en esta sección se presentaron en los productos: "Tableros aglomerados de materias leñosas aglutinadas o no con resinas de

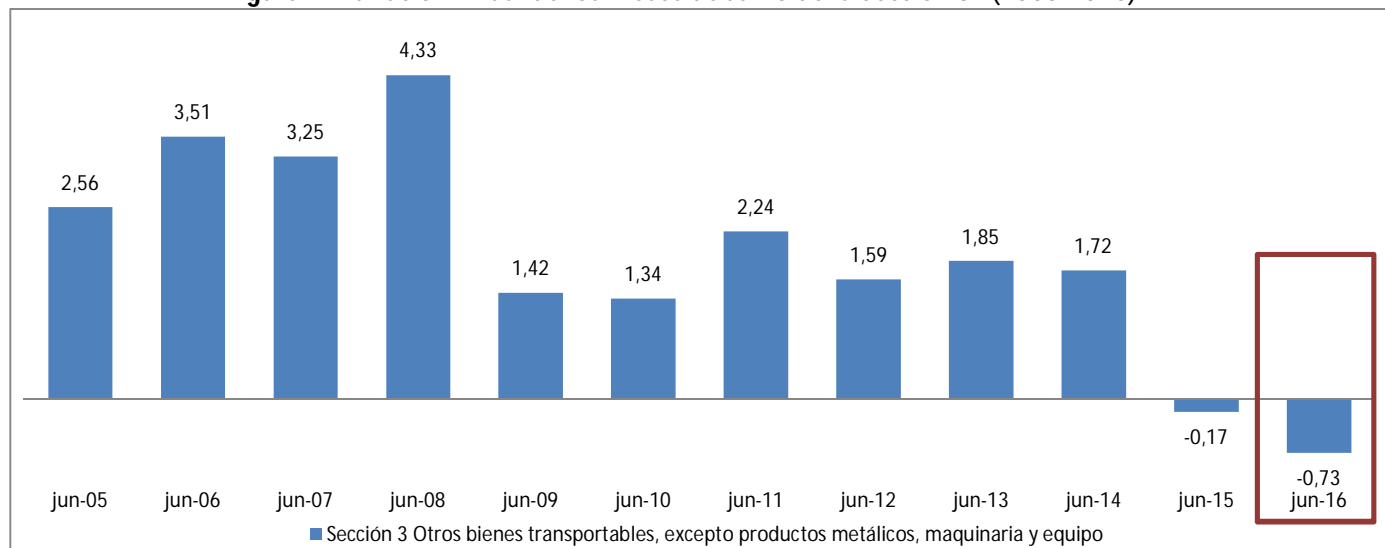
origen animal o vegetal", marcando una variación de -12,79%, "Tablero de fibra de densidad media (MDF)" con una variación de -9,60% y "Preparados de belleza o de maquillaje para el cuidado de la piel (excepto medicamentos), incluso preparados protectores contra los rayos solares o para el bronceado de la piel, preparados para manicuro o pedicuro", con una variación de -9,11%.

**Figura 6. Variación Mensual de los meses de Junio de la Sección 3 (2005-2016)**



Fuente: Sistema de Indicadores de la Producción SIPRO

**Figura 7. Variación Anual de los meses de Junio de la Sección 3 (2005-2016)**



Fuente: Sistema de Indicadores de la Producción SIPRO

#### 1.4 Índice de Precios de la Sección 4 Productos metálicos, maquinaria y equipo

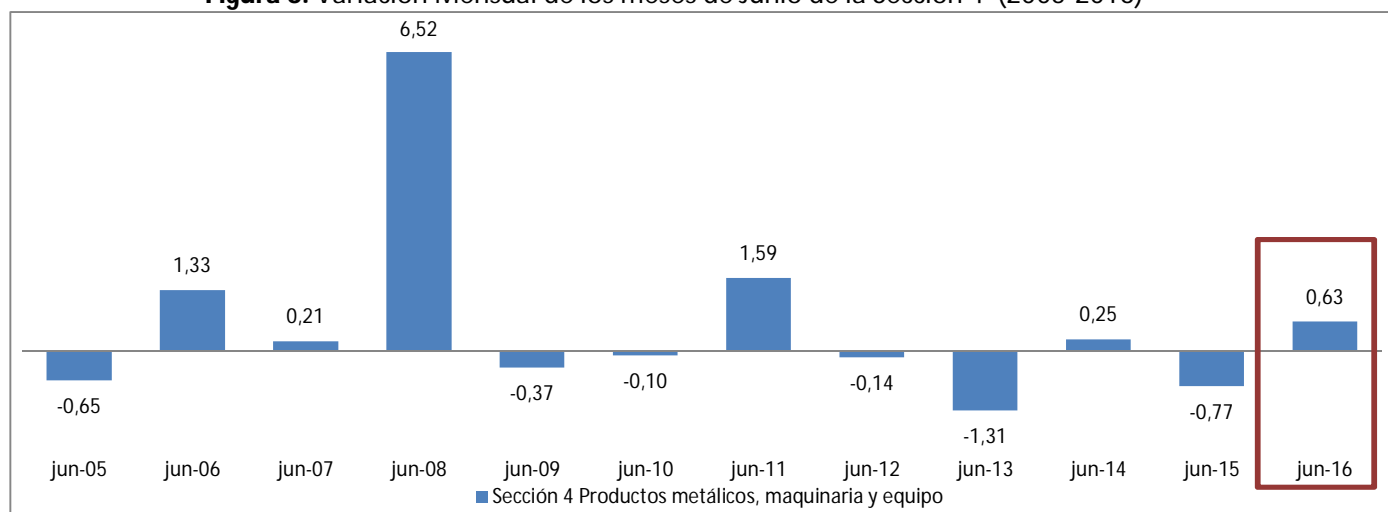
El IPP de la Sección Productos metálicos, maquinaria y equipo registró una variación mensual de 0,63% y acumuló 0,63% al presente período, mientras que la variación anual se ubicó en -1,28%.

Los productos con variaciones positivas más importantes fueron: "Aparatos domésticos de cocina y calentaplatos no eléctricos, de hierro o acero" (8,17%); seguidos por "Alambre de púas, de hierro o acero; retorcidas o flejes planos, con o sin púas, y alambre dobles retorcidos flojamente, del tipo

utilizado para cercas, de hierro o acero" (4,00%) y "Tela (incluso las bandas sin fin), enrejados, rejillas y cercas, de alambre de hierro o acero; metal desplegado de hierro o acero" (3,51%).

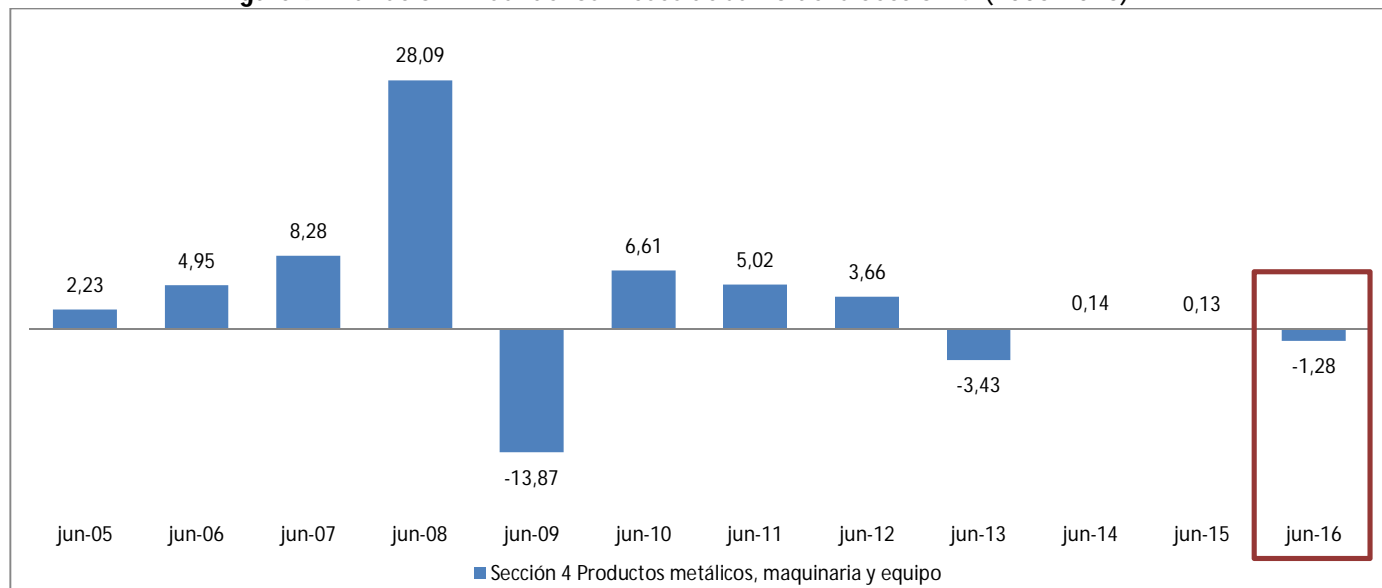
Para este período no se presentaron variaciones negativas dentro de esta sección. Cabe indicar también, que veinticuatro de los treinta y un productos que componen esta sección, no presentaron ninguna variación.

**Figura 8. Variación Mensual de los meses de Junio de la Sección 4 (2005-2016)**



Fuente: Sistema de Indicadores de la Producción SIPRO

**Figura 9.** Variación Anual de los meses de Junio de la Sección 4 (2005-2016)



Fuente: Sistema de Indicadores de la Producción SIPRO

## 2. Incidencia de las Secciones a la Variación mensual del Índice de Precios del Productor de Disponibilidad Nacional

**Tabla 2.** Incidencia por Secciones

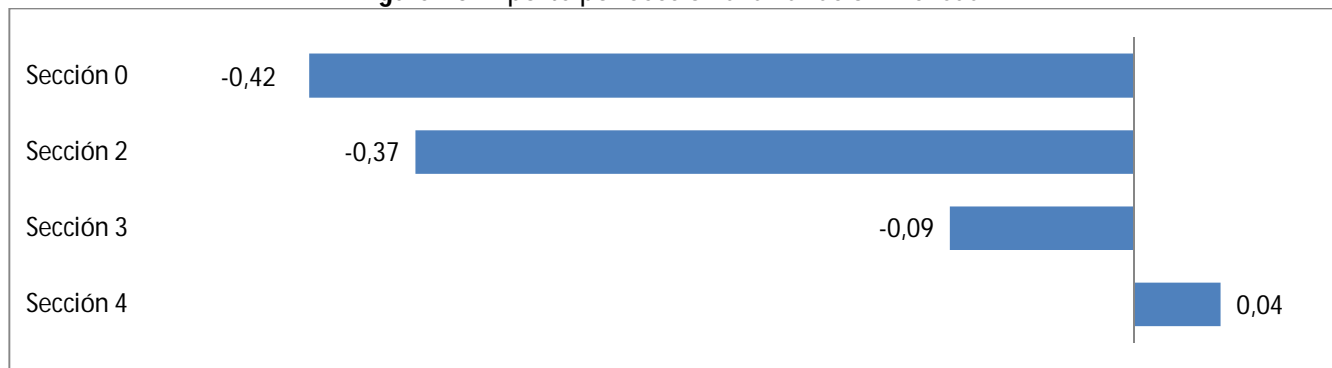
SECCIONES	DESCRIPCIÓN	PONDERACIONES (%)	INCIDENCIA (%)
Sección 0	Productos de la agricultura, la silvicultura y la pesca.	41,79	-0,42
Sección 2	Productos alimenticios, bebidas y tabaco; textiles, prendas de vestir y productos de cuero.	28,90	-0,37
Sección 3	Otros bienes transportables, excepto productos metálicos, maquinaria y equipo.	22,44	-0,09
Sección 4	Productos metálicos, maquinaria y equipo.	6,87	0,04
<b>TOTALES</b>		<b>100</b>	<b>-0,84</b>

Fuente: Sistema de Indicadores de la Producción SIPRO

La incidencia más representativa en junio de 2016, provino de la sección "Productos de la Agricultura, la Silvicultura y la Pesca" -0.42%; mientras que la sección de "Productos alimenticios, bebidas y tabaco; textiles, prendas de vestir y productos de cuero", aportó con el -0,37% y la sección de "Otros bienes transportables, excepto productos metálicos,

maquinaria y equipo" con el -0,09%. Así también se presentó una incidencia positiva del 0,04% proveniente de la sección "Productos metálicos, maquinaria y equipo", como resultado del incremento de precios en siete de los treinta y un productos que se investigan en esta sección.

**Figura 10.** Aporte por Sección a la variación mensual



Fuente: Sistema de Indicadores de la Producción SIPRO

Al analizar la variación mensual de las cuatro secciones citadas, según su incidencia en la variación de junio de 2016, se evidencia que aquellos productos que forman parte de la división de productos de la agricultura, la silvicultura y la pesca, que registra una incidencia de -0,42%, son los que han contribuido en mayor medida al decremento del índice general:

**Tabla 3** Productos que más inciden en la variación negativa de la Sección 0

PRODUCTOS DE LA AGRICULTURA, LA SILVICULTURA Y LA PESCA			
Var. Mensual: -1,00%		Var. Anual: -4,56%	
Producto	Ponderación (%)	Porcentaje de Aporte (%)	Variación mensual (%)
Pescados frescos o refrigerados	0,66	-1,33	-62,55
Moras frescas	0,16	-0,15	-29,81
Maracuyá fresca	0,26	-0,15	-17,74
Hortalizas frescas	0,13	-0,13	-31,68
Fréjol en vaina o desvainados, frescos o refrigerados	0,22	-0,13	-19,01
Alfalfa para el forraje y el ensilaje	0,28	-0,13	-14,76
Papayas frescas	0,09	-0,10	-33,07
Sandías frescas	0,13	-0,09	-20,42
Tomates de mesa para cortar	0,16	-0,07	-13,95
Yuca fresca o refrigerada	0,01	-0,01	-16,77

Fuente: Sistema de Indicadores de la Producción SIPRO

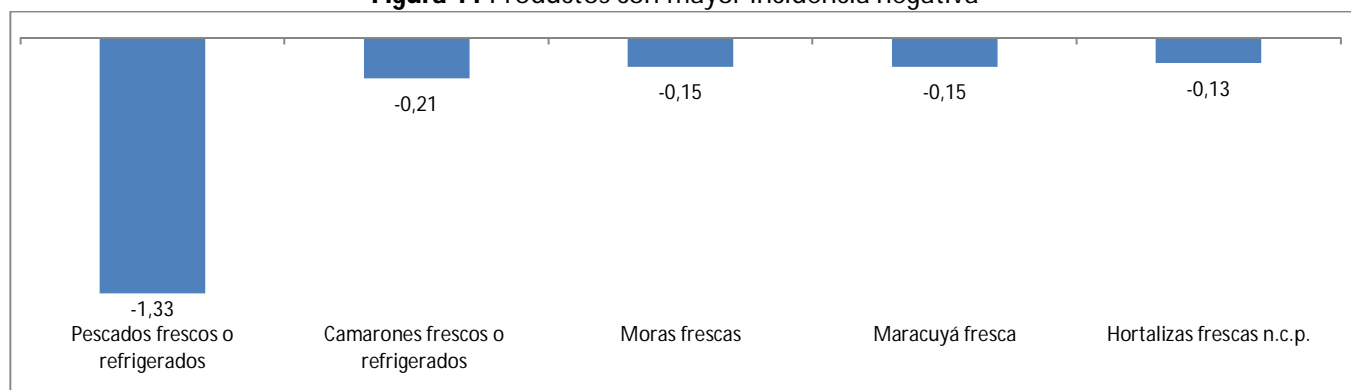
## 2.1 Productos con mayor Incidencia Negativa

**Tabla 4** Productos con mayor incidencia negativa y variación porcentual mensual

PRODUCTOS	INCIDENCIA (%)	VARIACIÓN MENSUAL (%)
Pescados frescos o refrigerados, provenientes de la acuicultura marina	-1,33	-62,55
Camarones frescos o refrigerados de agua marina, provenientes de la pesca	-0,21	-3,05
Moras frescas	-0,15	-29,81
Maracuyá fresca	-0,15	-17,74
Hortalizas frescas	-0,13	-31,68

Fuente: Sistema de Indicadores de la Producción SIPRO

**Figura 11** Productos con mayor incidencia negativa



Fuente: Sistema de Indicadores de la Producción SIPRO

Los productos con incidencias negativas más importantes fueron: "Pescados frescos o refrigerados, provenientes de la acuicultura marina" con una incidencia de -1,33%, "Camarones frescos o

refrigerados de agua marina, provenientes de la pesca" con el -0,21%; "Moras frescas" con el -0,15%; "Maracuyá fresca" también con el -0,15% y "Hortalizas frescas" con el -0,13%.

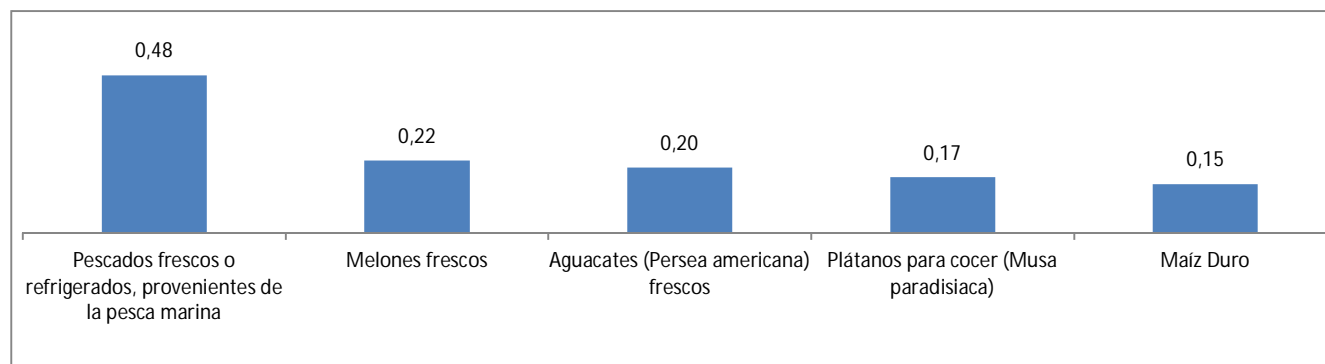
## 2.2 Productos con mayor Incidencia Positiva

**Tabla 5** Productos con mayor incidencia positiva y variación porcentual mensual

PRODUCTOS	INCIDENCIA (%)	VARIACIÓN MENSUAL (%)
Pescados frescos o refrigerados, provenientes de la pesca marina	0,48	10,35
Melones frescos	0,22	76,78
Aguacates frescos	0,20	22,38
Plátanos para cocer	0,17	12,65
Maíz Duro	0,15	8,00

Fuente: Sistema de Indicadores de la Producción SIPRO

**Figura 12** Productos con mayor incidencia positiva



Fuente: Sistema de Indicadores de la Producción SIPRO

“Pescados frescos o refrigerados, provenientes de la pesca marina” es el producto con mayor incidencia, con un valor de 0,48% y presenta un variación mensual del 10,35%; el segundo producto con mayor

incidencia fue “Melones frescos” con un valor de 0,22%, presentó una significativa variación del 76,78% debido a la estacionalidad propia de la fruta.



[www.ecuadorencifras.gob.ec](http://www.ecuadorencifras.gob.ec)



@ecuadorencifras



INEC/Ecuador



Inec



INECEcuador



INEC Ecuador