

ANÁLISIS MENSUAL DE INFLACIÓN

www.inec.gov.ec

FEBRERO 2010



Contenido

1. Evolución de la inflación mensual, anual y acumulada: estructura e incidencia	3
2. Inflación por división de productos.....	13
3. Bienes transables y no transables.....	18
4. Índice de Precios al Consumidor (IPC) y las canastas analíticas.....	20
5. Índice de Precios al Productor (IPP).....	23

Índice de Tablas

Tabla 2. 1 Artículos de mayor incidencia en la inflación.....	16
Tabla 2. 2 Artículos que contribuyen a la reducción de la inflación	17

Índice de Gráficos

Gráfico 1.1 Comparación de la inflación mensual desde septiembre 2007 hasta febrero 2010	4
Gráfico1.2 Inflación anual y acumulada de los últimos seis años.....	5
Gráfico 2.1 Incidencia en la inflación mensual de las divisiones de artículos	14
Gráfico 3.1 Evolución de la inflación mensual de los bienes transables y no transables.....	19
Gráfico 4.1 Evolución del Índice de Precios al Consumidor.....	20
Gráfico 4.2 Índice de Precios al Consumidor por región y ciudad	21
Gráfico 4.3 Evolución de la restricción en el consumo de la canasta básica familiar	22
Gráfico 4.4 Evolución de la restricción en el consumo de la canasta vital ..	22

Responsable:

Ricardo Estupiñán

Subdirección General

ricardo_estupinan@inec.gov.ec

inec@inec.gov.ec

Resumen Ejecutivo

La inflación mensual en febrero mostró una variación de 0,34%, este valor es inferior al registrado en el mismo mes de 2009 (0,47%). La inflación anual es 4,31% y la inflación acumulada es 1,17%.

La división de Alimentos y bebidas no alcohólicas (43,89%) fue el rubro de mayor contribución para que la inflación aumente, debido al fuerte invierno por el que atraviesa la costa ecuatoriana y la sequía en la sierra, lo que ha imposibilitado que los productos agrícolas lleguen con normalidad a los mercados.

La inflación de los bienes transables se ubicó en 0,49%, siendo esta superior a la inflación general y de los bienes no transables (0,13%).

En cuanto a las divisiones del IPC, se evidencia que bebidas alcohólicas y estupefacientes es la de mayor índice (158,51), seguida de la división de alimentos y bebidas no alcohólicas (144,24), estas dos divisiones evidencian un aumento en los dos últimos meses; mientras tanto la de comunicaciones es la de menor índice con (95,95). La región Costa (125,44) presenta un índice inferior al de la Sierra (127,05) y al índice general (126,30). Entre las ciudades que superan el índice nacional se citan: Manta, Loja, Esmeraldas, Machala y Ambato. Mientras que las ciudades de Quito, Cuenca y Guayaquil presentan un índice inferior al nacional.

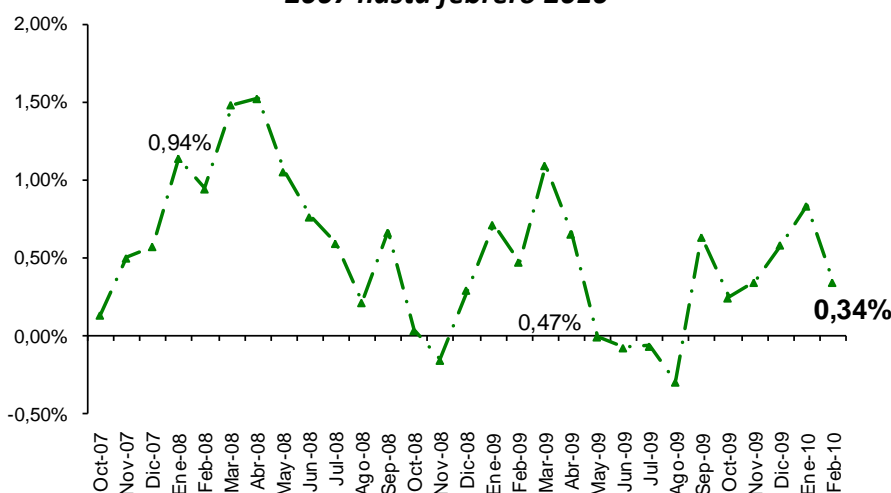
El valor de la canasta familiar básica se ubicó 535,48 dólares, y con un ingreso familiar de 448,00 dólares, se evidencia una restricción de 87,48 dólares, es decir, 83,66% de la canasta se cubre con el ingreso familiar. Cabe destacar que el Gobierno Central decretó el aumento del salario mínimo desde enero del presente año.

El Índice de Precios del Productor se ubicó en 1.516,47, mostrando una variación de 2,90%, a su vez la inflación anual al productor es de 5,21%, y la acumulada es de 2,76%. Mientras tanto el índice de intermediación es 101,09, lo cual representa una variación de -2,27%.

1. Evolución de la inflación mensual, anual y acumulada: estructura e incidencia

La variación mensual del IPC en febrero de 2010 registró un valor de 0,34%, esta variación es menor a la mostrada en enero (0,83%) y a la registrada en febrero de 2009, en el cual se registró una inflación mensual de 0,47%. (Gráfico 1.1).

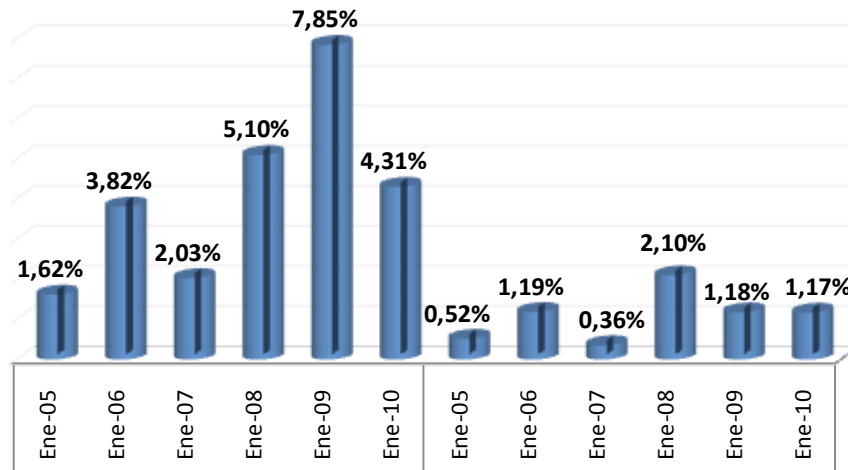
Gráfico 1.1 Comparación de la inflación mensual desde octubre 2007 hasta febrero 2010



La inflación anual en febrero de 2010 fue de 4,31%, la cual es inferior a la presentada en enero (4,41%), y febrero de 2009 (7,85%). En cuanto a la inflación acumulada es 1,17%, este valor es ligeramente menor al dato registrado en febrero de 2009 (1,18%).

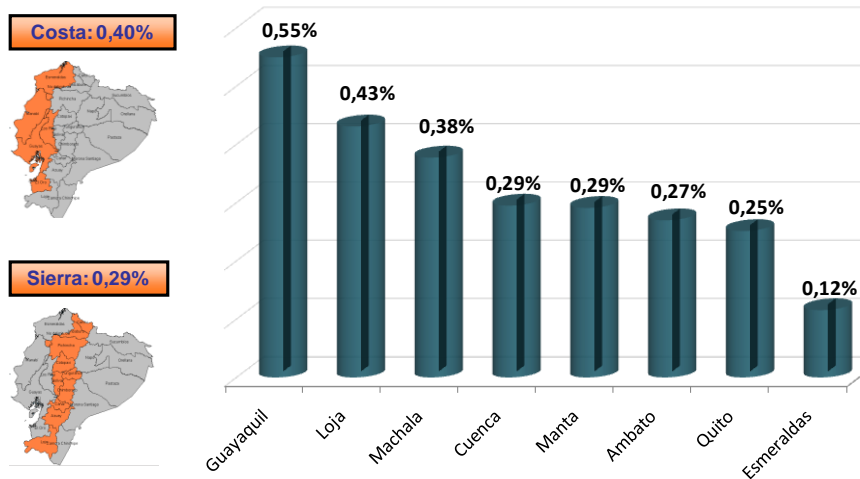
Al comparar la inflación anual de los últimos años para febrero se evidencia una importante reducción con respecto a la tasa anual presentada en 2009 y 2008, sin embargo continúa superando a los registros anteriores a dicho año. Situación similar ocurre con la inflación acumulada, en el gráfico 1.2 se ilustra ambas variaciones.

Gráfico1.2 Inflación anual y acumulada de los últimos seis años



Al analizar la estructura de la variación de precios por regiones, las ciudades de la Costa presentan valores elevados como consecuencia del fuerte temporal invernal que atraviesa el país y especialmente las ciudades de la costa. (Gráfico 1.3).

Gráfico 1.3 Estructura de la inflación mensual por ciudades y regiones



Las ciudades que presentaron una variación superior al promedio mensual nacional son: Guayaquil (0,55%), Loja (0,43%) y Machala (0,38%). A su vez Cuenca (0,29%), Manta (0,29%), Ambato (0,27%), Quito (0,25%) y Esmeraldas (0,12%) poseen variaciones menores que el nivel nacional.

Con relación a la inflación en **GUAYAQUIL (0,55%)**, se debe al crecimiento de los precios en algunos de los componentes, tales como:

- **Restaurantes y Hoteles (0,35%)**, el alza en este componente se debe al incremento de precios en los artículos de primera necesidad (papas, arroz, azúcar, carne y verduras), entre los que se encuentran los siguientes: almuerzos y desayunos.
- **Prendas de vestir y calzado (0,89%)**, el aumento en este componente se debe al crecimiento de los precios de algunos artículos, de acuerdo a nueva lista de precios de fábrica, por alto costo de los materiales (tela, hilos, cierres, botones, etc.) entre los principales se encuentran: casimir, blue jean, camisa (hombre), chompa (hombre), blue jean (mujer), falda, pantalón (mujer), brazier, medias (mujer), calzonaria (panty), terno para mujer, camiseta (mujer), blue jean (niño), blusa (niña), camisa (niño), calzoncillo (niño), correa (hombre), zapatillas (hombre), zapatos de cuero (hombre) y zapatos de cuero (niño).
- **Alimentos y bebidas no alcohólicas (0,81%)**, el incremento en este componente se debe al aumento de precios en: frutas tropicales, esta alza se debe a las inundaciones en las ciudades de la costa lo que ha dificultado sacar los productos desde los centros de producción, por el mal estado de los caminos vecinales, encareciendo el costo del transporte; y, por especulación de los comerciantes mayoristas por cuanto no laboraron normalmente por el feriado de carnaval, entre los que más se destacan se encuentran: mandarina, maracuyá, naranja, naranjilla, guineo, papaya, piña, plátano verde, sandía, mora y manzana. Mientras que el aumento de precios en los artículos de huerta fresca, se debe al

desabastecimiento en los mercados de algunos artículos por la sequía en la Sierra central ya que los sembríos no se han desarrollado con normalidad. Se puede mencionar: brócoli, col, coliflor, lechuga, ajo, cebolla paiteña, pimiento, tomate riñón, fréjol tierno, habas tiernas, papa chola, melloco y zanahoria amarilla.

Con relación a la inflación en la ciudad de **LOJA (0,43%)**, se debe al aumento de precios en algunos artículos que conforman este componente, entre los que más se destacan se puede mencionar:

- **Bebidas alcohólicas, tabaco y estupefacientes (1,45%)**, el alza en este componente se debe al aumento de precios de acuerdo a nueva lista de precios de fábrica; en aguardiente de caña.
- **Prendas de vestir y calzado (0,91%)**, el alza en este componente se debe al aumento de los precios de algunos artículos, de acuerdo a nueva lista de precios de fábrica, por alto costo de los materiales (tela, hilos, cierres, botones, etc.), entre los principales se puede señalar a los siguientes: blue jean (hombre), camisa (hombre), pantalón (hombre), brazier, calzonaria (panty), blusa (niña), confección pantalón de hombre, zapatos deportivos (hombre), sandalias (mujer) y zapatos de cuero (mujer).
- **Muebles, artículos para el hogar (0,89%)**, por aumentos importantes en los precios de algunos artículos, de acuerdo a nueva lista de precios desde fábrica, entre los principales se pueden mencionar a los siguientes: juego de sala, juego de sábanas, toalla, refrigeradora, horno microondas, pilas, betún líquido, insecticida, fósforos y pinzas para ropa.

Con relación al crecimiento de la inflación en la ciudad de **MACHALA (0,38%)**, se debe al aumento de los precios en algunos de los componentes, tales como:

- **Prendas de vestir y calzado (0,98%)**, el alza en este componente se debe al aumento de los precios de algunos artículos, de acuerdo a nueva lista de precios de fábrica, por alto costo de los materiales (tela, hilos, sierres, botones, etc.), entre los principales se puede señalar a los siguientes: pantalón (hombre), pantalón (mujer), medias (mujer), calzonarias panty (niña), camiseta niño, zapatos de cuero (hombre), zapatos deportivos (hombre), zapatos de cuero (mujer) y zapatos deportivos (niños 3-12 años).
- **Alimentos y bebidas no alcohólicas (0,66%)**, el incremento en este componente se debe al aumento de precios en: frutas tropicales, este incremento se debe a las inundaciones en las ciudades de la costa lo que ha dificultado sacar los productos desde los centros de producción, por el mal estado de los caminos vecinales, encareciendo el costo del transporte; y, por especulación de los comerciantes mayoristas por cuanto no laboraron normalmente por el feriado de carnaval, entre los que más se destacan se encuentran: mandarina, maracuyá, naranja, naranjilla, guineo, melón, papaya, mora, uva y manzana. Mientras que el aumento de precios en los artículos de huerta fresca se debe al desabastecimiento en los mercados de algunos artículos por la sequía en la Sierra centro, los sembríos no se han desarrollado con normalidad; Se pueden señalar: col, ajo, cebolla paiteña, pimiento, tomate riñón, arveja tierna, choclos, fréjol tierno, habas tiernas y zanahoria amarilla.
- **Alojamiento, Agua, Electricidad, gas y otros combustibles (0,45%)**, el aumento de precios en este componente se debe al incremento de precios en servicios por alza de los arriendos de acuerdo a nuevos contratos, así como también en pintura (de acuerdo a nueva lista de precios).

En el caso de **CUENCA (0,29%)**, la inflación se debe al aumento de los precios en algunas Divisiones, tales como:

- **Recreación y cultura (2,55%)**, el alza de precios en este componente se debe a al incremento de precios de fábrica de acuerdo a nueva lista de precios, en los siguientes artículos: televisor a color y servicio de revelado fotográfico, además, por el aumento de la entrada a partido de fútbol, fijado por los dirigentes deportivos del club.
- **Bienes y servicios diversos (0,94%)**, por aumentos de precios desde fábrica por altos costos de fabricación, entre los principales se encuentran: pasta dental, papel higiénico y toallas sanitarias.
- **Alimentos y bebidas no alcohólicas (0,92%)**, los incrementos de precios en frutas tropicales: se debe a las inundaciones en la costa debido al fuerte invierno se han destruido los caminos vecinales, dificultando la salida de los productos desde los centros de producción; entre los más importantes se pueden mencionar: mandarina, maracuyá, naranja, naranjilla, guineo, melón, papaya, piña, plátano maduro, plátano verde, sandía, aguacate y mora. El aumento de precios en los artículos de huerta fresca; se debe a la sequía prolongada en la región interandina, lo que ha motivado que los sembríos no se desarrollen con normalidad; y, término de cosecha de algunos artículos, entre los más destacados se pueden señalar: brócoli, col, coliflor, lechuga, ajo, cebolla blanca, cebolla paiteña, pimiento, tomate riñón, arveja tierna, fréjol tierno, habas tiernas, fréjol seco, lenteja, papa chola y melloco.

La inflación en **MANTA**, registró una variación de **0,29%**, como consecuencia del incremento de precios en algunos componentes, entre los más importantes se destacan:

- **Bebidas alcohólicas, tabaco y estupefacientes (1,82%)**, el alza en este componente se debe al aumento de precios de acuerdo a nueva lista de precios de fábrica; entre los

principales se encuentran: aguardiente de caña, whisky y cerveza.

- **Salud (1,39%)**, el aumento de precios en este componente se debe a alzas importantes desde los laboratorios y en algunos casos a nueva lista de precios. Los más importantes son los siguientes: aspirina, Comtrex, Megacilina, Loratadina, Cataflan, Fungirex, Teratós, Neurobión, Redoxón; y, médico especialista (consulta), nuevos sueldos a empleados,
- **Muebles, artículos para el hogar (0,84%)**, por aumentos importantes en los precios de algunos artículos, de acuerdo a nueva lista de precios desde fábrica, entre los principales se pueden mencionar a los siguientes: juego de sala, juego de sábanas, lavadora de ropa, refrigeradora, cocina de gas, plancha eléctrica, vaso de vidrio, horno microondas, betún líquido y blanqueador de ropa.

En **Ambato (0,27%)** el crecimiento de la inflación se debe al aumento de los precios en algunas divisiones, tales como:

- **Salud (0,48%)**, el incremento de precios en este componente se debe alza importantes desde los laboratorios y en algunos casos a nueva lista de precios. Los más importantes son los siguientes: Comtrex, Alka-Seltzer, Vasotop, Cataflan, Teratós, Redoxón, atención médico dental, y examen de laboratorio (alza de los reactivos).
- **Prendas de vestir y calzado (0,48%)**, el alza en este componente se debe al aumento de los precios de algunos artículos, de acuerdo a nueva lista de precios de fábrica, por el alto costo de los materiales (tela, hilos, cierres, botones, etc.), entre los principales se puede señalar: casimir, chompa (hombre), medias (hombre), calzoncillo (hombre), medias (mujer), calzoncillo (niño), camiseta niño, correa (hombre), gorra, limpieza en seco prendas de vestir, confección de traje mujer, zapatos de cuero (hombre), sandalias (mujer), zapatos de cuero (mujer), zapatos de cuero (niños) y reparación de calzado.

- **Muebles, artículos para el hogar (0,48%)**, por aumentos importantes en los precios de algunos artículos, de acuerdo a nueva lista de precios desde fábrica, entre los principales se pueden mencionar a los siguientes: colchón, juego de sala, colcha- sobrecama, edredón, juego de sábanas, refrigeradora, cocina de gas, horno microondas, licuadora, plancha eléctrica, vaso de vidrio, vajilla de porcelana, betún líquido, jabón lava vajilla, fundas para basura y servilletas.

En el caso de **QUITO (0,25%)**, el crecimiento de la inflación se debe al aumento de los precios en algunas divisiones, tales como:

- **Prendas de vestir y calzado (1,19%)**, el alza en este componente se debe al aumento de los precios de algunos artículos, de acuerdo a nueva lista de precios de fábrica, por alto costo de los materiales (tela, hilos, cierres, botones, etc.), entre los principales se puede señalar a los siguientes: casimir, blue jean (hombre), calzoncillo (hombre), camiseta (hombre), falda, pantalón (mujer), calzonaria (panty), camiseta (mujer), blue jean (niño), pantalón (niño), calzoncillo (niño), camiseta niño, ternito para bebé, gorra, zapatillas (hombre), sandalias (mujer), zapatos de cuero (mujer), zapatos deportivos (mujer), zapatos de cuero (niños) y zapatos deportivos (niños 3-12 años).
- **Muebles, artículos para el hogar (0,78%)**, por aumentos importantes en los precios de algunos artículos, de acuerdo a nueva lista de precios desde fábrica, entre los principales se pueden mencionar a los siguientes: colchón, edredón, juego de sábanas, mantel de tela, toalla, olla de metal, betún líquido, blanqueador de ropa, desodorante de baño, insecticida, jabón para lavar ropa, esponja lava vajilla y servilletas.
- **Bienes y servicios diversos (0,66%)**, por aumentos de precios desde fábrica por altos costos de fabricación, entre los principales se encuentran: cepillo de dientes, desodorante, champú y talco.

Con relación a la inflación en **ESMERALDAS (0,12%)**, se debe al crecimiento de los precios en algunos de los componentes, tales como:

- **Prendas de vestir y calzado (0,42%)**, el aumento en este componente se debe al crecimiento de los precios de algunos artículos, de acuerdo a nueva lista de precios de fábrica, por alto costo de los materiales (tela, hilos, cierres, botones, etc.) entre los principales se puede señalar: blusa (mujer), falda, pantalón (mujer), camisa (niño), calzonaria panty (niña), ternito para bebé y limpieza en seco prendas de vestir.
- **Restaurantes y Hoteles (0,35%)**, el alza en este componente se debe al aumento de precios en pollo preparado (especulación por el feriado de carnaval); y, hotel (nuevos precios por temporada de carnaval).
- **Alimentos y bebidas no alcohólicas (0,31%)**, el incremento en este componente se debe al aumento de precios en: frutas tropicales, las inundaciones en las ciudades de la costa lo que ha dificultado sacar los productos desde los centros de producción, por el mal estado de los caminos vecinales, encareciendo el costo del transporte; y, por especulación de los comerciantes mayoristas por cuanto no laboraron normalmente por el feriado de carnaval, se destacan: mandarina, maracuyá, naranja, melón, papaya, mora, y tomate de árbol. Mientras que el aumento de precios en los artículos de huerta fresca, se debe al desabastecimiento en los mercados de algunos artículos por la sequía en la Sierra centro, por cuanto, los sembríos no se han desarrollado con normalidad; se destacan: brócoli, col, lechuga, ajo, cebolla paiteña, pimienta, arveja tierna, fréjol tierno, habas tiernas, fréjol seco, lenteja, papa chola, melloco, yuca y zanahoria amarilla.

2. Inflación por división de productos

La variación de la inflación de febrero se debe básicamente al incremento de precios de los artículos relacionados a tres de las doce divisiones consideradas, las mismas que representan 0,25 puntos porcentuales.

Al analizar la incidencia de la inflación de febrero de acuerdo a las divisiones de los artículos, se puede evidenciar que aquellos que forman parte de la clasificación **Alimentos y bebidas no alcohólicas** son los artículos que han contribuido en mayor medida a que el índice general de precios aumente; pues constituyen **0,15 puntos porcentuales**. Sobresalen las subclases de productos de huerta fresca (0,07), papas y otros tubérculos frescos (0,04), y pescado (0,02).

La división que se ubica a continuación es **Prendas de vestir y calzado** con **0,06**, destacándose la subclase de: zapatos y otros calzados (0,02) y prendas de vestir de mujeres de 13 años y más (0,01).

La tercera división de mayor aporte a la inflación es la división de **muebles, artículos para el hogar y para la conservación ordinaria del hogar** con **0,04 puntos porcentuales** sobresaliendo la subclase de ropa de cama, mesa y de tocador (0,01).

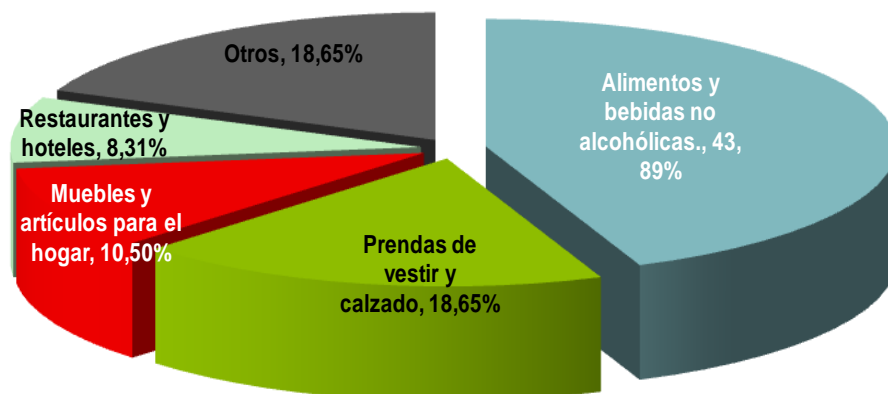
Las nueve divisiones restantes contribuyen a la inflación de febrero en 0,09 puntos porcentuales. El gráfico 2.1 muestra con mayor detalle la incidencia del resto de divisiones de artículos.

Gráfico 2.1
Incidencia en la inflación mensual de las divisiones de artículos



El mayor aporte para que el IPC de febrero aumente se dio por la división de alimentos y bebidas no alcohólicas que representa el 58,56% de la inflación (Gráfico 2.2).

Gráfico 2.2
Aportes a la inflación por divisiones de artículos



En la tabla 2.1 se detallan los artículos de mayor incidencia para que el IPC aumente. Entre la categoría de **productos agrícolas y del mar** sobresalen:

- **Papa chola (0,024)**, los mercados se encuentran desabastecidos debido a que el producto no está en temporada de cosecha.
- **Ajo (0,022)**, existe escasez como consecuencia de la disminución de la producción y la importación desde Perú es irregular.
- **Tomate riñón (0,020)**, las inundaciones han destruido las cosechas por lo que existe poca oferta del producto.
- **Pescados fresco (0,018)**, la pesca ha disminuido debido al calentamiento del mar ya que los peces buscan aguas más profundas y frescas.
- **Zanahoria amarilla (0,013)**, existe desabastecimiento en los mercados como consecuencia del fuerte invierno que ha destruido los sembríos.
- **Cebolla paiteña (0,011)**, hay escasez y especulación con el producto, lo que ha encarecido el precio.
- **Habas tiernas (0,010)**, el producto no se encuentra en temporada de cosecha, por lo que se ha encarecido el producto.
- **Tomate de árbol (0,010)**, la producción ha disminuido lo que ha generado aumento de la especulación por parte de los mayoristas.

A su vez la sección de **servicios**, almuerzos y corte de cabello son los artículos de mayor incidencia para que el IPC aumente.

Tabla 2. 1 Artículos de mayor incidencia en la inflación

Productos Agrícolas			
Artículo	Ponderación	Variación	Incidencia
Papa chola	0,0071	3,16%	0,0244
Ajo	0,0014	15,06%	0,0227
Tomate riñón	0,0049	6,75%	0,0199
Pescados frescos	0,0091	2,65%	0,0179
Zanahoria amarilla	0,0016	10,57%	0,0133
Cebolla paiteña	0,0037	3,46%	0,0108
Habas tiernas	0,0013	13,02%	0,0102
Tomate de árbol	0,0033	4,35%	0,0101
Subtotal			0,1293
Servicios			
Artículo	Ponderación	Variación	Incidencia
Almuerzos	0,0451	0,60%	0,0187
Corte de cabello	0,0079	2,02%	0,0099
Subtotal			0,0286

Por su parte los artículos que contribuyeron a que el índice de precios al consumidor disminuya en febrero se presentan en la tabla 2.2. Los **productos agrícolas y de mar** que hicieron que disminuya el IPC fueron:

- **Presas de pollo (-0,018)**, la oferta del producto ha aumentado y los mercados se encuentran bien abastecidos.
- **Plátano verde (-0,012)**, existe buena cosecha del producto, por lo que los mercados se encuentran bien abastecidos.
- **Limón (-0,005)**, algunos sectores de la costa ecuatoriana se encuentran en cosecha del producto por lo que han bajado los precios.
- **Aguacate (-0,003)**, las zonas de la costa y la sierra se encuentran en temporada de cosecha.

- **Huevos de gallina (-0,003)**, se han reducido el precio como consecuencia del aumento de la oferta.

Tabla 2. 2 Artículos que contribuyen a la reducción de la inflación

Productos Agrícolas			
Artículo	Ponderación	Variación	Incidencia
Presas de pollo	0,0162	-2,78%	-0,0179
Plátano verde	0,0030	-8,25%	-0,0119
Limón	0,0018	-8,24%	-0,0046
Aguacate	0,0011	-10,50%	-0,0034
Huevos de gallina	0,0062	-1,59%	-0,0033
Subtotal			-0,0411
Productos manufacturados			
Artículo	Ponderación	Variación	Incidencia
Queso de cocina	0,0050	-4,25%	-0,0074
Leche pasteur. homo.	0,0197	-0,37%	-0,0024
Jabón de tocador	0,0042	-1,24%	-0,0022
Subtotal			-0,0120
Servicios			
Artículo	Ponderación	Variación	Incidencia
Entrada a partido de fútbol	0,0025	-11,43%	-0,0115
Manicure	0,0015	-4,78%	-0,0026
Subtotal			-0,0141

A su vez en la sección de **servicios**, entrada a partido de fútbol y manicure son los artículos de mayor incidencia para que el IPC disminuya.

En relación a los **productos manufacturados**, los de mayor incidencia en la disminución del índice de precios de febrero son: queso de cocina, leche pasteurizada y homogenizada y jabón de tocador.

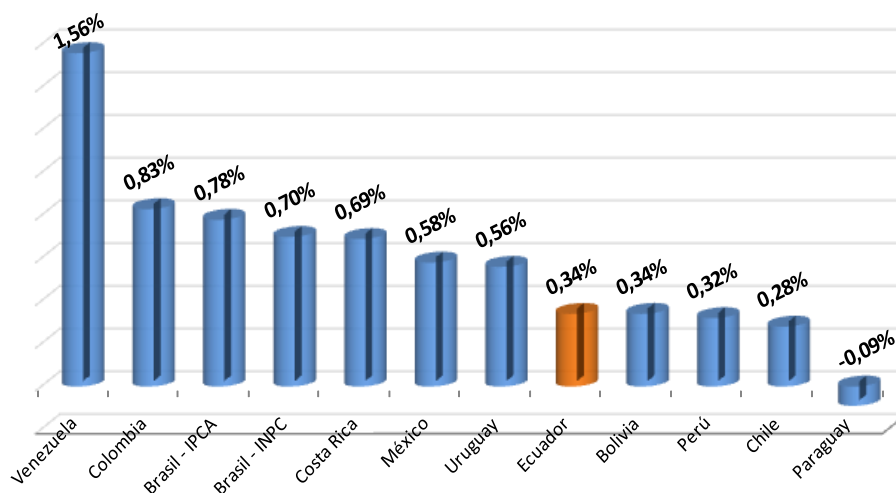
Inflación Internacional

Al comparar los valores de inflación con el resto de países de América, Ecuador se encuentra en el grupo de menor crecimiento de

precios. Venezuela (1,56%) es el país con mayor crecimiento de precios en febrero, seguido muy de lejos de Colombia (0,83%) y Brasil (0,78%).

A su vez los países con menor crecimiento de precios en febrero fueron Chile (0,28%), Perú (0,32%), Bolivia (0,34%) y Ecuador (0,34%). Paraguay es el único país que presenta crecimiento negativo de precios (-0,09%).

Gráfico 2.3 Inflación mensual de Febrero



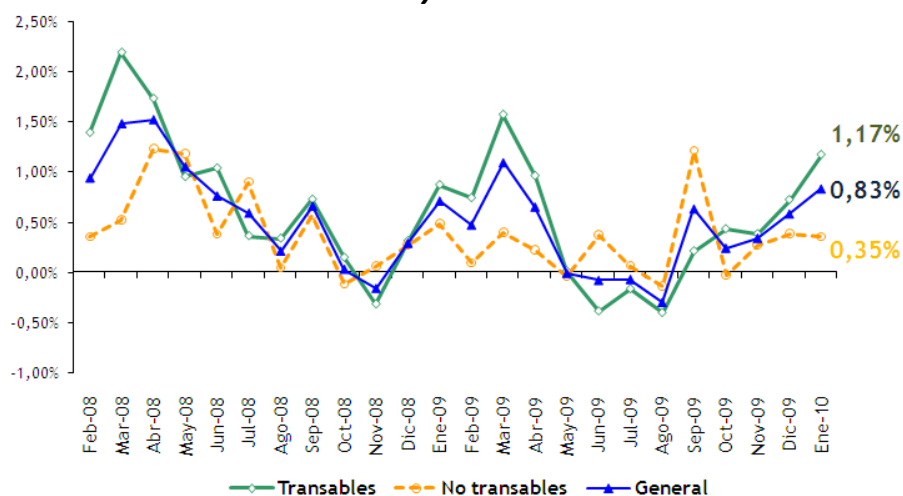
3. Bienes transables y no transables

En febrero la variación de precios para el grupo de bienes transables se ubica en 0,49%, esta variación es mayor a la registrada en enero de 2010 (1,17%) y al valor registrado en febrero de 2009 (0,74%).

Por otro lado, los bienes no transables experimentaron una variación del índice de precios de 0,13%, siendo este valor menor al

registrado en enero (0,35%) pero mayor al mostrado en febrero del año anterior (0,09%).

Gráfico 3.1 Evolución de la inflación mensual de los bienes transables y no transables



Entre los **productos transables**, los diez de mayor contribución para que el IPC crezca fueron: tomate riñón, pescados frescos, papa chola, ajo, zanahoria amarilla, habas tiernas, tomate de árbol, cebolla paiteña, melón y arroz flor; éstos 10 artículos suman 0,31 puntos porcentuales para que la inflación de éstos aumente, es decir, el 62,47% de la inflación de los transables está concentrada en estos 10 artículos.

Por otra parte, entre los artículos transables de mayor contribución para que el IPC disminuya fueron: presas de pollo, plátano verde, queso de cocina, limón, aguacate, huevos de gallina, leche pasteurizada y homogenizada, jabón de tocador, choclos y uva; contribuyendo en -0,25 puntos porcentuales para que la variación de precios de los bienes transables disminuya.

Dentro de los bienes **no transables**, los que hicieron que el IPC aumente son: almuerzos, corte de cabello, atención médico dental,

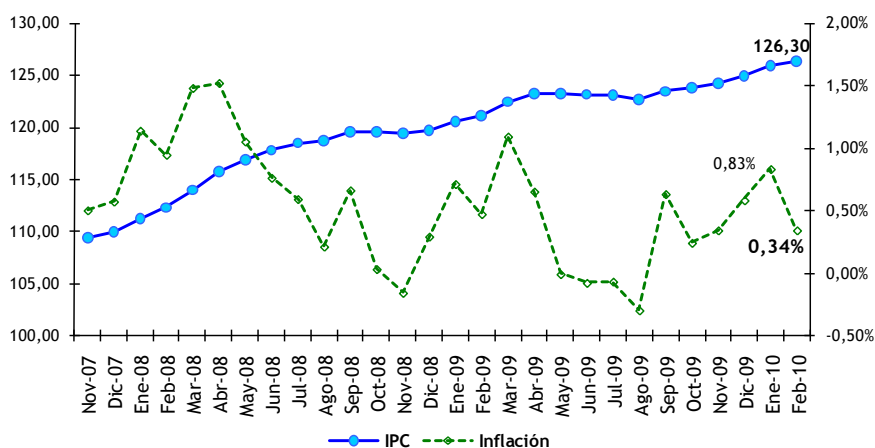
pan corriente, alquiler de casa, alquiler de cuarto, electricidad, alquiler de departamento, servicio de revelado fotográfico y consulta médico general. Estos artículos en conjunto contribuyen a la inflación de los bienes no transables con 0,20 puntos porcentuales.

Mientras que los artículos que hicieron que el IPC de los bienes no transables disminuya fueron: entrada a partido de fútbol, manicure, hamburguesa, afinamiento (ABC), cambio de aceite y lubricantes y confección de pantalones para hombres; colaborando en -0,09 en la variación de precios de los bienes no transables.

4. Índice de precios al consumidor (IPC) y las canastas analíticas

El IPC para febrero de 2010 alcanzó un valor de 126,30, mayor al índice registrado en enero (125,87). El Gráfico 4.1 muestra la trayectoria del IPC desde noviembre de 2007 hasta febrero de 2010 contrastado con su variación mensual (inflación mensual).

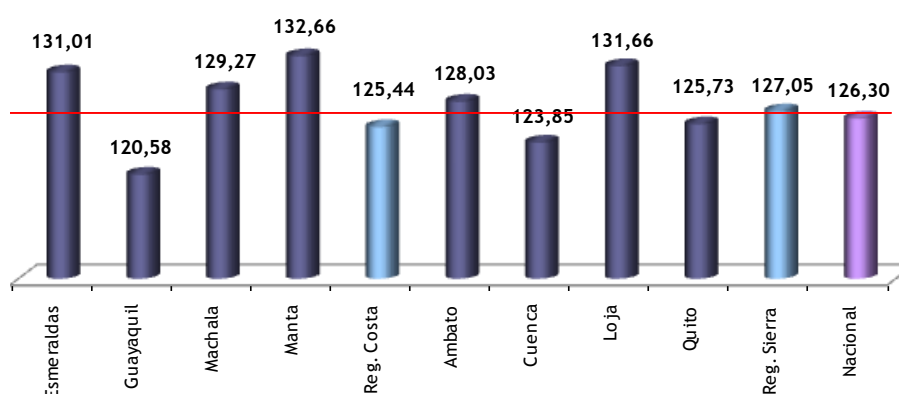
Gráfico 4.1 Evolución del Índice de Precios al Consumidor



El IPC por región y ciudad se detalla en el Gráfico 4.2. La región Costa presenta un índice inferior al de la Sierra y al índice general.

Entre las ciudades que superan el índice nacional se citan: Manta, Loja, Esmeraldas, Machala y Ambato. Mientras que las ciudades de Quito, Cuenca y Guayaquil presentan un índice inferior al nacional.

Gráfico 4.2 Índice de Precios al Consumidor por región y ciudad



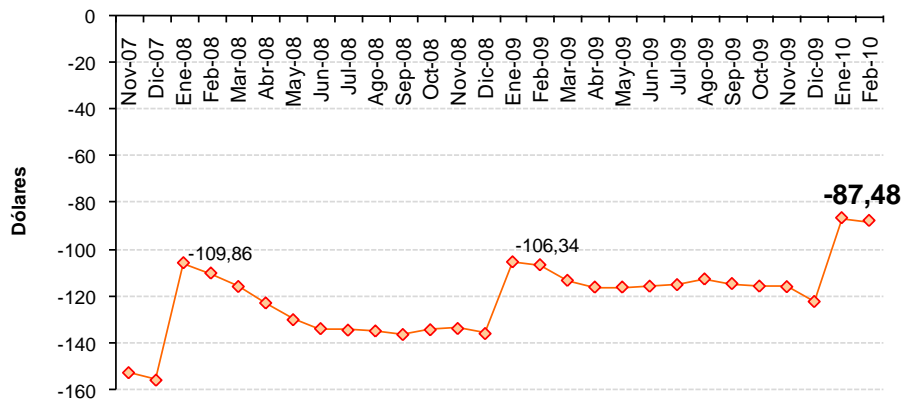
La división de artículos que presenta el mayor IPC es la división de bebidas alcohólicas, tabacos y estupefacientes (158,51) seguida de la división de alimentos y bebidas no alcohólicas con 144,24, mientras la categoría que registra el menor índice pertenece al grupo de comunicaciones (95,95). El análisis del IPC debe integrar las canastas analíticas, las mismas que contrastan el ingreso de una familia con respecto a aquello que tendrían que adquirir en una canasta referente para subsistir durante el mes.

Se distinguen dos tipos de canastas: la básica familiar en la que se incluyen 75 productos, y la vital que contiene 73 artículos. El ingreso mínimo que se considera de febrero 2010 es de 448,00 dólares en una familia constituida por 4 miembros con 1,6 perceptores de ingresos de una remuneración básica unificada. Desde enero se incorporó el aumento salarial decretado por el Gobierno.

En este mismo periodo, la canasta básica familiar se fijó en 535,48 dólares; lo cual implica una restricción presupuestaria de 87,48 dólares respecto al ingreso familiar promedio, al comparar con la restricción en consumo del mes anterior, la restricción aumenta en

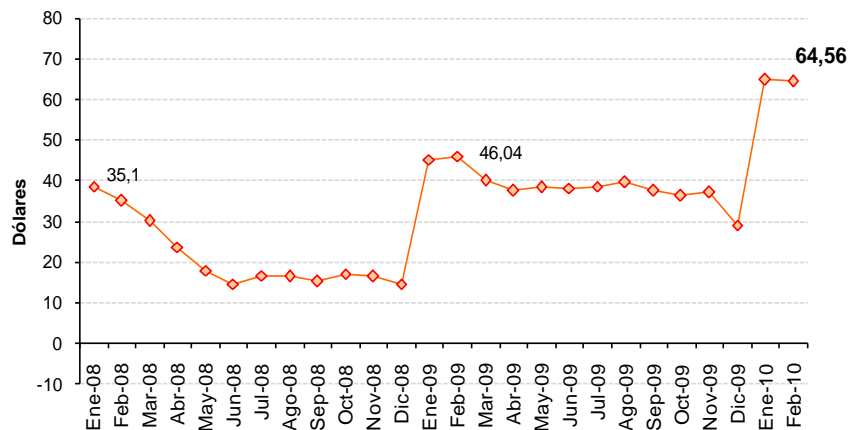
1,15 dólares pero disminuye en 18,86 dólares en relación a este mismo mes del año 2009.

Gráfico 4.3 Evolución de la restricción en el consumo de la canasta básica familiar



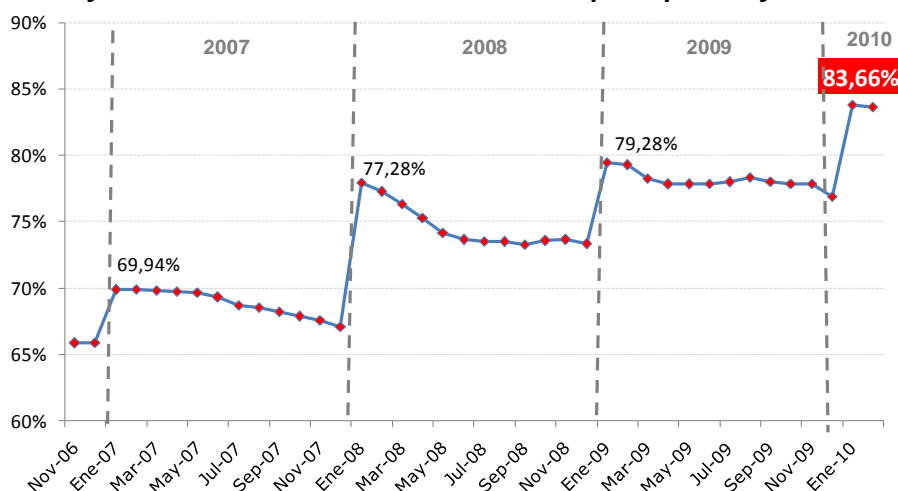
En cuanto a la canasta básica vital, su costo se determinó en 383,44 dólares, generando un excedente de 64,56 dólares respecto al ingreso familiar. Este superávit es menor al registrado en enero 2010 en 0,41 dólares y superior al registrado en febrero de 2009 en 18,52 dólares.

Gráfico 4.4 Evolución del excedente en el consumo de la canasta vital



El ingreso actual cubre el 83,66% de la canasta básica familiar, este valor es menor al valor de enero de 2010 (83,84%) y al de febrero de 2009 (79,28%) en 4,48 puntos porcentuales.

Gráfico 4.5 Evolución de la cobertura del presupuesto familiar

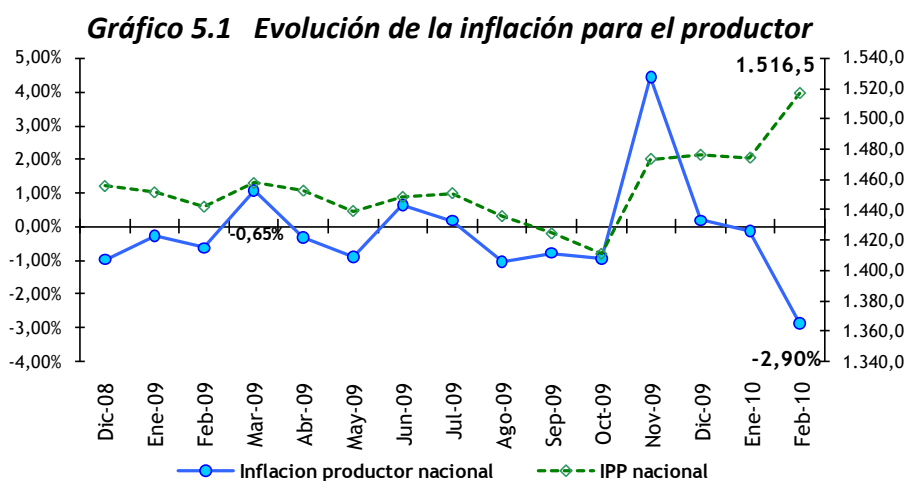


El valor de la Canasta Básica en la región Sierra (\$536,34) es menor que el nivel nacional y que la Costa (537,20), siendo Cuenca la ciudad más cara con una canasta básica de \$550,96. Mientras tanto, la Canasta Vital de la Costa es de \$387,18, la cual es más costosa que la de la Sierra (\$382,56) y el nivel nacional. Manta posee la canasta vital más elevada con un valor de \$395,98.

5. Índice de Precios al Productor (IPP)

El Índice de Precios del Productor para febrero tiene una variación de -2,90%. El índice en febrero alcanzó un valor de 1.516,47. Por segundo mes consecutivo el IPP muestra una variación negativa.

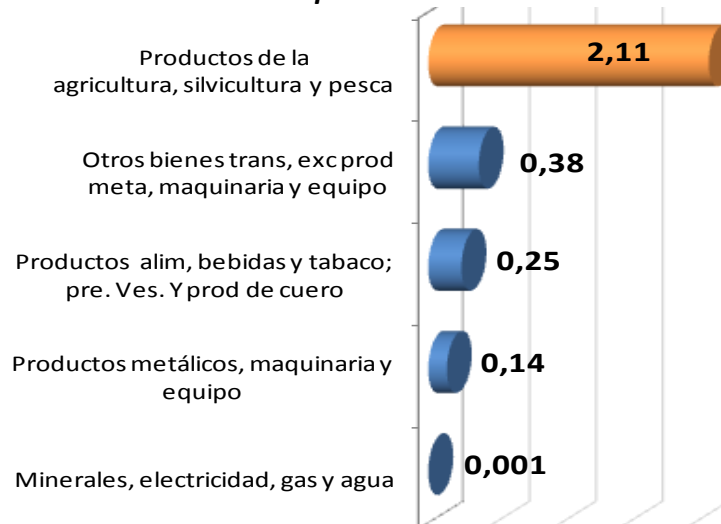
La inflación acumulada es 2,76%, siendo este valor superior al presentado en febrero 2009. La variación anual de precios al productor es 5,21%, este valor es ligeramente inferior al presentado en febrero de 2009 con 7,28%, lo que evidencia que a este nivel los precios del productor muestran mayor estabilidad.



Según las secciones de productos, la agricultura, silvicultura y pesca (2,11) son los de mayor incidencia para que el IPP aumente. De esta sección las divisiones de mayor variación fueron: los productos de la agricultura, horticultura y jardinería comercial con una variación de 0,89; pescado y otros productos de la pesca (0,80); animales vivos y productos animales (0,42); y los productos de la silvicultura y extracción de madera no presentaron ninguna variación (0,00).

A continuación de la sección de los productos de la agricultura, silvicultura y pesca, está la sección de otros bienes transables, excepto producción metálica, maquinaria y equipo (0,38); productos alimenticios, bebidas y tabacos, prendas de vestir y productos de cuero (0,25); productos metálicos, maquinaria y equipo (0,14); y la sección de productos minerales, electricidad, gas y agua presenta un ligera variación (0,001).

Gráfico 5.2 Aporte por secciones a la variación de precios al productor



Por otro lado, el índice de intermediación en febrero de 2010 fue de 101,09; esto representa una variación de -2,27% con referencia al mes anterior. En el Gráfico 5.3 se muestra la evolución de la intermediación de bienes a nivel nacional, calculada a partir de las brechas de precios de los índices de precios al productor y al consumidor: $[(IPC-IPP)/IPP]$.

Gráfico 5.3 Brechas entre precios al consumidor y al productor



Las ciudades que presentaron mayor aporte a la intermediación fueron Quito (32,89) y Guayaquil (26,06); con una variación mensual de -0,96% y 0,89% respectivamente. Un menor aporte en la intermediación se dio en las ciudades de Ambato (10,04), Esmeraldas (8,89), Loja (8,83) y Manta (7,98), mientras que las ciudades en las que la especulación fue la más baja son Cuenca (4,18) y Machala (2,22). Guayaquil es la única ciudad donde creció la intermediación en el último mes. A su vez Esmeraldas es donde hubo mayor variación negativa de la intermediación (-7,40%).

En conclusión, en febrero 2010 se evidencia un crecimiento más pausado en la economía en general a comparación del mes anterior. El 43,89% de la inflación es consecuencia del crecimiento de precios de la división de Alimentos y bebidas no alcohólicas.

Las posibles causas del aumento de precios son el fuerte invierno que atraviesa la costa que ha destruido cosechas, provocado derrumbes imposibilitando el normal abastecimiento de los mercados; y la sequía en varias provincias de la Sierra central. Cabe recalcar que en febrero se festejó el Carnaval lo que incentiva el aumento de la demanda lo que genera aumento de precios.

Mayor información disponible en www.inec.gov.ec

El Ecuador cuenta con el INEC
Byron Villacís
DIRECTOR GENERAL