



## Índice de contenido

Resumen Ejecutivo .....	4
1. Evolución del Índice de Precios al Consumidor y sus variaciones: estructura e incidencia .....	5
2. Inflación por división de artículos .....	5
3. Inflación sin alimentos .....	6
5. Bienes con IVA y sin IVA .....	7
6. Bienes transables y no transables .....	8
8. Canastas Familiares .....	9
9. Contexto Internacional .....	10
10. Índice de Precios al Productor (IPP) .....	10
Índice de Precios del Productor de Bienes Intermedios y Finales .....	11
Intermediación .....	12
11. Anexos .....	12
Anexo 1: Glosario .....	12
Anexo 2: Resumen de la Metodología del índice de Precios al Consumidor (IPC), índice de Precios al Productor (IPP), índice de Brechas (IBRE-I) .....	14
Anexo 3: Productos que ofrece el Instituto Nacional de Estadísticas y Censos .....	15

## Índice de Gráficos

Gráfico 1. Evolución de la inflación anual .....	5
Gráfico 2. Inflación mensual de Enero .....	5
Gráfico 3. Inflación mensual por divisiones de artículos .....	6
Gráfico 4. Aporte a la inflación por divisiones de artículos .....	6
Gráfico 5. Inflación general vs inflación de alimentos y sin alimentos .....	7
Gráfico 6. Evolución de la inflación anual de alimentos y sin alimentos .....	7
Gráfico 7. Evolución mensual de la inflación de bienes y servicios .....	7
Gráfico 8. Evolución de la inflación mensual de los bienes con IVA y sin IVA .....	8
Gráfico 9. Evolución de la inflación mensual de los bienes transables y no transables .....	8
Gráfico 10. Variación mensual por ciudades .....	8
Gráfico 11. Evolución de la cobertura del presupuesto familiar .....	9
Gráfico 12. Inflación anual de Ecuador y Venezuela vs los países de la CAN .....	10
Gráfico 13. Inflación anual de Ecuador y los países de MERCOSUR .....	10
Gráfico 14. Evolución de la variación anual del índice de precios del productor .....	11
Gráfico 15. Inflación mensual del productor en los meses de enero .....	11
Gráfico 16. Variación mensual de las secciones del Índice de Precios del Productor .....	11
Gráfico 17. Variación de los bienes intermedios vs bienes finales en la inflación de los precios del productor .....	11
Gráfico 18. Variación mensual del índice de precios del productor para bienes de consumo final e intermedio .....	12
Gráfico 19. Brecha de intermediación entre precios al consumidor y al productor .....	12

## Índice de Tablas

Tabla 1. Índice de Precios al Consumidor y sus variaciones.....	5
Tabla 2. Estructura del Índice de precios al consumidor por ciudades y regiones .....	8
Tabla 3. Canasta Familiar Básica, variación mensual y restricción en el consumo.....	9
Tabla 4. Canasta Familiar Vital, variación mensual y recuperación en el consumo ...	9
Tabla 5. Índice de Precios del productor y sus variaciones .....	10
Tabla 6. Intermediación por ciudades .....	12

Responsable:

Dirección de Estadísticas Económicas

[inec@inec.gob.ec](mailto:inec@inec.gob.ec)

## Resumen Ejecutivo

En enero de 2014, el Índice de Precios al Consumidor (IPC) registró las siguientes variaciones: 0,72% la inflación mensual; 2,92% la anual y 0,72% la acumulada; mientras que para el mismo mes en el 2013 fue 0,50% la inflación mensual; 4,10% la anual y 0,50% la acumulada.

La división de Alimentos y Bebidas no Alcohólicas es la que más contribuyó en la inflación. La inflación mensual de este grupo fue de 1,67%.

La variación mensual de los bienes transables fue de 1,12%, siendo superior a la variación general del IPC y a la de los bienes no transables (0,18%).

El valor de la canasta familiar básica se ubicó en 628,27 dólares, mientras que el ingreso familiar (1,6 perceptores) en 634,67 dólares, esto implica una cobertura del 100% del costo de dicha canasta y un superávit del 1,02%.

El Índice de Precios del Productor (IPP) fue de 1.696,06; mostrando una variación mensual de -0,41% frente a 0,42% alcanzado en el mismo mes del año anterior, a su vez la variación anual del IPP es de 1,91%, el año anterior la cifra alcanzó el 0,45%.

Finalmente, el índice de intermediación (IBRE-I) en el mes de análisis es de 98,76; lo cual representa una variación en el último mes de -1,79%, frente al 2,32% del mismo mes del año anterior.

## 1. Evolución del Índice de Precios al Consumidor y sus variaciones: estructura e incidencia

En enero de 2014 el índice de precios al consumidor se ubicó en 146,51; lo cual representa una variación mensual de 0,72%. El mes anterior fue de 0,20%, mientras en enero de 2013 se ubicó en 0,50%.

**Tabla 1. Índice de Precios al Consumidor y sus variaciones**

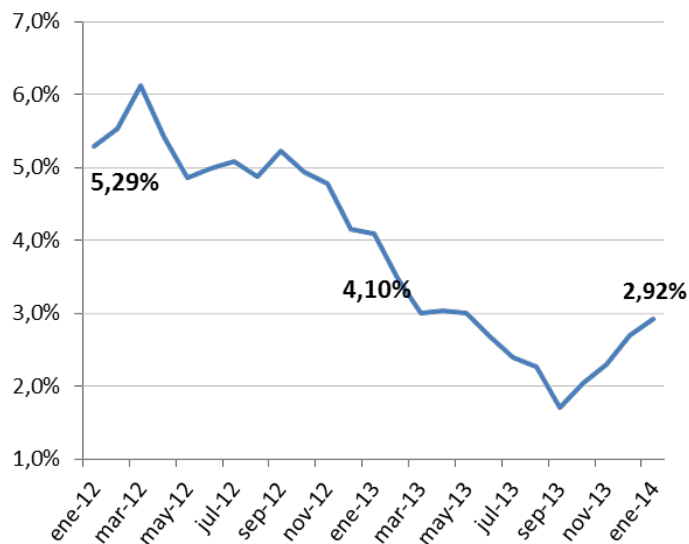
Mes	Índice	Variación Mensual	Variación Anual	Variación Acumulada
ene-13	142,34	0,50%	4,10%	0,50%
feb-13	142,61	0,18%	3,48%	0,69%
mar-13	143,23	0,44%	3,01%	1,13%
abr-13	143,49	0,18%	3,03%	1,31%
may-13	143,17	-0,22%	3,01%	1,09%
jun-13	142,97	-0,14%	2,68%	0,94%
jul-13	142,94	-0,02%	2,39%	0,92%
ago-13	143,19	0,17%	2,27%	1,10%
sep-13	144,00	0,57%	1,71%	1,67%
oct-13	144,59	0,41%	2,04%	2,09%
nov-13	145,16	0,39%	2,30%	2,49%
dic-13	145,46	0,20%	2,70%	2,70%
<b>ene-14</b>	<b>146,51</b>	<b>0,72%</b>	<b>2,92%</b>	<b>0,72%</b>

Por su parte, la inflación anual en enero de 2014 fue de 2,92%, en el mes anterior fue de 2,70% y la de enero de 2013 se ubicó en 4,10%.

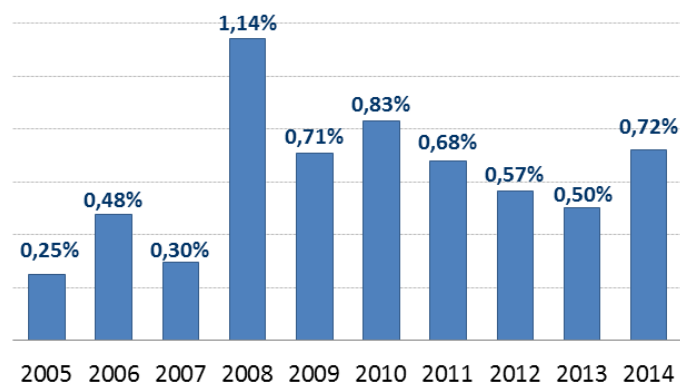
La inflación acumulada en enero de 2014 se ubicó en 0,72%; en enero de 2013 se ubicó en 0,50%.

A continuación se muestra la evolución de la inflación anual durante los dos últimos años.

**Gráfico 1. Evolución de la inflación anual**



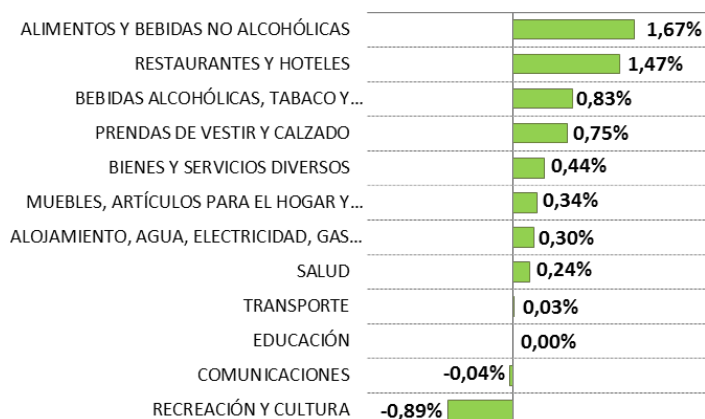
**Gráfico 2. Inflación mensual de Enero**



## 2. Inflación por división de artículos

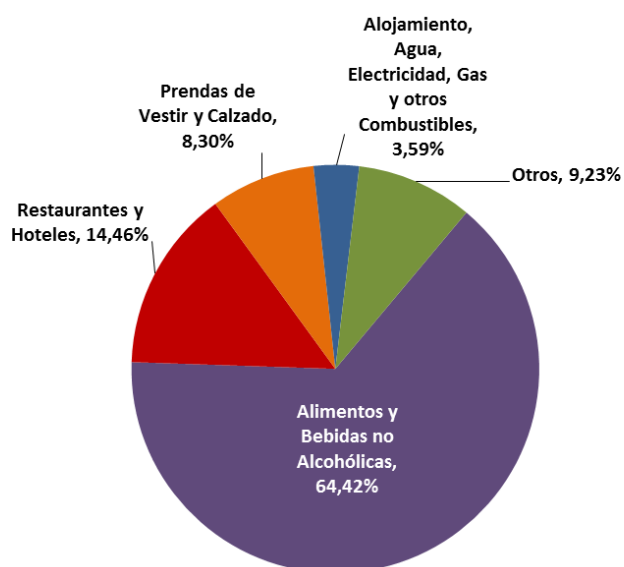
Las variaciones de precios de tres de las doce divisiones explican el comportamiento del IPC en enero de 2014: Alimentos y Bebidas no Alcohólicas (1,67%); Restaurantes y Hoteles (1,47%); y, Bebidas Alcohólicas, Tabaco y Estupefacientes (0,83%).

**Gráfico 3. Inflación mensual por divisiones de artículos**



El mayor aporte inflacionario en enero de 2014 provino de tres divisiones, las cuales contribuyeron con un 87,18%.

**Gráfico 4. Aporte a la inflación por divisiones de artículos**



Al analizar la inflación de acuerdo con las divisiones de artículos del IPC, en el gráfico anterior, se puede evidenciar que aquellos artículos que forman parte de la división de **Alimentos y Bebidas no Alcohólicas** son los que

han contribuido en mayor medida al aumento del índice general de precios, pues representan el 64,42%.

La división de **Restaurantes y Hoteles** contribuye a la inflación en 14,46%.

La tercera división de mayor aporte a la inflación es **Prendas de Vestir y Calzado** con 8,30%.

Las nueve divisiones restantes contribuyen a la inflación de enero en un 12,82%, siendo la división de **Recreación y Cultura** la que más aportó para que el IPC disminuya.

### 3. Inflación sin alimentos

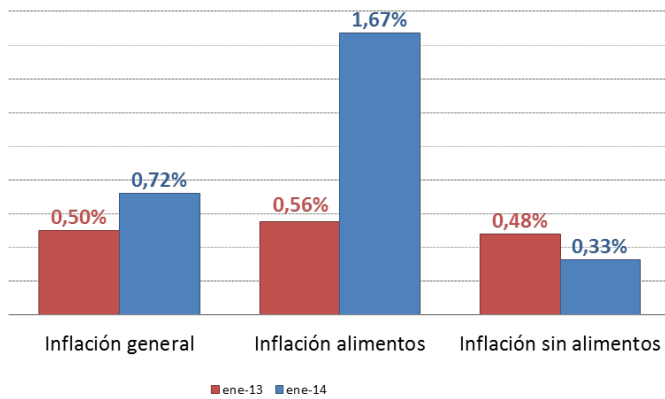
Los alimentos constituyen el 30,10% de los artículos de la canasta del IPC y representan el 25% de la ponderación del índice, ésta división es muy sensible a los shocks externos (fenómenos climáticos, producción estacional, entre otros) y una variación de esta división genera perturbaciones en el IPC general. Por tal motivo es importante realizar un análisis por separado.

La variación mensual del IPC del grupo de Alimentos y Bebidas no Alcohólicas en enero de 2014 fue de 1,67%, el mes anterior este valor se ubicó en 0,31%. En enero del año anterior fue de 0,56%.

Mientras tanto la variación mensual del IPC, excluida la división de Alimentos y Bebidas no Alcohólicas, alcanza un valor del 0,33%. En enero de 2013 fue de 0,48%.

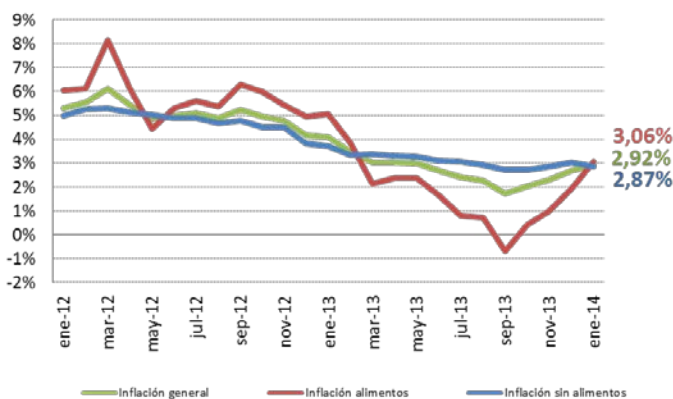


**Gráfico 5. Inflación general vs inflación de alimentos y sin alimentos**



En cuanto a la variación anual del índice de precios de alimentos y bebidas (3,06%), se encuentra por encima de la inflación general anual (2,92%); la variación anual de las restantes divisiones excluida la de alimentos y bebidas es de 2,87%.

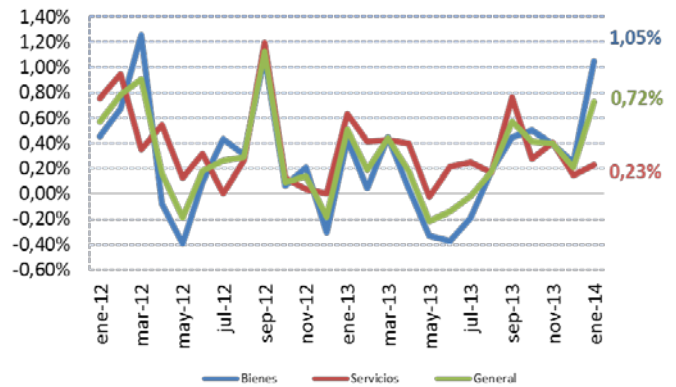
**Gráfico 6. Evolución de la inflación anual de alimentos y sin alimentos**



#### 4. Bienes y servicios

La canasta del IPC está conformada en un 82,9% por bienes y en un 17,1% por servicios. En enero de 2014 los bienes presentaron una variación mensual de 1,05% y los servicios 0,23%.

**Gráfico 7. Evolución mensual de la inflación de bienes y servicios**



En el mes anterior la variación del grupo de bienes fue de 0,24%, mientras que en enero de 2013 la cifra fue de 0,42%. La variación mensual de la canasta de servicios, el mes anterior fue de 0,14% y hace un año este valor alcanzó el 0,63%.

#### 5. Bienes con IVA y sin IVA

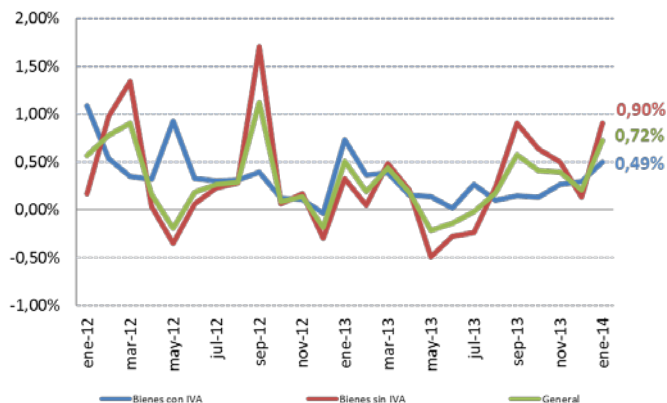
Dentro de la canasta de investigación del Índice de precios al consumidor, el 56,5% de los artículos corresponden a bienes cuyo precio de venta al público trae incorporado el componente del Impuesto al Valor Agregado (IVA).

En enero de 2014, el grupo de productos gravados con IVA muestran una variación de 0,49%. Los bienes que no pagan IVA registraron una variación del índice de 0,90%.

Los bienes con IVA presentaron el mes anterior una inflación de 0,29%, en enero de 2013 fue de 0,73%.

El grupo de bienes no gravados con IVA por su parte registró el mes anterior una variación mensual de 0,13%, y en enero del año anterior esta cifra fue de 0,33%.

**Gráfico 8. Evolución de la inflación mensual de los bienes con IVA y sin IVA**

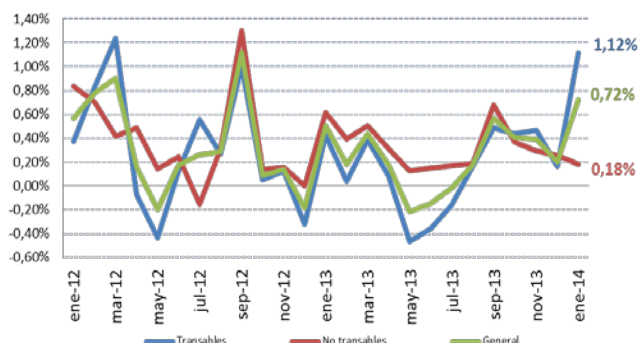


## 6. Bienes transables y no transables

En enero de 2014 la variación de precios para el grupo de bienes transables se ubicó en 1,12%. En diciembre de 2013 fue de 0,16% y el valor registrado en enero de 2013 fue de 0,42%.

Por otro lado, los bienes no transables experimentaron una variación de 0,18%; en diciembre de 2013 fue de 0,26% y en enero del año anterior el valor fue de 0,62%.

**Gráfico 9. Evolución de la inflación mensual de los bienes transables y no transables**



## 7. Inflación por ciudades

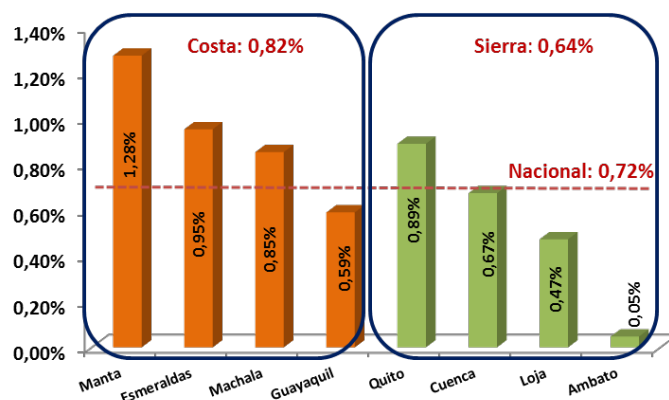
Al analizar la estructura de la variación mensual de precios por regiones se puede apreciar que las ciudades de la Costa (0,82%) muestran valores superiores que las de la Sierra (0,64%).

**Tabla 2. Estructura del Índice de precios al consumidor por ciudades y regiones**

Ciudad	Índice	Variación Mensual	Variación Anual	Variación Acumulada
Manta	157,55	1,28%	3,26%	1,28%
Esmeraldas	149,23	0,95%	1,36%	0,95%
Quito	145,72	0,89%	3,21%	0,89%
Machala	152,40	0,85%	3,84%	0,85%
Cuenca	144,49	0,67%	4,08%	0,67%
Guayaquil	139,02	0,59%	2,95%	0,59%
Loja	150,64	0,47%	3,32%	0,47%
Ambato	151,26	0,05%	1,99%	0,05%
REGION COSTA	145,34	0,82%	2,74%	0,82%
REGION SIERRA	147,50	0,64%	3,08%	0,64%
<b>NACIONAL</b>	<b>146,51</b>	<b>0,72%</b>	<b>2,92%</b>	<b>0,72%</b>

Las ciudades que presentaron una variación superior a la variación mensual nacional son: Manta, Esmeraldas, Quito y Machala.

**Gráfico 10. Variación mensual por ciudades**





## 8. Canastas Familiares

El cálculo de la inflación debe integrarse con un conjunto de bienes y servicios que consumen los hogares o tienen la probabilidad de consumir mensualmente, a este conjunto lo denominamos canastas familiares. Se distinguen dos tipos de canastas: la básica familiar en la que se incluyen 75 productos, y la vital que contiene 73 productos. El ingreso mínimo que se considera en enero de 2014 es de 634,67 dólares en una familia constituida por 4 miembros con 1,6 perceptores de ingresos de una remuneración básica unificada. Desde enero 2014 se incorporó el aumento salarial decretado por el Gobierno.

La canasta básica familiar en enero costó 628,27 dólares; lo cual implica un superávit de 6,40 dólares respecto al ingreso familiar promedio. El costo de la canasta básica aumentó en un 1,19% en referencia al mes anterior.

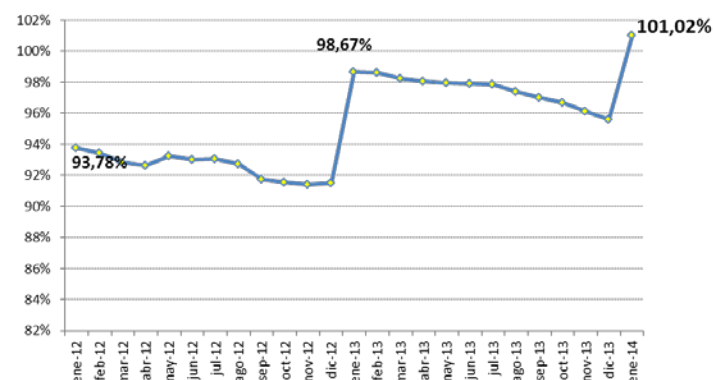
**Tabla 3. Canasta Familiar Básica, variación mensual y restricción en el consumo**

Mes	Canasta Básica (a)	Variación mensual	Ingreso Mensual Familiar (b)	Restricción en el consumo (a)-(b)
ene-13	601,61	0,99%	593,60	8,01
feb-13	602,07	0,08%	593,60	8,47
mar-13	604,25	0,36%	593,60	10,66
abr-13	605,52	0,21%	593,60	11,92
may-13	605,92	0,07%	593,60	12,32
jun-13	606,29	0,06%	593,60	12,69
jul-13	606,48	0,03%	593,60	12,88
ago-13	609,57	0,51%	593,60	15,97
sep-13	612,05	0,41%	593,60	18,45
oct-13	614,01	0,32%	593,60	20,41
nov-13	617,54	0,57%	593,60	23,94
dic-13	620,86	0,54%	593,60	27,26
<b>ene-14</b>	<b>628,27</b>	<b>1,19%</b>	<b>634,67</b>	<b>-6,40</b>

El ingreso actual cubre el 101,02% de la canasta básica familiar, este valor es superior al

valor de la cobertura de enero de 2013 en 2,35 puntos porcentuales.

**Gráfico 11. Evolución de la cobertura del presupuesto familiar**



El valor de la Canasta Básica en la región Sierra fue de (629,82 dólares), la de la Costa es (628,81 dólares), siendo Loja la ciudad más cara con una canasta básica de 640,13 dólares. El valor de la Canasta Vital en la Sierra es de (450,62 dólares), la de la Costa es de (451,97 dólares). Manta posee la canasta vital más elevada con un valor de 468,70 dólares.

**Tabla 4. Canasta Familiar Vital, variación mensual y recuperación en el consumo**

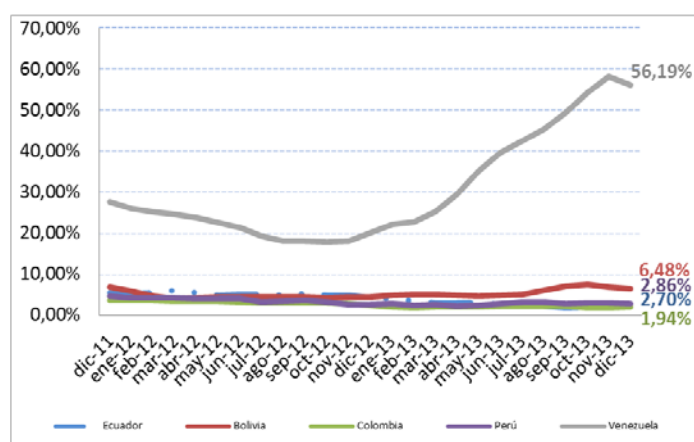
Mes	Canasta Vital (a)	Variación mensual	Ingreso Mensual Familiar (b)	Recuperación en el consumo (a)-(b)
ene-13	435,47	0,96%	593,60	-158,13
feb-13	436,27	0,18%	593,60	-157,33
mar-13	436,27	0,00%	593,60	-157,33
abr-13	437,87	0,37%	593,60	-155,73
may-13	436,97	-0,21%	593,60	-156,63
jun-13	435,70	-0,29%	593,60	-157,90
jul-13	436,33	0,14%	593,60	-157,27
ago-13	437,18	0,19%	593,60	-156,42
sep-13	436,56	-0,14%	593,60	-157,04
oct-13	439,10	0,58%	593,60	-154,50
nov-13	442,11	0,69%	593,60	-151,49
dic-13	444,78	0,60%	593,60	-148,82
<b>ene-14</b>	<b>449,54</b>	<b>1,07%</b>	<b>634,67</b>	<b>-185,13</b>

Por su parte la Canasta Vital determinó su costo en 449,54 dólares, generando un excedente de 185,13 dólares respecto al ingreso familiar. El costo de la canasta vital aumentó en 1,07% en el último mes.

## 9. Contexto Internacional<sup>1</sup>

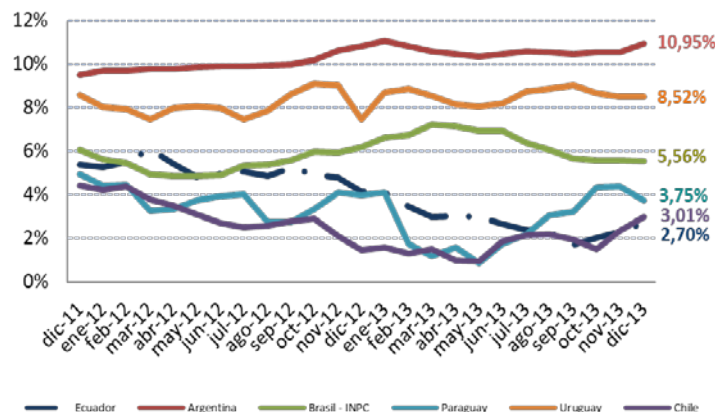
Al analizar los valores de la inflación anual de los países miembros de la Comunidad Andina de Naciones (CAN) y Venezuela, se puede apreciar que en diciembre de 2013 Ecuador se encuentra cercano del promedio, mientras que Venezuela se ubica muy por encima del resto de países con una inflación anual de 56,19%.

**Gráfico 12. Inflación anual de Ecuador y Venezuela vs los países de la CAN**



Si se compara la inflación anual ecuatoriana de diciembre de 2013 con la de los países miembros del Mercado Común del Sur (MERCOSUR), se evidencia que Ecuador posee la variación anual más baja que las de Chile, Paraguay, Brasil y Uruguay. Argentina muestra el valor más alto con 10,95%.

**Gráfico 13. Inflación anual de Ecuador y los países de MERCOSUR**



## 10. Índice de Precios al Productor (IPP)

El Índice de Precios del Productor en enero de 2014 alcanzó un valor de 1.696,06; y una variación mensual de -0,41%.

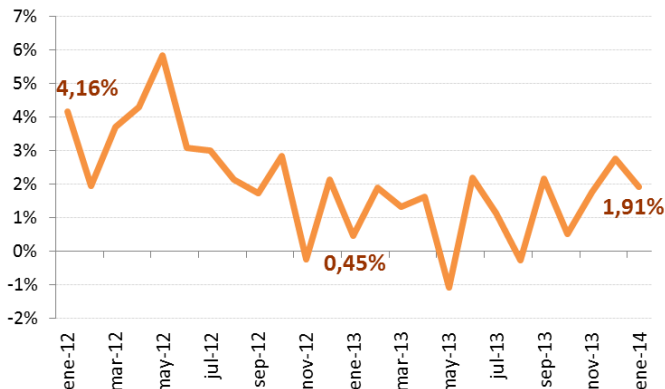
**Tabla 5. Índice de Precios del productor y sus variaciones**

Mes	Índice	Variación Mensual	Variación Anual	Variación Acumulada
ene-13	1664,25	0,42%	0,45%	0,42%
feb-13	1678,48	0,85%	1,89%	1,27%
mar-13	1684,91	0,38%	1,33%	1,66%
abr-13	1694,94	0,60%	1,62%	2,27%
may-13	1673,34	-1,27%	-1,09%	0,96%
jun-13	1687,61	0,85%	2,18%	1,83%
jul-13	1681,85	-0,34%	1,13%	1,48%
ago-13	1668,07	-0,82%	-0,27%	0,65%
sep-13	1704,20	2,17%	2,17%	2,83%
oct-13	1675,56	-1,68%	0,51%	1,10%
nov-13	1672,43	-0,19%	1,76%	0,91%
dic-13	1703,06	1,83%	2,76%	2,76%
ene-14	1696,06	-0,41%	1,91%	-0,41%

En enero la variación anual de precios al productor fue de 1,91%, valor que es superior al presentado en enero de 2013 (0,45%).

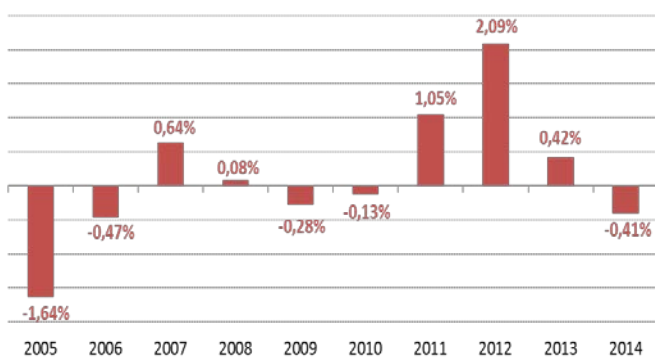
<sup>1</sup> Se analiza el mes de diciembre de 2013, pues no todos los países reportan el dato de inflación del mes de enero de 2014.

**Gráfico 14. Evolución de la variación anual del índice de precios del productor**



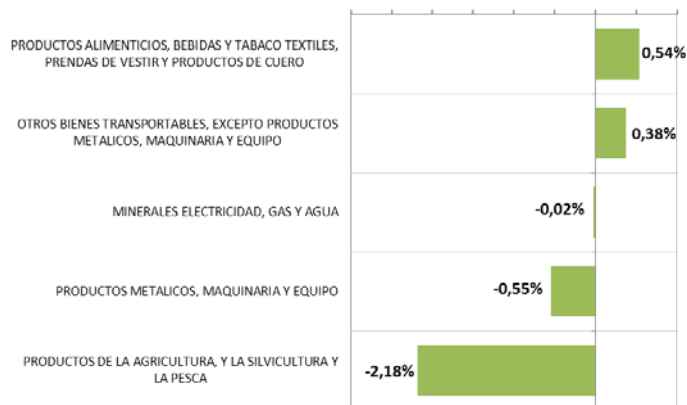
En los meses de enero de los últimos años (2005-2014), los precios del productor han mostrado una fluctuación mensual no uniforme. La disminución más significativa fue registrada en enero de 2005 con -1,64%. La variación positiva más alta fue de 2,09% registrada en enero de 2012.

**Gráfico 15. Inflación mensual del productor en los meses de enero**



La sección Productos Alimenticios, Bebidas y Tabaco Textiles, Prendas de Vestir y Productos de Cuero fue la que mayor variación mensual presentó en enero de 2014, alcanzando 0,54%; mientras que la categoría Productos de la Agricultura y la Silvicultura y la Pesca registró una menor variación con -2,18%.

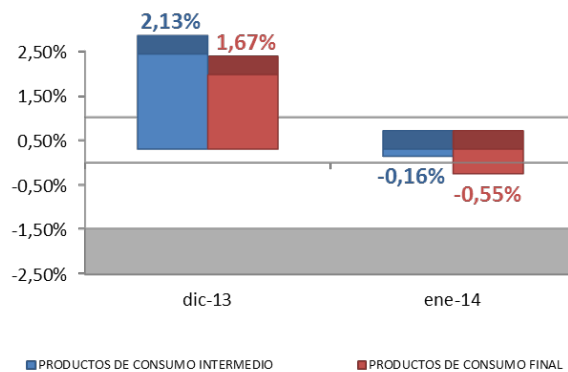
**Gráfico 16. Variación mensual de las secciones del Índice de Precios del Productor**



### Índice de Precios del Productor de Bienes Intermedios y Finales

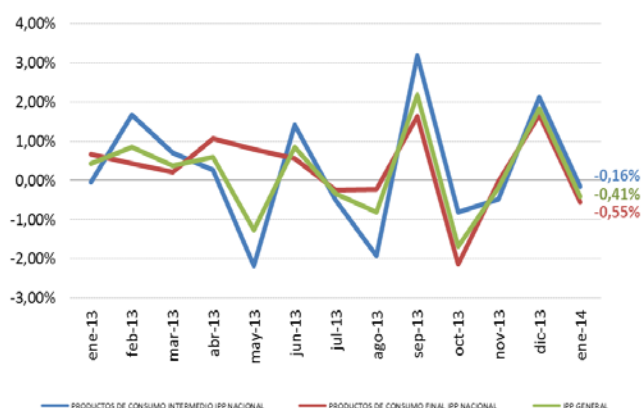
Al dividir el IPP en las categorías de bienes intermedios y finales se evidencia que los bienes intermedios muestran una variación mensual de -0,16% superior a la del índice general (-0,41%). Los bienes finales muestran una variación del -0,55%.

**Gráfico 17. Variación de los bienes intermedios vs bienes finales en la inflación de los precios del productor**

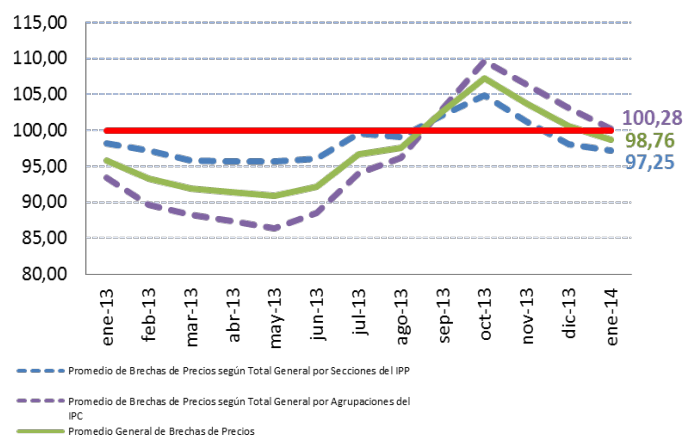


En enero de 2014 los bienes de consumo intermedio del IPP presentaron una variación mensual de -0,16% el mes anterior la variación fue 2,13% y los de consumo final -0,55%, el mes anterior la variación fue de 1,67%.

**Gráfico 18. Variación mensual del índice de precios del productor para bienes de consumo final e intermedio**



**Gráfico 19. Brecha de intermediación entre precios al consumidor y al productor**



Las ciudades que presentaron mayor aporte al Índice de Brechas de Intermediación fueron Quito, Guayaquil y Ambato.

**Tabla 6. Intermediación por ciudades**

CIUDAD	APORTE	CREC. MENSUAL	CREC. ACUMULADO
Quito	31,53	-2,87%	-2,87%
Guayaquil	24,57	-0,95%	-0,95%
Ambato	9,48	-1,75%	-1,75%
Esmeraldas	8,88	-2,07%	-2,07%
Manta	8,82	-0,88%	-0,88%
Loja	8,6	-3,95%	-3,95%
Cuenca	4,6	-0,75%	-0,75%
Machala	2,27	3,11%	3,11%
<b>NACIONAL</b>	<b>98,76</b>	<b>-1,79%</b>	<b>-1,79%</b>

## Intermediación

El Índice de Brechas de Intermediación es un indicador que mide la diferencia que hay entre los índices al consumidor y al productor, con la finalidad de tener una medida aproximada del crecimiento de la intermediación en los mercados. En enero de 2014 dicho índice fue de 98,76; el mes anterior fue de 100,56; la variación mensual es de -1,79%.

En el Gráfico 19, se muestra la evolución de la intermediación de bienes a nivel nacional, calculada a partir de las brechas de precios de los índices de precios al productor y al consumidor:  $[(IPC-IPP)/IPP]$ .

## 11. Anexos

### Anexo 1: Glosario

#### A

**Aporte a la inflación.-** Constituye la influencia de las variaciones mensuales o anuales de las categorías o divisiones a la inflación general.

## B

**Bien o Servicio de Consumo.-** Se define como aquel que se utiliza (sin una transformación ulterior en producción), por los hogares, las Instituciones sin Fines de Lucro (ISFLSH) o las unidades del gobierno, para la satisfacción directa de las necesidades o deseos individuales o las necesidades colectivas de los miembros de la comunidad.

**Bienes no Transables.-** Son aquellos bienes no susceptibles de ser comercializados y consumidos en otro mercado nacional. Su estructura no permite que puedan cruzar fronteras nacionales. Por ejemplo, viviendas sólidas.

**Bienes Transables.-** Son aquellos bienes susceptibles de ser exportados o importados; y, cuyos precios son directamente afectados por los mercados internacionales.

## C

**Canasta Familiar Básica.-** Se compone de 75 artículos con probabilidad de ser consumidos al menos una vez al mes por parte de un hogar que cumple con tres condiciones: sus ingresos son iguales a sus gastos, se compone de 4 integrantes, con 1,6 perceptores de ingresos.

**Canasta Familiar Vital.-** Se compone de 73 artículos, pero en menor cantidad y calidad que la canasta básica. Esta siempre se iguala con el ingreso promedio cada inicio de gobierno para realizar seguimiento. Es la cantidad mínima de productos que se pueden adquirir con el ingreso mínimo.

## D

**División.-** En el IPC se utiliza el término "división" de acuerdo con la clasificación más general que la CCIF tiene para la nomenclatura de categorías.

## I

**IBRE-I:** El índice de Brechas a la Intermediación, es un índice que se construye con una canasta de 52 bienes coincidentes de las canastas del IPP y el IPC. El índice trata de cuantificar la intermediación.

**Inflación Mensual:** Es la variación de precios de mes en referencia al mes anterior.

**Inflación Acumulada:** Variación de precios del mes con respecto a diciembre del año anterior.

**Inflación Anual:** Variación de precios del mes con respecto al mismo mes del año anterior, es decir, la variación de los últimos 12 meses.

**Ingreso Familiar Mensual.-** Es el ingreso mínimo de un hogar tipo de cuatro miembros con 1,6 perceptores de ingresos.

**IPC:** El índice de Precios al Consumidor (IPC) es un indicador de los precios de la economía nacional que se construye con los precios finales de 299 bienes y servicios de mayor consumo y utilización. Su periodicidad es mensual y su año base es el 2004.

**IPP:** El Índice de Precios al Productor (IPP) se calcula a partir de precios al productor que se recogen en la fase de venta de 1034 bienes producidos mediante entrevista directa, en los establecimientos manufactureros y mineros. Su periodicidad es mensual y el año base es 1995.

## M

**Margen de recuperación.-** Brecha porcentual entre la canasta vital y el ingreso mensual.

**Margen de restricción.-** Brecha porcentual entre la canasta básica y el ingreso mensual.

## P

**Ponderación.-** Es la participación relativa del gasto de consumo de un rubro de la CCIF en relación con el total del gasto de consumo.

**Productos de consumo final:** Son aquellos que suplen una necesidad inmediata para ser utilizados o disfrutados inmediatamente.

**Productos de consumo intermedio:** Son aquellos bienes que sirven para mantener, reparar o producir nuevas cosas.



**R**

**Recuperación en el consumo.-** Determina el superávit de un hogar respecto al consumo de la canasta vital.

**Restricción en el consumo.-** Determina el déficit de un hogar respecto al consumo de la canasta básica.

**S**

**Sección.-** En el IPP se utiliza el término “sección” para denominar a la clasificación más general según la clasificación CPC.

**Servicios.-** Los servicios son artículos producidos sobre pedido que generalmente consisten en cambios en las condiciones de las unidades que los consumen, y que son el resultado de las actividades realizadas por sus productores a demanda de los consumidores. En el momento de concluir su producción, deben haber sido suministrados a sus consumidores.

## **Anexo 2: Resumen de la Metodología del índice de Precios al Consumidor (IPC), índice de Precios al Productor (IPP), índice de Brechas (IBRE-I)**

El **Índice de Precios al Consumidor (IPC)**, es un indicador económico que mide la evolución del nivel general de precios correspondiente al conjunto de artículos (bienes y servicios) de consumo, adquiridos por los hogares en un período determinado de tiempo.

### *Información general sobre el IPC:*

La investigación mensual de precios se realiza en cuatro ciudades auto representadas, que son las que poseen estimación propia en el muestreo de la última Encuesta Nacional de Ingresos y Gastos de los Hogares Urbanos del Ecuador (ENIGHU 2003- 2004): Quito, Guayaquil, Cuenca y Machala; y, en cuatro ciudades co-representadas, las que conjuntamente con otras ciudades permiten la estimación en el muestreo para el dominio de estudio al que representan: Esmeraldas y Manta, (Resto Costa); Ambato y Loja, (Resto Sierra). Esas ocho ciudades, en conjunto, representan el 67.44% de la población urbana del país a la que se refiere la ENIGHU 2003-2004 y, además, presentan

una mayor dinámica económica con respecto a otras ciudades de su área de influencia.

El Índice de Precios al Consumidor incorpora la Clasificación del Consumo Individual por Finalidades (CCIF) -COICOP por sus siglas en inglés- última revisión de Naciones Unidas que considera doce divisiones de consumo (Cuadro A.), la misma que fuera utilizada en la ENIGHU 2003 - 2004; además, esta clasificación posibilita las comparaciones internacionales, como en el caso más cercano del Índice de Precios al Consumidor Armonizado (IPCA) que se construye en la Comunidad Andina de Naciones de la que forma parte el Ecuador.

Para mayor profundidad en el tema revisar:

<http://www.inec.gob.ec/estadisticas/>

-Estadísticas Económicas / Índice de Precios al Consumidor / Metodología

## **Resumen de la Metodología del índice de Precios al Productor (IPP)**

El IPP es un índice de salida, calculado a partir de precios al productor que se recogen en la fase de venta del bien producido mediante entrevista directa: “cara a cara”, en los establecimientos manufactureros y mineros; en las unidades de producción agropecuaria (UPAs) ubicadas al interior del Segmento Muestral (SM) seleccionado del III Censo Nacional Agropecuario de 2000; y, en los establecimientos pesqueros.

El índice tiene una Cobertura Vertical (niveles de desagregación de la información) dada por las distintas agrupaciones de la Clasificación Central de Productos de Naciones Unidas de 1992 (CCP) y de la Clasificación Industrial Internacional Uniforme de todas las Actividades Económicas, Tercera Revisión (CIIU – 3).

Para mayor profundidad en el tema revisar:

<http://www.inec.gob.ec/estadisticas/>



-Estadísticas Económicas / Índice de Precios al Productor / Metodología

### Resumen de la Metodología del índice de Brechas (IBRE-I)

El índice de Intermediación es una estadística comparativa de precios que se genera a partir de una canasta de 54 bienes específicos compatibles: en sus unidades de medida; y, en las especificaciones de los bienes investigados por el Índice de Precios al Productor (IPP) y el Índice de Precios al Consumidor Final (IPC).

Con las brechas de precios obtenidas para la canasta de bienes específicos, compatibles del IPP e IPC, se forma una serie histórica de índices con la que se establece la evolución de la influencia inflacionaria proveniente de la Intermediación de Bienes.

Mensualmente se emiten índices y variaciones para todos estos niveles de agregación a nivel nacional, regional y de ciudades: Ambato, Cuenca, Loja y Quito en la Sierra; Esmeraldas, Machala, Manta y Guayaquil en la Costa.

Para mayor profundidad en el tema revisar:

<http://www.inec.gob.ec/estadisticas/>

-Estadísticas Económicas / Índice de Brechas de la Intermediación / Metodología

### Anexo 3: Productos que ofrece el Instituto Nacional de Estadísticas y Censos

- Índice Precios al Consumidor (periodicidad mensual)
- Índice Precios al Productor (periodicidad mensual)
- Índice de brechas de Intermediación (periodicidad mensual)
- Índice de precios a la construcción (periodicidad mensual)

- Índice de Producción Industrial (mensual)
- Índice de actividad Industrial (mensual)
- Índice de Empleo y Remuneraciones (mensual)
- Índice de Volumen Industrial (mensual)
- Encuesta De Manufactura Y Minería, Comercio Y Servicios (anual)
- Encuesta de Edificaciones (periodicidad anual)
- Encuesta de superficie y producción agropecuaria continua (anual)

---

Estamos mejorando continuamente con el afán de satisfacer sus necesidades, por esta razón hemos realizado cambios en las presentaciones. Agradecemos enviar sus comentarios y sugerencias al siguiente correo electrónico:

[inec@inec.gob.ec](mailto:inec@inec.gob.ec)

Todas las bases de datos del INEC ahora son libres en nuestra página web.

La base, los cálculos y la metodología del IPC están disponibles en la misma fuente.

Mayor información disponible en

[www.inec.gob.ec](http://www.inec.gob.ec)

[www.ecuadorencifras.com](http://www.ecuadorencifras.com)

Ecuador cuenta con el INEC

José Rosero Moncayo  
DIRECTOR EJECUTIVO



# INFLACIÓN ENERO 2014

[www.ecuadorencifras.gob.ec](http://www.ecuadorencifras.gob.ec)

Administración Central (Quito)  
Juan Larrea N15-36 y José Riofrío,  
Teléfonos: (02) 2544 326 - 2544 561 Fax: (02) 2509 836  
Casilla postal: 135C  
correo-e: [inec@inec.gob.ec](mailto:inec@inec.gob.ec).