

The background features a light gray gradient with a cluster of faint, overlapping numbers (0-9) in the upper left. A series of 3D wireframe cubes is arranged in a staircase pattern, with some cubes filled with blue and purple colors. The overall design is clean and modern.

INFLACIÓN MENSUAL

ENERO 2015

Índice de Contenido

RESUMEN EJECUTIVO	5
1. EVOLUCIÓN DEL ÍNDICE DE PRECIOS AL CONSUMIDOR Y SUS VARIACIONES: ESTRUCTURA E INCIDENCIA	6
2. INFLACIÓN POR DIVISIÓN DE PRODUCTOS	6
3. INFLACIÓN SIN ALIMENTOS	8
4. BIENES Y SERVICIOS	8
5. BIENES CON IVA Y SIN IVA	9
6. BIENES TRANSABLES Y NO TRANSABLES	9
7. INFLACIÓN NACIONAL Y POR CIUDADES	10
8. CANASTAS FAMILIARES	10
9. CONTEXTO INTERNACIONAL	11
10. ÍNDICE DE PRECIOS AL PRODUCTOR (IPP)	12
11. ÍNDICE DE PRECIOS DEL PRODUCTOR DE BIENES INTERMEDIOS Y FINALES	13
12. INTERMEDIACIÓN	13
13. ANEXOS	14
ANEXO 1: GLOSARIO	14
ANEXO 2: RESUMEN DE METODOLOGÍAS: ÍNDICE DE PRECIOS AL CONSUMIDOR (IPC), ÍNDICE DE PRECIOS AL PRODUCTOR (IPP), ÍNDICE DE BRECHAS (IBRE-I)	16
ANEXO 3: PRODUCTOS QUE OFRECE EL INSTITUTO NACIONAL DE ESTADÍSTICA Y CENSOS (INEC)	17

Índice de Gráficos

GRÁFICO 1. EVOLUCIÓN DE LA INFLACIÓN ANUAL	6
GRÁFICO 2. INFLACIÓN EN LOS MESES DE ENERO	6
GRÁFICO 3. INFLACIÓN MENSUAL POR DIVISIONES DE PRODUCTOS	7
GRÁFICO 4. INCIDENCIA INFLACIONARIA PORCENTUAL POR DIVISIONES DE PRODUCTOS	7
GRÁFICO 5. INFLACIÓN GENERAL VS INFLACIÓN DE ALIMENTOS Y SIN ALIMENTOS	8
GRÁFICO 6. EVOLUCIÓN DE LA INFLACIÓN ANUAL DE ALIMENTOS Y SIN ALIMENTOS	8
GRÁFICO 7. EVOLUCIÓN MENSUAL DE LA INFLACIÓN DE BIENES Y SERVICIOS	9
GRÁFICO 8. EVOLUCIÓN DE LA INFLACIÓN MENSUAL DE LOS BIENES CON IVA Y SIN IVA	9
GRÁFICO 9. EVOLUCIÓN DE LA INFLACIÓN MENSUAL DE LOS BIENES TRANSABLES Y NO TRANSABLES	9
GRÁFICO 10. INFLACIÓN NACIONAL	10
GRÁFICO 11. VARIACIÓN MENSUAL POR CIUDADES	10
GRÁFICO 12. EVOLUCIÓN DE LA COBERTURA DEL PRESUPUESTO FAMILIAR	11
GRÁFICO 13. INFLACIÓN ANUAL DE ECUADOR Y VENEZUELA VS LOS PAÍSES DE LA CAN	12
GRÁFICO 14. INFLACIÓN ANUAL DE ECUADOR Y LOS PAÍSES DE MERCOSUR	12
GRÁFICO 15. EVOLUCIÓN DE LA VARIACIÓN ANUAL DEL ÍNDICE DE PRECIOS DEL PRODUCTOR	12
GRÁFICO 16. INFLACIÓN MENSUAL DEL PRODUCTOR EN LOS MESES DE ENERO	13
GRÁFICO 17. VARIACIÓN MENSUAL DE LAS SECCIONES DEL ÍNDICE DE PRECIOS DEL PRODUCTOR	13
GRÁFICO 18. VARIACIÓN DE LOS BIENES INTERMEDIOS VS BIENES FINALES EN LA INFLACIÓN DE LOS PRECIOS DEL PRODUCTOR	13
GRÁFICO 19. VARIACIÓN MENSUAL DEL ÍNDICE DE PRECIOS DEL PRODUCTOR PARA BIENES DE CONSUMO FINAL E INTERMEDIO	13
GRÁFICO 20. BRECHA DE INTERMEDIACIÓN ENTRE PRECIOS AL CONSUMIDOR Y AL PRODUCTOR	14

Índice de Tablas

TABLA 1. ÍNDICE DE PRECIOS AL CONSUMIDOR Y SUS VARIACIONES	6
TABLA 2. PRODUCTOS QUE MÁS APORTAN A LA DIVISIÓN DE TRANSPORTE	7
TABLA 3. PRODUCTOS QUE MÁS APORTAN A LA DIVISIÓN DE ALIMENTOS Y BEBIDAS NO ALCOHÓLICAS.....	7
TABLA 4. PRODUCTOS QUE MÁS APORTAN A LA DIVISIÓN DE MUEBLES, ARTÍCULOS PARA EL HOGAR Y PARA LA CONSERVACIÓN ORDINARIA DEL HOGAR	8
TABLA 5. ESTRUCTURA DEL ÍNDICE DE PRECIOS AL CONSUMIDOR POR CIUDADES.....	10
TABLA 6. CANASTA FAMILIAR BÁSICA, VARIACIÓN MENSUAL Y RESTRICCIÓN EN EL CONSUMO.....	11
TABLA 7. CANASTA FAMILIAR VITAL, VARIACIÓN MENSUAL Y RECUPERACIÓN EN EL CONSUMO	11
TABLA 8. ÍNDICE DE PRECIOS DEL PRODUCTOR Y SUS VARIACIONES.....	12
TABLA 9. INTERMEDIACIÓN POR CIUDADES.....	14

Responsable:
Dirección de Estadísticas Económicas
inec@inec.gob.ec

Antecedentes

El Instituto Nacional de Estadísticas y Censos (INEC), como organismo rector y coordinador de las actividades del Sistema Estadístico Nacional (SEN), ejecutó en el año 2014 el Proyecto “Cambio de Base del IPC”, en el marco de un Sistema de Indicadores de Precios al Consumidor (SIP-C) y con asesoría técnica de la Comisión Económica para América Latina y el Caribe (CEPAL), con el fin de precautelar la calidad y oportunidad de las estadísticas que genera.

El Índice de Precios al Consumidor (IPC), Base: Enero-Diciembre 2014=100, es un indicador mensual, nacional y para nueve ciudades¹, que mide los cambios en el tiempo del nivel general de los precios, correspondientes al consumo final de bienes y servicios de los hogares de estratos de ingreso: alto, medio y bajo, residentes en el área urbana del país.

La variable principal que se investiga es el precio, para los 359 productos² de la canasta fija de investigación, obtenidos de la Encuesta Nacional de Ingresos y Gastos de los Hogares Urbanos y Rurales ENIGHUR (Abril 2011 – Marzo 2012).

En el presente Cambio de Base, la condición fija del IPC (Base: 2014=100), se sostiene desde el nivel elemental de “Producto”, para todas las agregaciones de la nomenclatura con la que se describe el indicador: Clasificación del Consumo Individual por Finalidades (CCIF). El nivel de “Producto” sustituye al “Artículo” correspondiente al IPC (Base: 2004=100), cuya serie terminó en diciembre de 2014; esto como consecuencia de la introducción del Componente Flexible en la Canasta de investigación del índice, que permite actualizar el listado de bienes y servicios al interior del nivel de “Producto”, conforme a los cambios del mercado, para evitar una acelerada pérdida de representatividad del índice. Esta es una de las importantes innovaciones que presenta la metodología del IPC (Base: 2014=100), las cuales van desde el proceso de recolección de precios, hasta el cálculo del índice, para incrementar su representatividad y confiabilidad³.

En el presente reporte mensual de inflación, se exponen los resultados: índices y sus variaciones, correspondientes al mes de enero 2015, como primer mes de vigencia del IPC (Base: 2014=100)⁴. Se mantiene el esquema de contenidos presentado anteriormente para comodidad del lector, con los apartados que se abordan, para describir la inflación, considerando su composición en el consumo de los hogares y las jurisdicciones investigadas, así como su magnitud actual, evolución e impactos en función del comportamiento de otros indicadores como el costo de las canastas básica y vital -revisadas ahora con la información de precios del IPC (Base: 2014=100)-, para evidenciar la cobertura del presupuesto familiar; el Índice de Precios al Productor (IPP), dada su condición de indicador de alerta de la inflación; el comportamiento mensual de la cuota inflacionaria proveniente del ámbito de intermediación de bienes y servicios de consumo final -Índice de Brechas de la Intermediación (IBRE-I)-; completando el enfoque con el panorama más reciente del contexto internacional de medición de la inflación.

¹ Esmeraldas, Guayaquil, Machala, Manta, Santo Domingo Colorados, Ambato, Cuenca, Loja y Quito.

² El Anexo 1 de este documento, contiene la definición de “producto” que utiliza el IPC (Base: 2014=100).

³ Para ahondar en los detalles de las principales mejoras que incorpora el IPC (Base: 2014=100), véase la “Metodología del Índice de Precios al Consumidor (IPC), Base Anual: 2014=100”.

⁴ Para efectos de enlace entre el IPC (Base: 2004=100) e IPC (Base: 2014=100), se usan los factores de empalme disponibles a nivel nacional para el índice general y de las doce divisiones; y se compara los índices del IPC (Base: 2014=100) con los índices empalmados del IPC (Base: 2004=100).

Resumen Ejecutivo

En enero de 2015, el Índice de Precios al Consumidor (IPC) registró las siguientes variaciones: 0,59% la inflación mensual y acumulada; y 3,53% la anual; mientras que para el mismo mes en el 2014 fue 0,72% la inflación mensual y acumulada; y 2,92% la anual.

Las divisiones de Transporte; y, la de Alimentos y Bebidas no Alcohólicas, fueron las que más contribuyeron a la variación del mes de enero del IPC. Además, la variación mensual de estas divisiones fueron de 1,55% y de 0,44%, en su orden.

La variación mensual de los bienes transables fue de 0,42%, siendo inferior a la variación general del IPC y a la de los bienes no transables de 0,81%.

El valor de la canasta familiar básica se ubicó en 653,21 dólares, mientras que el ingreso familiar (1,6 perceptores) en 660,80 dólares, esto implica una cobertura del 101,16% del costo total de dicha canasta.

El Índice de Precios del Productor (IPP) fue de 1.762,75; determinando una variación mensual de 0,32% frente al -0,41% alcanzado en el mismo mes del año anterior; a su vez la variación anual del IPP es de 3,93%, mientras que en el año anterior la cifra fue de 1,91%.

Finalmente, el índice de intermediación (IBRE-I) en el mes de análisis es de 100,63; lo cual representa una variación en el último mes de -0,56%, frente al -1,79% del mismo mes del año anterior.

1. Evolución del Índice de Precios al Consumidor y sus variaciones: estructura e incidencia

En enero de 2015 el índice de precios al consumidor se ubicó en 101,24; lo cual representa una variación mensual de 0,59%. El mes anterior dicha variación fue de 0,11%, mientras que en enero de 2014 se ubicó en 0,72%.

Tabla 1. Índice de Precios al Consumidor y sus variaciones⁵

Mes	Índice	Inflación Mensual	Inflación Anual	Inflación Acumulada
ene-14	97,78	0,72%	2,92%	0,72%
feb-14	97,89	0,11%	2,85%	0,83%
mar-14	98,57	0,70%	3,11%	1,53%
abr-14	98,86	0,30%	3,23%	1,83%
may-14	98,82	-0,04%	3,41%	1,79%
jun-14	98,93	0,10%	3,67%	1,90%
jul-14	99,33	0,40%	4,11%	2,31%
ago-14	99,53	0,21%	4,15%	2,52%
sep-14	100,14	0,61%	4,19%	3,15%
oct-14	100,35	0,20%	3,98%	3,36%
nov-14	100,53	0,18%	3,76%	3,55%
dic-14	100,64	0,11%	3,67%	3,67%
ene-15	101,24	0,59%	3,53%	0,59%

Por su parte, la inflación anual en enero de 2015 fue de 3,53%, en el mes anterior fue de 3,67% y la de enero de 2014 se ubicó en 2,92%.

La inflación acumulada en enero de 2015 se ubicó en 0,59%; en enero de 2014 se ubicó en 0,72%.

A continuación se muestra la evolución de la inflación anual durante los dos últimos años.

Gráfico 1. Evolución de la inflación anual

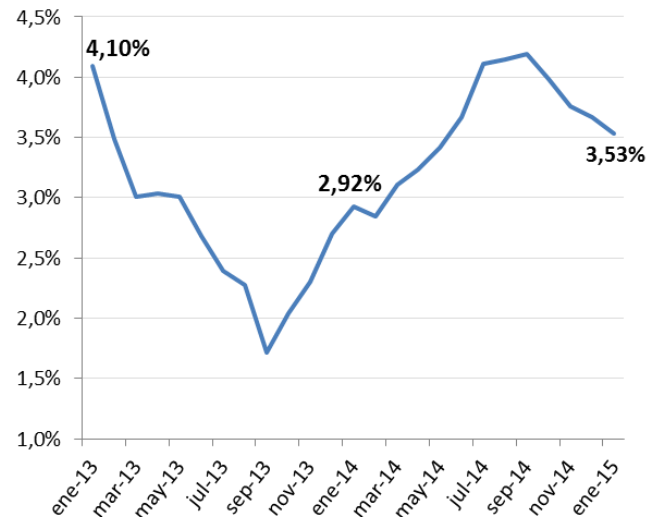
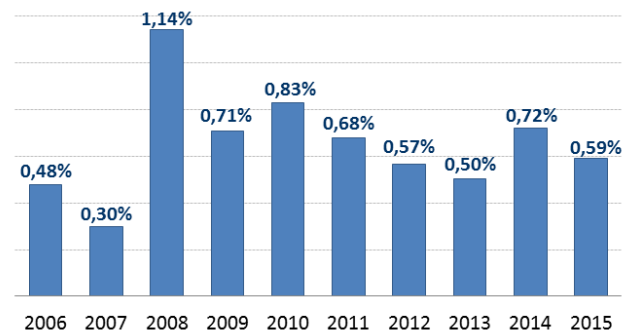


Gráfico 2. Inflación en los meses de enero



2. Inflación por división de productos

Las variaciones de precios de tres de las doce divisiones explican el comportamiento del IPC en enero de 2015: Transporte (1,55%); Bebidas alcohólicas, tabaco y estupefacientes (1,48%); y, Muebles, artículos para el hogar y para la conservación ordinaria del hogar (1,47%).

⁵ Los índices del IPC (Base: 2004=100) han sido empalmados a la serie del nuevo IPC (Base: 2014=100).

Gráfico 3. Inflación mensual por divisiones de productos

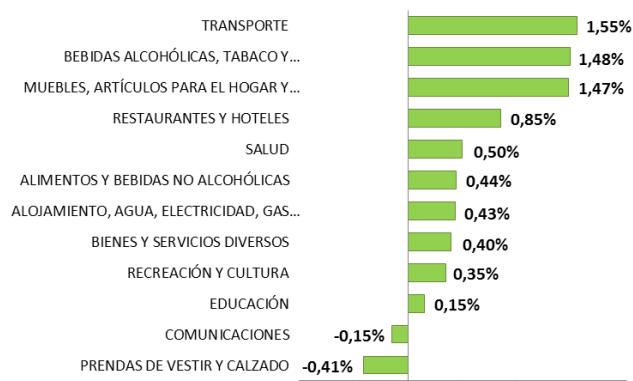
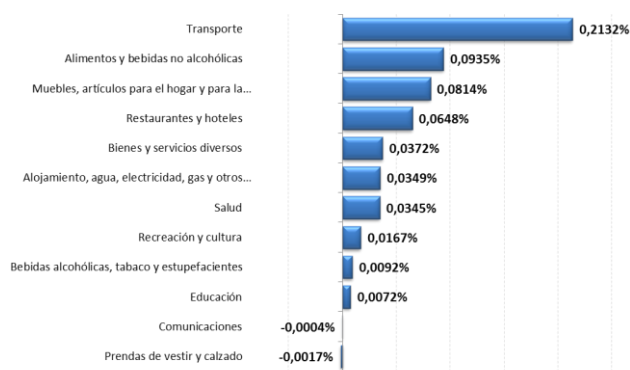


Gráfico 4. Incidencia inflacionaria porcentual por divisiones de productos



Al analizar la inflación de las tres divisiones con la mayor incidencia en la variación de enero de 2015, se evidencia que aquellos productos que forman parte de la división de **Transporte**, que registra una incidencia de 0,2132%, son los que han contribuido en mayor medida al incremento del índice general de precios.

A continuación se detallan los productos de mayor aporte dentro de ésta división:

Tabla 2. Productos que más aportan a la división de Transporte

TRANSPORTE				
		1,55% Anual: 3,67%		
Producto	Ponderación	Aporte al IPC general	Porcentaje de aporte	Inflación
AUTOMÓVIL	0,0559	0,1154	26,45%	2,74%
TRANSPORTE URBANO	0,0220	0,0218	4,99%	1,37%
TAXI URBANO	0,0122	0,0206	4,71%	2,40%
CAMBIO, ALINEACIÓN Y BALANCEO DE	0,0063	0,0114	2,62%	2,59%
ACEITE LUBRICANTE	0,0029	0,0006	0,13%	0,28%
INSPECCIÓN TÉCNICA	0,0002	0,0005	0,11%	2,98%
SERVICIO DE WINCHA	0,0003	0,0004	0,08%	1,44%
AFINAMIENTO (ABC)	0,0012	0,0003	0,06%	0,30%
LAVADO, ENGRASADO Y PULVERIZADO	0,0006	0,0002	0,04%	0,38%
BICICLETA	0,0005	0,0000	0,01%	0,10%

En el siguiente cuadro se listan los productos que forman parte de la división de **Alimentos y bebidas no alcohólicas**, que registra una incidencia del 0,0935%, y son los que han contribuido en mayor medida al aumento del índice general de precios.

Tabla 3. Productos que más aportan a la división de Alimentos y bebidas no alcohólicas

ALIMENTOS Y BEBIDAS NO ALCOHÓLICAS				
		Mensual: 0,44% Anual: 3,19%		
Producto	Ponderación	Aporte al IPC general	Porcentaje de aporte	Inflación
NARANJA	0,0021	0,0587	13,45%	32,17%
CARNE DE RES SIN HUESO	0,0103	0,0364	8,35%	4,27%
MANDARINA	0,0008	0,0133	3,06%	24,22%
LECHE MATERNIZADA EN POLVO	0,0018	0,0104	2,38%	6,85%
MANZANA	0,0020	0,0103	2,36%	6,40%
YOGURT	0,0038	0,0103	2,35%	3,87%
TOMATE DE ÁRBOL	0,0019	0,0082	1,89%	5,57%
CARNE DE RES CON HUESO	0,0043	0,0068	1,56%	1,92%
GASEOSA	0,0085	0,0059	1,36%	0,90%
AGUA EMBOTELLADA PURIFICADA	0,0085	0,0050	1,14%	0,78%

En el siguiente cuadro se listan los productos que forman parte de la división de **Muebles, artículos para el hogar y para la conservación ordinaria del hogar**, que registra una incidencia del 0,0814%, y son los que han contribuido en mayor medida al aumento del índice general de precios.

Tabla 4. Productos que más aportan a la división de Muebles, artículos para el hogar y para la conservación ordinaria del hogar

MUEBLES, ARTÍCULOS PARA EL HOGAR Y PARA LA CONSERVACIÓN ORDINARIA DEL HOGAR				
Mensual: 1,47% Anual: 2,80%				
Producto	Ponderación	Aporte al IPC general	Porcentaje de aporte	Inflación
SERVICIOS DOMÉSTICOS	0,0153	0,0437	10,02%	3,72%
COCINA	0,0022	0,0220	5,03%	13,75%
JABÓN PARA ROPA	0,0026	0,0031	0,72%	1,66%
LAVADORA Y SECADORA DE ROPA	0,0021	0,0017	0,39%	1,11%
CLORO Y DESINFECTANTE	0,0034	0,0007	0,17%	0,30%
SUAVIZANTE DE ROPA	0,0010	0,0005	0,11%	0,63%
FÓSFOROS	0,0007	0,0004	0,10%	0,88%
INSECTICIDA	0,0004	0,0003	0,07%	1,10%
ESPONJA LAVA VAJILLA	0,0002	0,0003	0,07%	1,97%
FOCO DE LUZ	0,0008	0,0003	0,07%	0,56%

Las nueve divisiones restantes, en conjunto para enero de 2015, tienen una incidencia de 0,2023%.

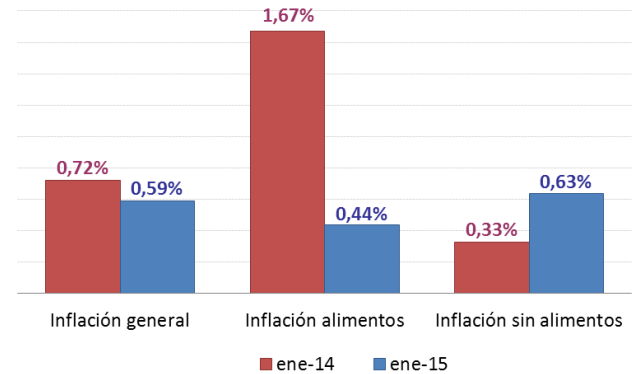
3. Inflación sin alimentos

Los alimentos constituyen el 32,03% de los productos de la canasta del IPC y representan el 22,45% de la ponderación del índice, ésta división es muy sensible a los shocks externos (fenómenos climáticos, producción estacional, entre otros) y una variación de esta división genera perturbaciones en el IPC general. Por tal motivo es importante realizar un análisis por separado.

La variación mensual del IPC del grupo de Alimentos y Bebidas no Alcohólicas en enero de 2015 fue de 0,44%, el mes anterior este valor se ubicó en 0,13%. En enero del año anterior fue de 1,67%.

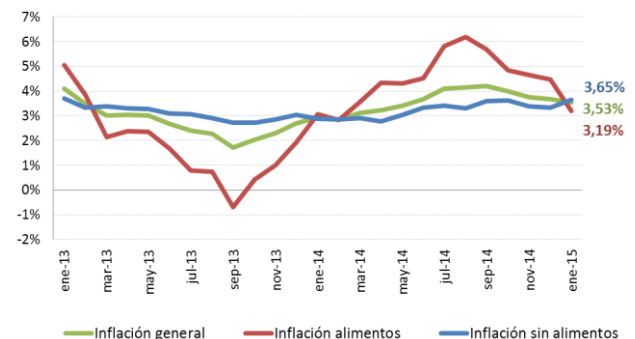
Mientras tanto la variación mensual del IPC, excluida la división de Alimentos y Bebidas no Alcohólicas, alcanza un valor del 0,63%. En enero de 2014 fue de 0,33%.

Gráfico 5. Inflación general vs inflación de alimentos y sin alimentos



En cuanto a la variación anual del índice de precios de Alimentos y Bebidas no Alcohólicas (3,19%), se encuentra por debajo de la inflación general anual (3,53%); la variación anual de las restantes divisiones excluida la de Alimentos y Bebidas es de 3,65%.

Gráfico 6. Evolución de la inflación anual de alimentos y sin alimentos⁶

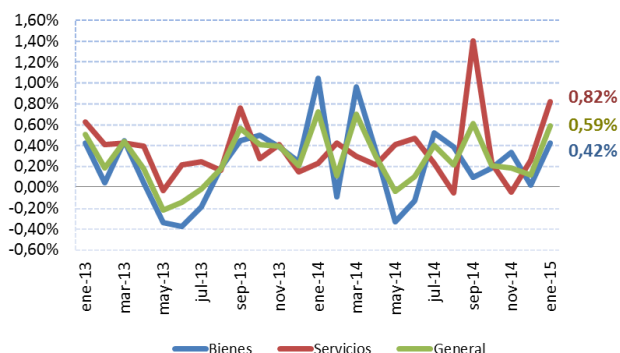


4. Bienes y servicios

La canasta del IPC está conformada en 77,72% por bienes y en un 22,28% por servicios. En enero de 2015 los bienes presentaron una variación mensual de 0,42% y los servicios 0,82%.

⁶ La variaciones anuales de Alimentos y No alimentos, se calculan usando los índices de enero 2015 del IPC (Base: 2014=100), sobre los índices de enero 2014 empalmados del IPC (Base: 2004=100), respectivamente. A estos resultados, se les resta uno y se multiplica por 100 para obtener la variación. Los factores de empalme utilizados para estas series son: 0,571232627880251 para Alimentos; y, 0,708016603653008 para No alimentos.

Gráfico 7. Evolución mensual de la inflación de bienes y servicios



En el mes anterior la variación mensual del grupo de bienes fue de 0,02%, mientras que en enero de 2014 la cifra fue de 1,05%. La variación mensual de la canasta de servicios, el mes anterior fue de 0,26% y hace un año este valor alcanzó el 0,23%.

5. Bienes con IVA y sin IVA

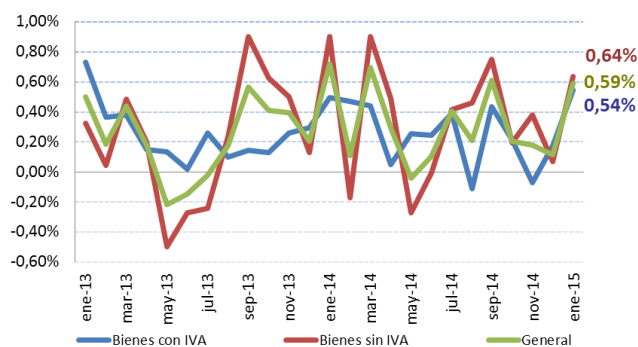
Dentro de la canasta de investigación del Índice de precios al consumidor, el 57,94% de los productos corresponden a bienes cuyo precio de venta al público trae incorporado el componente del Impuesto al Valor Agregado (IVA).

En enero de 2015, el grupo de productos gravados con IVA muestran una variación de 0,54%. Los bienes que no pagan IVA registraron una variación del índice de 0,64%.

Los bienes con IVA presentaron el mes anterior una inflación de 0,18%, en enero de 2014 fue de 0,49%.

El grupo de bienes no gravados con IVA por su parte registró el mes anterior una variación mensual de 0,07%, y en enero del año anterior esta cifra fue de 0,90%.

Gráfico 8. Evolución de la inflación mensual de los bienes con IVA y sin IVA

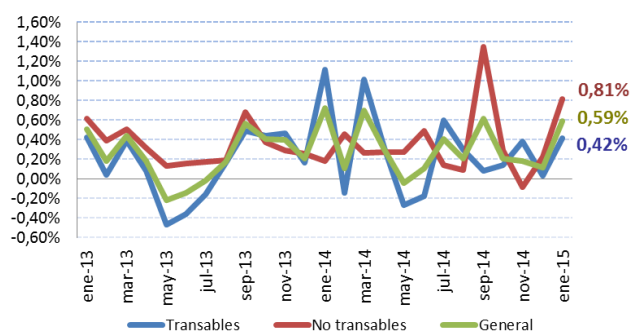


6. Bienes transables y no transables

En enero de 2015 la variación de precios para el grupo de bienes transables se ubicó en 0,42%. En diciembre de 2014 fue de 0,03% y el valor registrado en enero de 2014 fue de 1,12%.

Por otro lado, los bienes no transables experimentaron una variación de 0,81%; en diciembre de 2014 fue de 0,23% y en enero del año anterior el valor fue de 0,18%.

Gráfico 9. Evolución de la inflación mensual de los bienes transables y no transables



7. Inflación nacional y por ciudades

La variación mensual nacional en Enero de 2015, se ubicó en 0,59%, mientras que la variación anual nacional en 3,53%.

Gráfico 10. Inflación Nacional

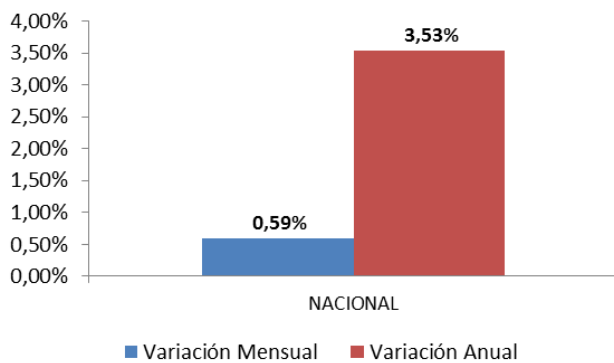


Tabla 5. Estructura del Índice de precios al consumidor por ciudades⁷

Ciudad	Índice	Variación Mensual	Variación Anual	Variación Acumulada
Manta	101,94	1,14%	-	1,14%
Loja	101,21	1,12%	-	1,12%
Cuenca	101,50	1,04%	-	1,04%
Esmeraldas	101,49	0,67%	-	0,67%
Guayaquil	101,26	0,52%	-	0,52%
Quito	101,00	0,40%	-	0,40%
Ambato	101,03	0,38%	-	0,38%
Machala	100,97	0,38%	-	0,38%
Santo Domingo	101,19	0,22%	-	0,22%
NACIONAL	101,24	0,59%	3,53%	0,59%

⁷ Las variaciones mensuales y acumuladas de las ciudades, están calculadas en base a los índices obtenidos del periodo base: 2014=100. Mientras que las variaciones anuales a nivel de ciudades, estarán disponibles desde enero del 2016, cuando haya transcurrido un año de vigencia del IPC (Base: 2014=100); sin embargo, la existencia de factores de empalme a nivel Nacional, posibilitan el cálculo de variaciones anuales nacionales durante el año 2015.

Las ciudades que presentaron una variación superior a la variación mensual nacional son: Manta, Loja, Cuenca y Esmeraldas.

Gráfico 11. Variación mensual por ciudades



8. Canastas Familiares

El cálculo de la inflación debe integrarse con un conjunto de bienes y servicios que consumen los hogares o tienen la probabilidad de consumir mensualmente, a este conjunto lo denominamos canastas familiares. Se distinguen dos tipos de canastas: la básica familiar en la que se incluyen 75 productos, y la vital que contiene 73 productos⁸. El ingreso mínimo que se considera en enero de 2015 es de 660,80 dólares en una familia constituida por 4 miembros con 1,6 perceptores de ingresos de una remuneración básica unificada. Desde enero 2015 se incorporó el aumento salarial decretado por el Gobierno.

La canasta básica familiar en enero de 2015 costó 653,21 dólares; lo cual implica que el ingreso familiar promedio cubre el 101,16% del costo total de la canasta familiar básica. El costo de la canasta básica aumentó en un 1,07% en referencia al mes anterior.

⁸ Estos listados fueron revisados en función a la Canasta del IPC (Base: 2014=100).

Tabla 6. Canasta Familiar Básica, variación mensual y restricción en el consumo

Mes	Canasta Básica (a)	Variación mensual	Ingreso Mensual Familiar (b)	Restricción en el consumo (a)-(b)
ene-14	628,27	1,19%	634,67	-6,40
feb-14	628,22	-0,01%	634,67	-6,45
mar-14	632,19	0,63%	634,67	-2,48
abr-14	633,61	0,22%	634,67	-1,06
may-14	634,27	0,10%	634,67	-0,40
jun-14	634,67	0,06%	634,67	0,00
jul-14	637,00	0,37%	634,67	2,33
ago-14	638,06	0,17%	634,67	3,39
sep-14	641,20	0,49%	634,67	6,53
oct-14	642,85	0,26%	634,67	8,18
nov-14	644,74	0,29%	634,67	10,08
dic-14	646,30	0,24%	634,67	11,63
ene-15	653,21	1,07%	660,80	-7,59

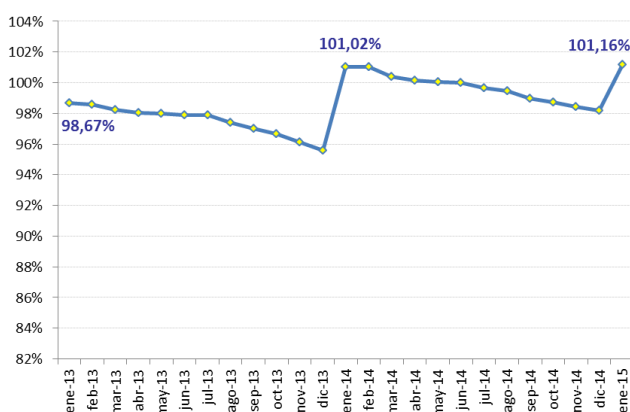
Tabla 7. Canasta Familiar Vital, variación mensual y recuperación en el consumo

Mes	Canasta Vital (a)	Variación mensual	Ingreso Mensual Familiar (b)	Recuperación en el consumo (a)-(b)
ene-14	449,54	1,07%	634,67	-185,13
feb-14	449,54	0,00%	634,67	-185,13
mar-14	452,74	0,71%	634,67	-181,93
abr-14	453,66	0,20%	634,67	-181,01
may-14	454,16	0,11%	634,67	-180,51
jun-14	455,21	0,23%	634,67	-179,46
jul-14	458,02	0,62%	634,67	-176,65
ago-14	457,95	-0,02%	634,67	-176,72
sep-14	462,40	0,97%	634,67	-172,27
oct-14	464,55	0,46%	634,67	-170,12
nov-14	464,38	-0,04%	634,67	-170,29
dic-14	466,59	0,48%	634,67	-168,08
ene-15	476,44	2,11%	660,80	-184,36

El ingreso actual cubre 101,16% del costo total de la canasta familiar básica, este valor es superior al valor de la cobertura de enero de 2014 en 0,14 puntos porcentuales.

Por su parte la Canasta Vital tuvo un costo de 476,44 dólares, generándose un excedente de 184,36 dólares del ingreso familiar. El costo de la canasta vital aumentó en un 2,11% en referencia al del mes anterior.

Gráfico 12. Evolución de la cobertura del presupuesto familiar



La ciudad de Cuenca fue la que registró la canasta básica más costosa, con un valor de 678,71 dólares. Por su parte, Manta posee la canasta vital más elevada con un valor de 497,20 dólares.

Las diferencias en el costo de las canastas básica y vital entre diciembre 2014 y enero 2015, se explican por los incrementos registrados en los precios de los bienes y servicios de las canastas; así como también, por los cambios en las especificaciones introducidos con el cambio de año base del IPC y la actualización del Directorio de Informantes.

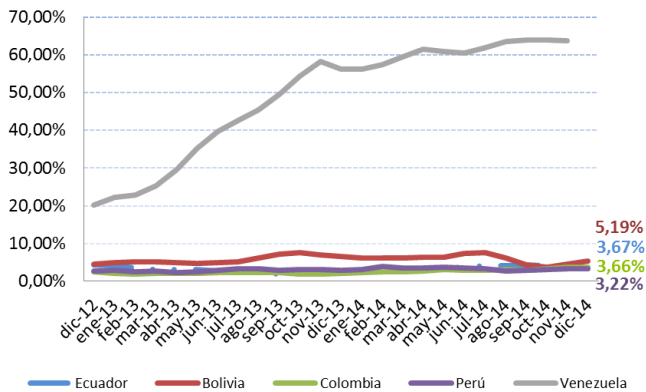
9. Contexto Internacional⁹

Al analizar los valores de la inflación anual de los países miembros de la Comunidad Andina de Naciones (CAN) y Venezuela, se puede apreciar que en diciembre de 2014, Ecuador se encuentra cerca del

⁹ Se analiza el mes de diciembre de 2014, pues no todos los países reportan el dato de inflación del mes de enero 2015.

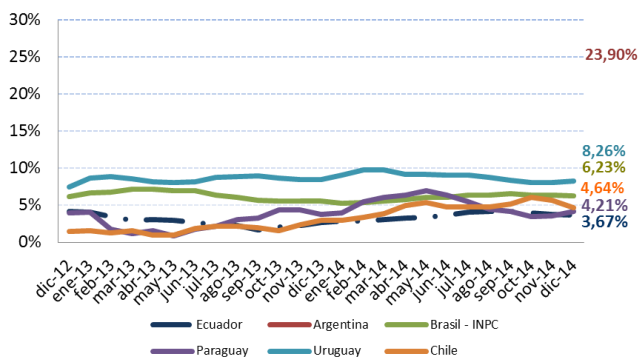
promedio, mientras que Venezuela aún no publica su inflación anual correspondiente a dicho mes¹⁰.

Gráfico 13. Inflación anual de Ecuador y Venezuela vs los países de la CAN



Si se compara la inflación anual ecuatoriana de diciembre de 2014 con la de los países miembros del Mercado Común del Sur (MERCOSUR), se evidencia que Ecuador posee la variación anual más baja que las de Argentina¹¹, Brasil, Paraguay, Uruguay y Chile.

Gráfico 14. Inflación anual de Ecuador y los países de MERCOSUR



¹⁰ Referirse a la página: http://www.ine.gov.ve/index.php?option=com_content&view=category&id=108&Itemid=62

¹¹ El Instituto Nacional de Estadísticas y Censos de (INDEC) de la República Argentina, presenta la primera variación anual del Índice de Precios al Consumidor, con base: IV trimestre 2013=100 y cobertura geográfica Nacional urbano. El índice anterior, de base: abril 2008=100, tenía como cobertura geográfica la Ciudad de Buenos Aires y los 24 partidos del Gran Buenos Aires.

10. Índice de Precios al Productor (IPP)

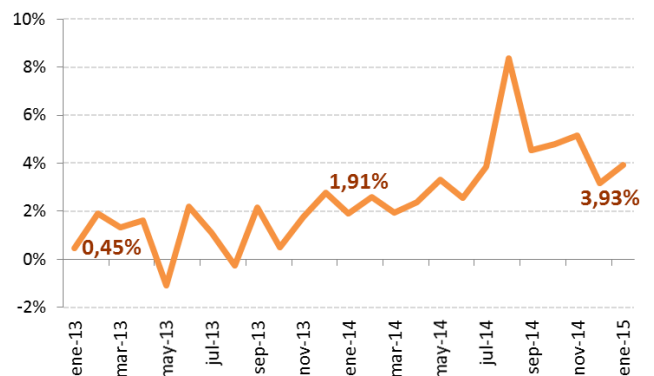
El Índice de Precios del Productor en enero de 2015 alcanzó un valor de 1.762,75; y una variación mensual de 0,32%.

Tabla 8. Índice de Precios del Productor y sus variaciones

Mes	Índice	Variación Mensual	Variación Anual	Variación Acumulada
ene-14	1696,06	-0,41%	1,91%	-0,41%
feb-14	1721,87	1,52%	2,59%	1,10%
mar-14	1717,75	-0,24%	1,95%	0,86%
abr-14	1735,10	1,01%	2,37%	1,88%
may-14	1728,52	-0,38%	3,30%	1,50%
jun-14	1730,97	0,14%	2,57%	1,64%
jul-14	1746,50	0,90%	3,84%	2,55%
ago-14	1807,38	3,49%	8,35%	6,13%
sep-14	1781,36	-1,44%	4,53%	4,60%
oct-14	1756,03	-1,42%	4,80%	3,11%
nov-14	1758,44	0,14%	5,14%	3,25%
dic-14	1757,04	-0,08%	3,17%	3,17%
ene-15	1762,75	0,32%	3,93%	0,32%

En enero de 2015 la variación anual de precios al productor fue de 3,93%, valor que es superior al presentado en enero del año anterior 1,91%.

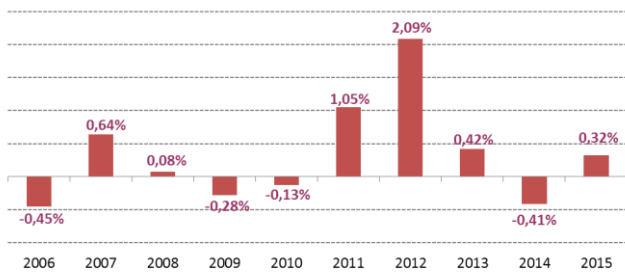
Gráfico 15. Evolución de la variación anual del índice de precios del productor



En los meses de enero de los últimos años, los precios del productor han mostrado una fluctuación

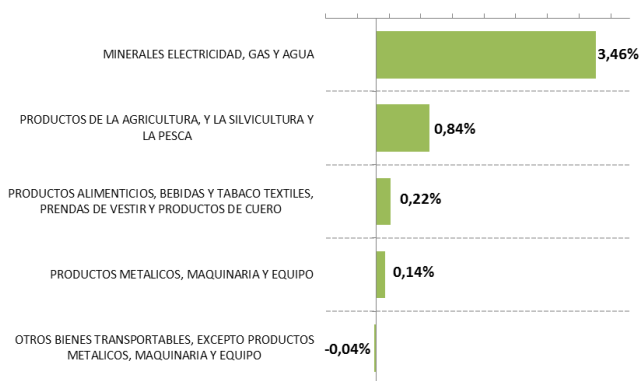
mensual no uniforme. La disminución más significativa entre los meses de enero de la serie, fue registrada en enero de 2006 con -0,45%. La variación positiva más alta fue de 2,09% registrada en enero de 2012.

Gráfico 16. Inflación mensual del productor en los meses de enero



La sección Minerales Electricidad, Gas y Agua fue la que mayor variación mensual presentó en enero de 2015, alcanzando 3,46%; mientras que la categoría Otros Bienes Transportables, excepto Productos Metálicos, Maquinaria y Equipo registró la menor variación con -0,04%.

Gráfico 17. Variación mensual de las secciones del Índice de Precios del Productor

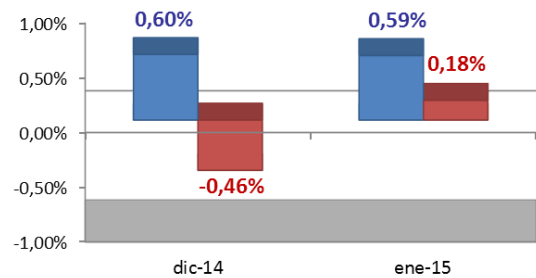


11. Índice de Precios del Productor de Bienes Intermedios y Finales

Al dividir el IPP en las categorías de bienes intermedios y finales se evidencia que los bienes intermedios muestran una variación mensual de 0,59%

superior a la del índice general (0,32%). Los bienes finales muestran una variación del 0,18%.

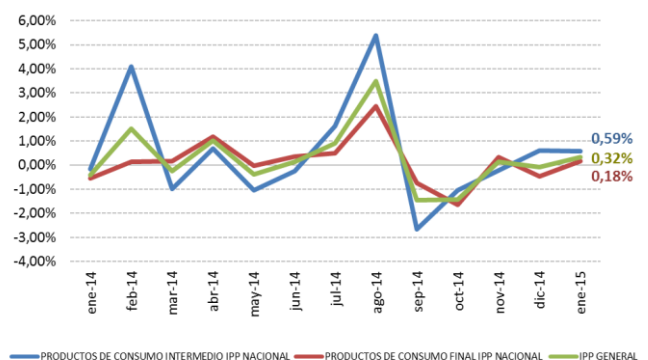
Gráfico 18. Variación de los bienes intermedios vs bienes finales en la inflación de los precios del productor



■ PRODUCTOS DE CONSUMO INTERMEDIO ■ PRODUCTOS DE CONSUMO FINAL

En enero de 2015, los bienes intermedios del IPP presentaron una variación mensual de 0,59%, en el mes anterior la variación fue 0,60%. Los bienes finales registraron en enero de 2015 una variación mensual de 0,18%, el mes anterior la variación fue de -0,46%.

Gráfico 19. Variación mensual del índice de precios del productor para bienes de consumo final e intermedio



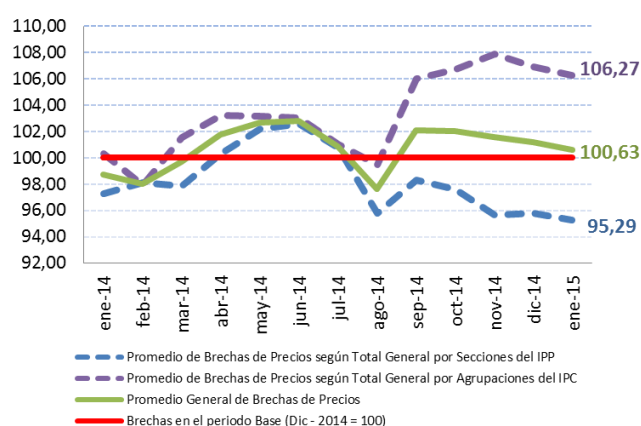
12. Intermediación

El Índice de Brechas de Intermediación es una medida aproximada del crecimiento de la intermediación en los mercados. En enero de 2015

dicho índice fue de 100,63; el mes anterior fue de 101,19; la variación mensual es de -0,56%.

En el Gráfico 20, se muestra la evolución de la intermediación de bienes a nivel nacional, calculada a partir de las brechas de precios de los índices de precios al productor y al consumidor: $[(IPC-IPP)/IPP]$.

Gráfico 20. Brecha de intermediación entre precios al consumidor y al productor



Las ciudades que presentaron mayor aporte al Índice de Brechas de Intermediación fueron Quito, Guayaquil y Manta.

Tabla 9. Intermediación por ciudades¹²

CIUDAD	APORTE	CREC. MENSUAL	CREC. ACUMULADO
Quito	31,79	-4,20%	-4,20%
Guayaquil	30,58	2,96%	2,96%
Manta	9,52	1,10%	1,10%
Ambato	6,85	-5,54%	-5,54%
Loja	6,17	0,89%	0,89%
Cuenca	4,73	-4,58%	-4,58%
Machala	3,83	-5,37%	-5,37%
Santo Domingo	3,67	-4,31%	-4,31%
Esmeraldas	3,51	-4,56%	-4,56%
NACIONAL	100,63	-0,56%	-0,56%

¹² El crecimiento mensual de la Intermediación para la ciudad de Santo Domingo en el mes de enero de 2015, compara los índices de brechas de enero 2015 y diciembre 2014 (IPC Base: 2014=100).

13. Anexos

Anexo 1: Glosario

A

Aporte a la inflación.- Constituye la influencia de las variaciones mensuales o anuales de las categorías o divisiones a la inflación general.

B

Bienes: objetos físicos que poseen su propia demanda, sobre los que se pueden establecer derechos de propiedad y cuya titularidad puede transferirse de una unidad institucional a otra mediante transacciones realizadas en los mercados. Poseen la característica económica de que su producción y posterior venta o intercambio son actividades totalmente separadas.

Bien o Servicio de Consumo.- Se define como aquel que se utiliza (sin una transformación ulterior en producción), por los hogares, las Instituciones sin Fines de Lucro (ISFLSH) o las unidades del gobierno, para la satisfacción directa de las necesidades o deseos individuales o las necesidades colectivas de los miembros de la comunidad.

Bienes no Transables.- Son aquellos bienes no susceptibles de ser comercializados y consumidos en otro mercado nacional. Su estructura no permite que puedan cruzar fronteras nacionales. Por ejemplo, viviendas sólidas.

Bienes Transables.- Son aquellos bienes susceptibles de ser exportados o importados; y, cuyos precios son directamente afectados por los mercados internacionales.

Bienes de consumo final: Son aquellos bienes que suplen una necesidad inmediata para ser utilizados o disfrutados inmediatamente.

Bienes de consumo intermedio: Son aquellos bienes que sirven para mantener, reparar o producir nuevos productos.

C

Canasta Familiar Básica.- Se compone de 75 productos con probabilidad de ser consumidos al menos una vez al mes por parte de un hogar que cumple con tres condiciones: sus ingresos son iguales a sus gastos, se compone de 4 integrantes, con 1,6 perceptores de ingresos.

Canasta Familiar Vital.- Se compone de 73 productos, pero en menor cantidad y calidad que la canasta básica. Esta siempre se iguala con el ingreso promedio cada inicio de gobierno para realizar seguimiento. Es la cantidad mínima de productos que se pueden adquirir con el ingreso mínimo.

D

División.- En el IPC se utiliza el término “división” de acuerdo con la clasificación más general que la CCIF tiene para la nomenclatura de categorías.

I

IBRE-I: El índice de Brechas a la Intermediación, es un índice que se construye con una canasta de 54 bienes¹³ coincidentes de las canastas del IPP y el IPC. El índice trata de cuantificar la intermediación.

Inflación Mensual: Es la variación de precios de mes en referencia al mes anterior.

Inflación Acumulada: Variación de precios del mes con respecto a diciembre del año anterior.

Inflación Anual: Variación de precios del mes con respecto al mismo mes del año anterior, es decir, la variación de los últimos 12 meses.

Ingreso Familiar Mensual.- Es el ingreso mínimo de un hogar tipo de 4 miembros con 1,6 perceptores de ingresos.

IPC: El índice de Precios al Consumidor (IPC) es un indicador de los precios de la economía nacional que se construye con los precios finales de 359 productos

de mayor consumo y utilización. Su periodicidad es mensual y su año base es el 2014.

IPP: El Índice de Precios al Productor (IPP) se calcula a partir de precios al productor que se recogen en la fase de venta de 1034 bienes producidos mediante entrevista directa, en los establecimientos manufactureros y mineros. Su periodicidad es mensual y el año base es 1995.

M

Margen de recuperación.- Brecha porcentual entre la canasta vital y el ingreso mensual.

Margen de restricción.- Brecha porcentual entre la canasta básica y el ingreso mensual.

P

Ponderación.- Es la participación relativa del gasto de consumo de un rubro de la CCIF en relación con el total del gasto de consumo.

Producto.- En el Índice de Precios al Consumidor (IPC), el Producto se refiere al conjunto de líneas de gastos (una o más, denominadas Artículos) con finalidades de consumo similares y características homogéneas en cuanto a sus atributos y a sus comportamientos en los precios. Es el último nivel del Componente fijo y por tanto el último con “ponderación fija” derivada de la ENIGHUR 2011-2012.

R

Recuperación en el consumo.- Determina el superávit de un hogar respecto al consumo de la canasta vital.

Restricción en el consumo.- Determina el déficit de un hogar respecto al consumo de la canasta básica.

S

Sección.- En el IPP se utiliza el término “sección” para denominar a la clasificación más general según la clasificación CPC.

Servicios.- son aquellos producidos sobre pedido que generalmente consisten en cambios en las condiciones de las unidades que los consumen, y que son el resultado de las actividades realizadas por sus

¹³ Este listado fue revisado en función a la Canasta del IPC (Base: 2014=100).

productores a demanda de los consumidores. En el momento de concluir su producción, deben haber sido suministrados a sus consumidores.

Anexo 2: Resumen de Metodologías: Índice de Precios al Consumidor (IPC), Índice de Precios al Productor (IPP), Índice de Brechas (IBRE-I)

Resumen Metodología del Índice de Precios al Consumidor (IPC)

El IPC es un indicador económico que mide la evolución del nivel general de precios correspondiente al conjunto de productos (bienes y servicios) de consumo, adquiridos por los hogares en un período determinado de tiempo.

Información general sobre el IPC:

La investigación mensual de precios se realiza en nueve ciudades auto representadas, que son las que poseen estimación propia en el muestreo de la última Encuesta Nacional de Ingresos y Gastos de los Hogares Urbanos y Rurales (ENIGHUR 2011- 2012): Quito, Ambato, Cuenca, Loja, Guayaquil, Esmeraldas, Machala, Manta y Santo Domingo de los Colorados. Esas ciudades, en conjunto, representan el 83,00% de la población urbana del país a la que se refiere la ENIGHUR 2011-2012 y, además, presentan una mayor dinámica económica con respecto a otras ciudades de su área de influencia.

El Índice de Precios al Consumidor utiliza la Clasificación del Consumo Individual por Finalidades (CCIF) -COICOP por sus siglas en inglés- última revisión de Naciones Unidas que considera doce divisiones de consumo. Clasificación usada también para la ENIGHUR 2011-2012; y que posibilita las comparaciones internacionales, como en el caso más cercano del Índice de Precios al Consumidor Armonizado (IPCA) que se construye en la Comunidad Andina de Naciones de la que forma parte el Ecuador.

Para mayor profundidad en el tema revisar:

<http://www.ecuadorencifras.gob.ec/indice-de-precios-al-consumidor/>

-Índice de Precios / Índice de Precios al Consumidor / Metodología

Resumen Metodología del índice de Precios al Productor (IPP)

El IPP es un índice de salida, calculado a partir de precios al productor que se recogen en la fase de venta del bien producido mediante entrevista directa: “cara a cara”, en los establecimientos manufactureros y mineros; en las Unidades de Producción Agropecuaria (UPAs) ubicadas al interior del Segmento Muestral (SM) seleccionado del III Censo Nacional Agropecuario de 2000; y, en los establecimientos pesqueros.

El índice tiene una Cobertura Vertical (niveles de desagregación de la información) dada por las distintas agrupaciones de la Clasificación Central de Productos de Naciones Unidas de 1992 (CCP) y de la Clasificación Industrial Internacional Uniforme de todas las Actividades Económicas, Tercera Revisión (CIIU – 3).

Para mayor profundidad en el tema revisar:

<http://www.ecuadorencifras.gob.ec/indice-de-precios-al-productor/>

-Índice de Precios / Índice de Precios al Productor / Metodología

Resumen Metodología del Índice de Brechas (IBRE-I)

El índice de Intermediación es una estadística comparativa de precios que se genera a partir de una canasta de 54 bienes específicos compatibles: en sus unidades de medida; y, en las especificaciones de los bienes investigados por el Índice de Precios al Productor (IPP) y el Índice de Precios al Consumidor Final (IPC).

Con las brechas de precios obtenidas para la canasta de bienes específicos, compatibles del IPP e IPC, se forma una serie histórica de índices con la que se

establece la evolución de la influencia inflacionaria proveniente de la Intermediación de Bienes.

Mensualmente se emiten índices y variaciones para todos estos niveles de agregación a nivel nacional y de ciudades: Quito, Ambato, Cuenca, Loja, Guayaquil, Esmeraldas, Machala, Manta y Santo Domingo de los Colorados.

Para mayor profundidad en el tema revisar:

<http://www.ecuadorencifras.gob.ec/indice-de-brechas-de-la-intermediacion/>

- Índice de Precios / Índice de Brechas de la Intermediación / Metodología

Anexo 3: Productos que ofrece el Instituto Nacional de Estadística y Censos (INEC)

- Índice Precios al Consumidor (periodicidad mensual)
- Índice Precios al Productor (periodicidad mensual)
- Índice de brechas de Intermediación (periodicidad mensual)
- Índice de precios a la construcción (periodicidad mensual)
- Índice de Producción Industrial (periodicidad mensual)
- Índice de Actividad Industrial (periodicidad mensual)
- Índice de Empleo y Remuneraciones (periodicidad mensual)
- Índice de Volumen Industrial (periodicidad mensual)
- Encuesta de Manufactura y Minería, Comercio y Servicios (periodicidad anual)
- Encuesta de Edificaciones (periodicidad anual)
- Encuesta de superficie y producción agropecuaria continua (anual)

Estamos mejorando continuamente con el afán de satisfacer sus necesidades, por esta razón hemos realizado cambios en las presentaciones. Agradecemos enviar sus comentarios y sugerencias al siguiente correo electrónico:

inec@inec.gob.ec

Todas las bases de datos del INEC ahora son libres en nuestra página web.

La base, los cálculos y la metodología del IPC están disponibles en la misma fuente.

Mayor información disponible en

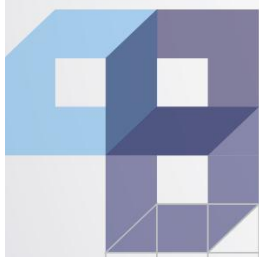
www.ecuadorencifras.gob.ec

Ecuador cuenta con el INEC

José Rosero Moncayo
DIRECTOR EJECUTIVO



www.ecuadorencifras.gob.ec



@ecuadorencifras



INEC/Ecuador



Inec



INECEcuador



INEC Ecuador

Administración Central (Quito)
Juan Larrea N15-36 y José Riofrío,
Teléfonos: (02) 2544 326 - 2544 561 Fax: (02) 2509 836
Casilla postal: 170410
correo-e: inec@inec.gob.ec.

