



[www.inec.gob.ec](http://www.inec.gob.ec)  
[www.ecuadorencifras.com](http://www.ecuadorencifras.com)

**Indicadores de Pobreza junio 2013**

## Contenido

1. Aspectos metodológicos
2. Pobreza por ingresos
3. Extrema pobreza por ingresos
4. Coeficiente de Gini

## ¿Cómo se define la pobreza por ingresos?

Los indicadores de pobreza, desde junio del 2006, se calculan a través de una actualización mediante el Índice de Precios al Consumidor de la línea oficial de pobreza por consumo calculada a partir de la encuesta de condiciones de vida – 5ª ronda ECV.

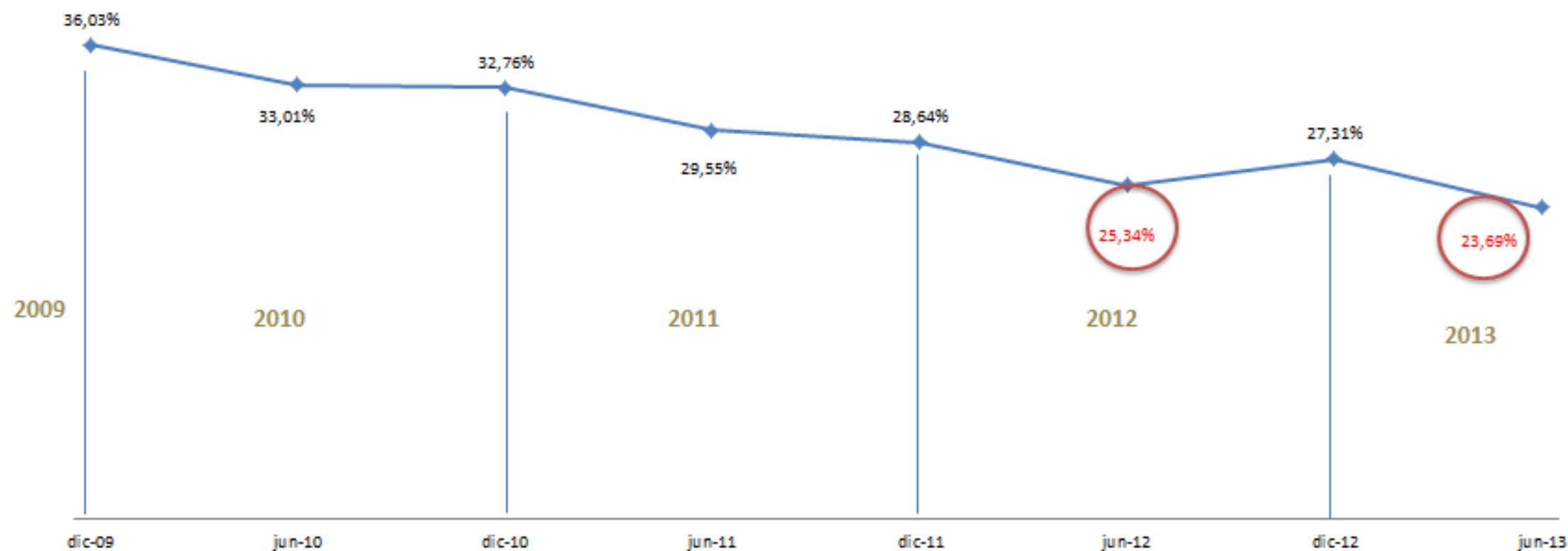
### ¿Quiénes son pobres?

- **Aquellas personas cuyo ingreso per cápita es menor a la línea de pobreza.**
- **En junio del 2013 la línea de pobreza fue de USD 2,57 diarios per cápita.**

La pobreza nacional en junio del 2013 se ubicó en 23,69%, 1,66 puntos porcentuales menos que lo registrado en junio del 2012 cuando alcanzó 25,34%.

## Evolución de la pobreza nacional (urbana – rural)

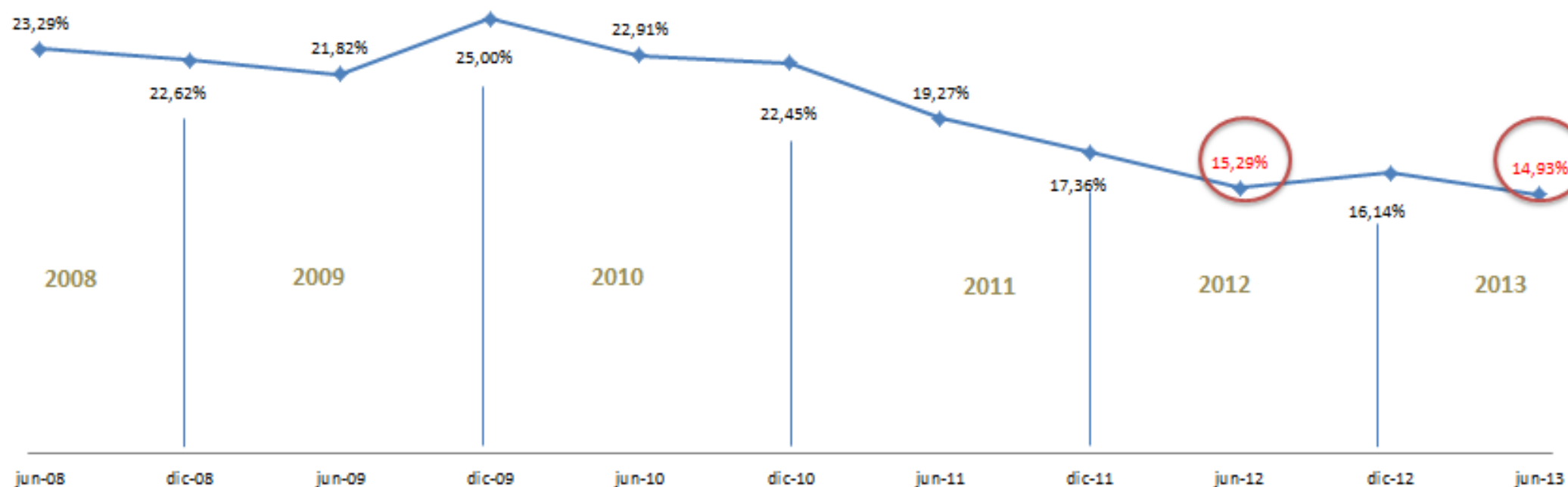
No existen diferencias  
significativas respecto a  
Junio 2012



La pobreza urbana en junio del 2013 se ubicó en 14,93%, **0,36 puntos porcentuales** menos que lo registrado en junio del 2012 cuando alcanzó 15,29%.

## Evolución de la pobreza urbana

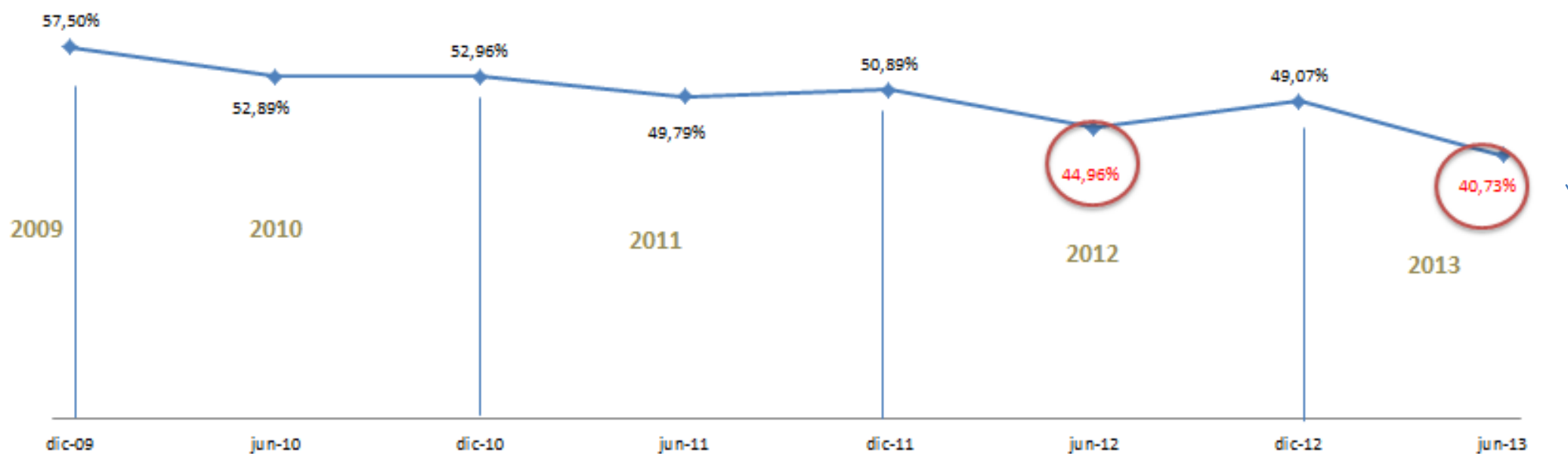
No existen diferencias significativas respecto a junio 2012



La pobreza rural en junio del 2013 se ubicó en 40,73%, 4,23 puntos porcentuales menos que lo registrado en junio del 2012 cuando alcanzó 44,96%.

## Evolución de la pobreza rural

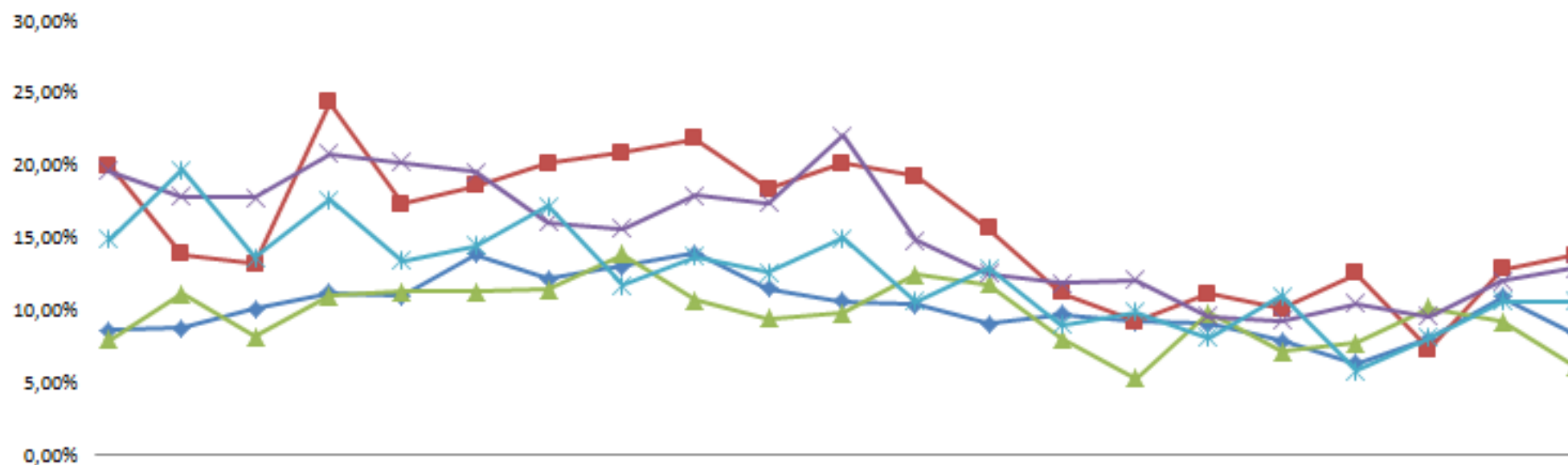
Existen diferencias significativas respecto a junio 2012



Guayaquil es la ciudad que registra mayor porcentaje de pobreza con el 13,75%, mientras la ciudad que menos pobreza presenta es Cuenca con el 6,01%

## Evolución de la pobreza por ciudad

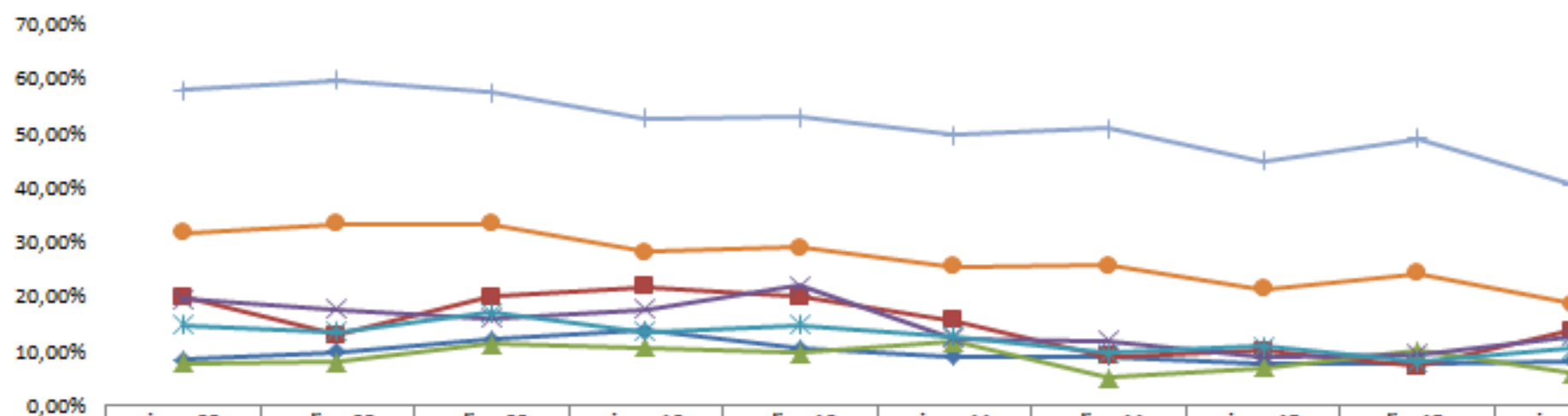
No existen diferencias significativas respecto a junio 2012



	jun-08	sep-08	díc-08	mar-09	jun-09	sep-09	díc-09	mar-10	jun-10	sep-10	díc-10	mar-11	jun-11	sep-11	díc-11	mar-12	jun-12	sep-12	díc-12	mar-13	jun-13
Quito	8,52%	8,70%	9,99%	11,16%	10,89%	13,80%	12,11%	13,01%	13,84%	11,46%	10,54%	10,33%	9,01%	9,64%	9,13%	8,97%	7,85%	6,26%	7,95%	10,85%	8,35%
Guayaquil	19,96%	13,79%	13,10%	24,28%	17,29%	18,53%	20,07%	20,80%	21,79%	18,28%	20,08%	19,21%	15,59%	11,11%	9,11%	11,04%	10,04%	12,48%	7,21%	12,77%	13,75%
Cuenca	7,88%	11,09%	8,11%	10,91%	11,19%	11,24%	11,35%	13,78%	10,65%	9,35%	9,72%	12,39%	11,75%	7,99%	5,19%	9,72%	7,06%	7,65%	10,08%	9,17%	6,01%
Machala	19,56%	17,78%	17,68%	20,76%	20,14%	19,48%	16,03%	15,54%	17,84%	17,34%	21,99%	14,76%	12,49%	11,78%	12,02%	9,51%	9,19%	10,42%	9,50%	11,98%	12,82%
Ambato	14,82%	19,65%	13,58%	17,55%	13,32%	14,41%	17,10%	11,63%	13,63%	12,56%	14,89%	10,58%	12,83%	8,93%	9,78%	8,04%	10,93%	5,78%	8,03%	10,54%	10,54%

Existen diferencias  
significativas respecto a  
junio 2012

## Evolución de la pobreza por ciudad y urbano - rural



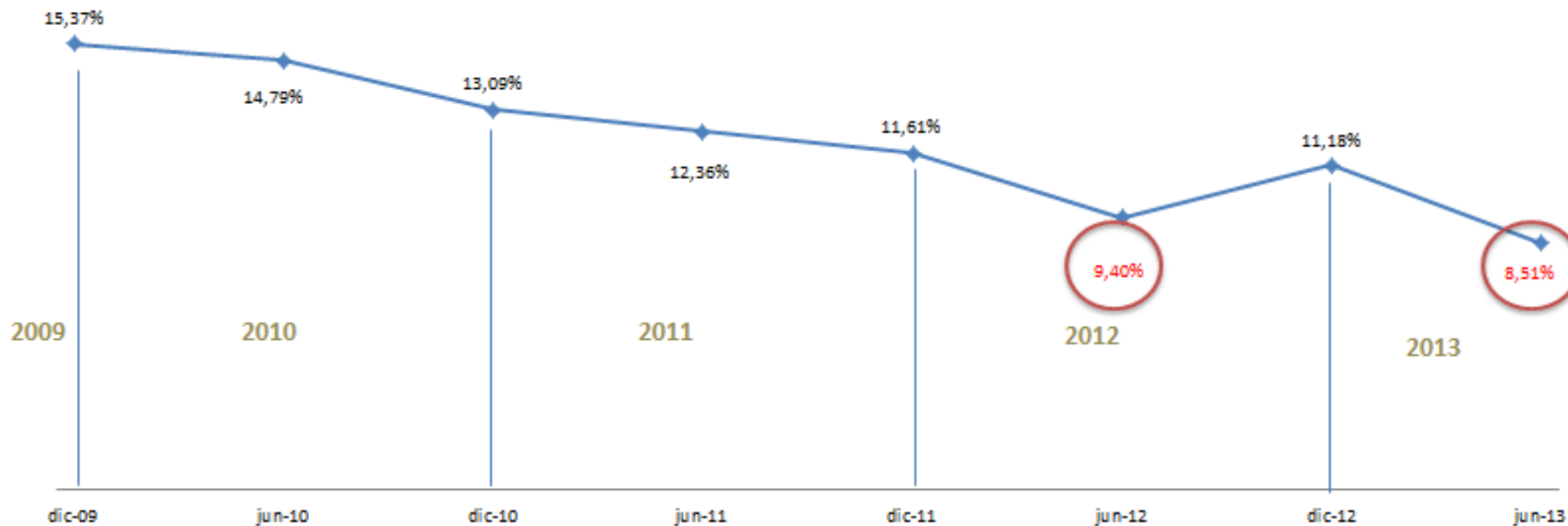
	jun - 08	dic - 08	dic - 09	jun - 10	dic - 10	jun - 11	dic - 11	jun - 12	dic - 12	jun - 13
QUITO	8,52%	9,99%	12,11%	13,84%	10,54%	9,01%	9,13%	7,85%	7,95%	8,35%
GUAYAQUIL	19,96%	13,10%	20,07%	21,79%	20,08%	15,59%	9,11%	10,04%	7,21%	13,75%
CUENCA	7,88%	8,11%	11,35%	10,65%	9,72%	11,75%	5,19%	7,06%	10,08%	6,01%
MACHALA	19,56%	17,68%	16,03%	17,84%	21,99%	12,49%	12,02%	9,19%	9,50%	12,82%
AMBATO	14,82%	13,58%	17,10%	13,63%	14,89%	12,83%	9,78%	10,93%	8,03%	10,54%
RESTO URBANO	31,78%	33,46%	33,40%	28,19%	29,00%	25,70%	25,79%	21,45%	24,29%	18,74%
Rural	57,96%	59,72%	57,50%	52,89%	52,96%	49,79%	50,89%	44,96%	49,07%	40,73%



La extrema pobreza en junio del 2013 se ubicó en 8,51%, **0,89 puntos porcentuales** menos que lo registrado en junio del 2012 cuando alcanzó 9,40%.

## Evolución de la extrema pobreza nacional (urbana – rural)

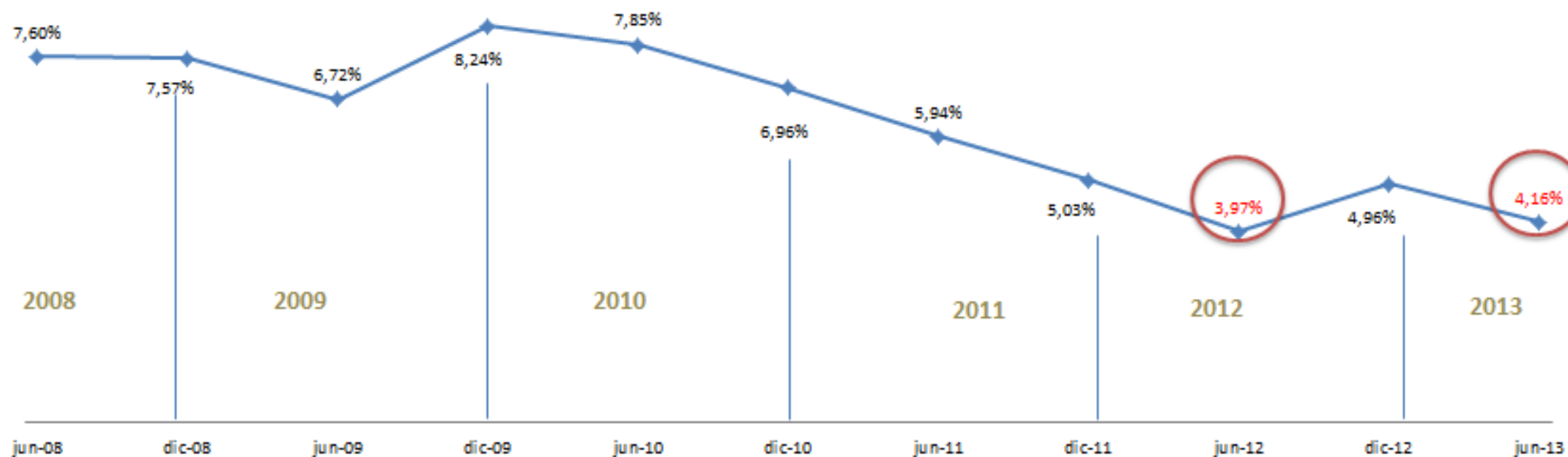
No existen diferencias significativas respecto a Junio 2012



La extrema pobreza urbana en junio del 2013 se ubicó en 4,16, **0,19 puntos porcentuales** más que lo registrado en junio del 2012 cuando alcanzó 3,97%.

## Evolución de la extrema pobreza urbana

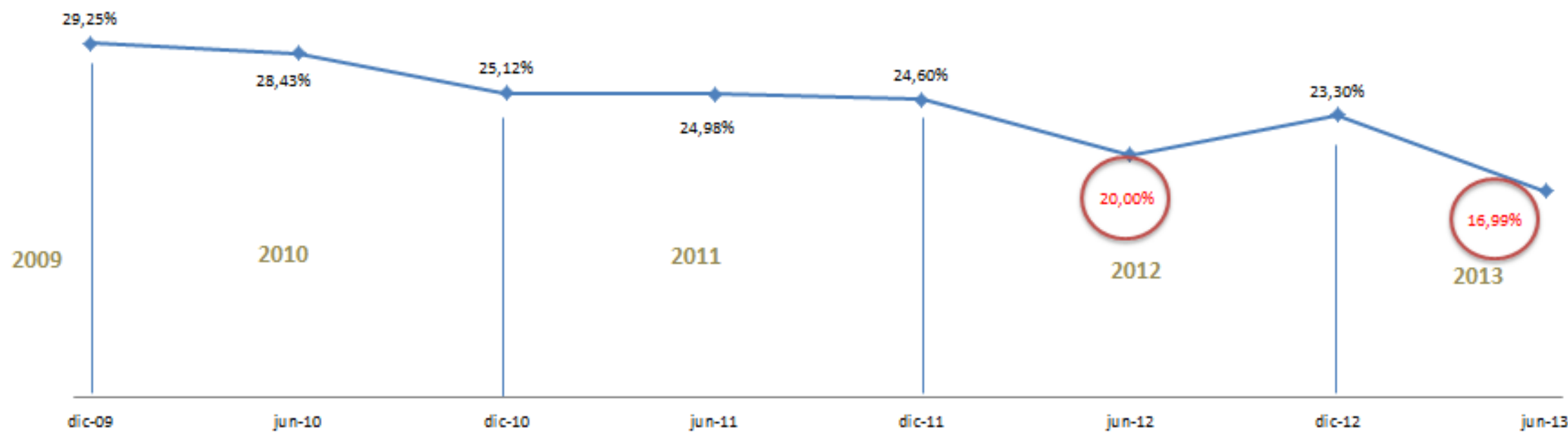
No existen diferencias significativas respecto a Junio 2012



La extrema pobreza rural en junio del 2013 se ubicó en 16,99%, **3,01 puntos porcentuales** menos que lo registrado en junio del 2012 cuando llegó a 20,00%.

## Evolución de la extrema pobreza rural

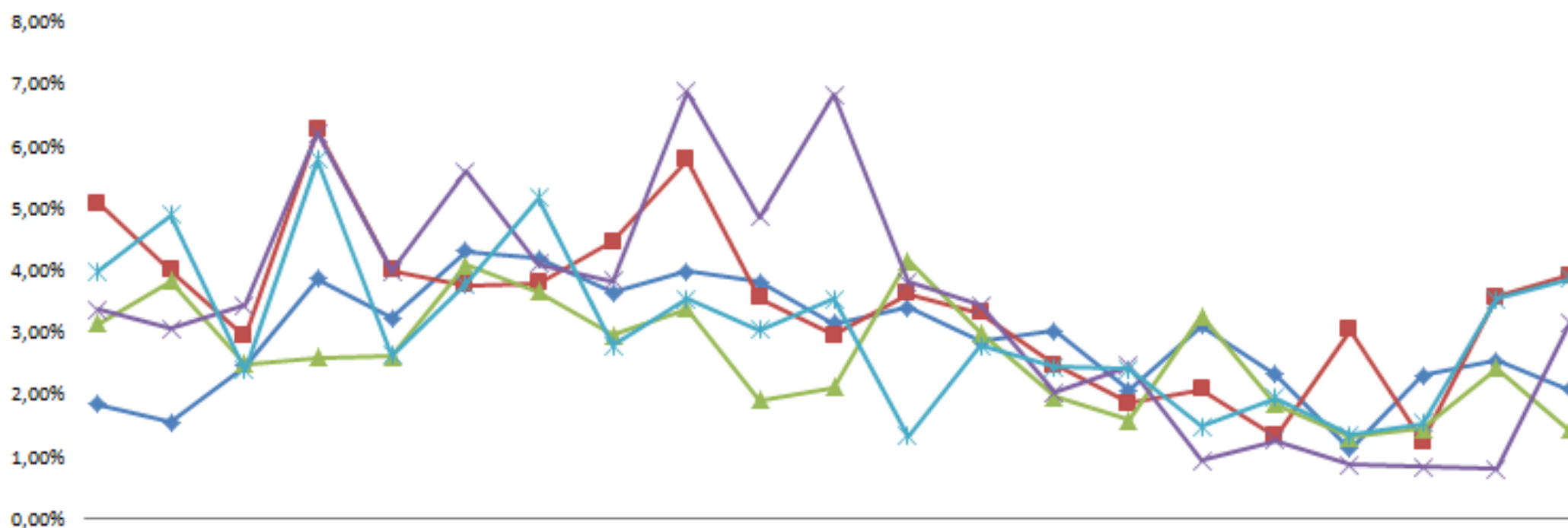
Existen diferencias  
significativas respecto a  
Junio 2012



Guayaquil es la ciudad que registra mayor porcentaje de extrema pobreza con el 3,93%, mientras Cuenca es la ciudad que menos pobreza registra con el 1,44%

## Evolución de la extrema pobreza por ciudad

Existe diferencia significativa con respecto a junio 2012, en Guayaquil y Machala

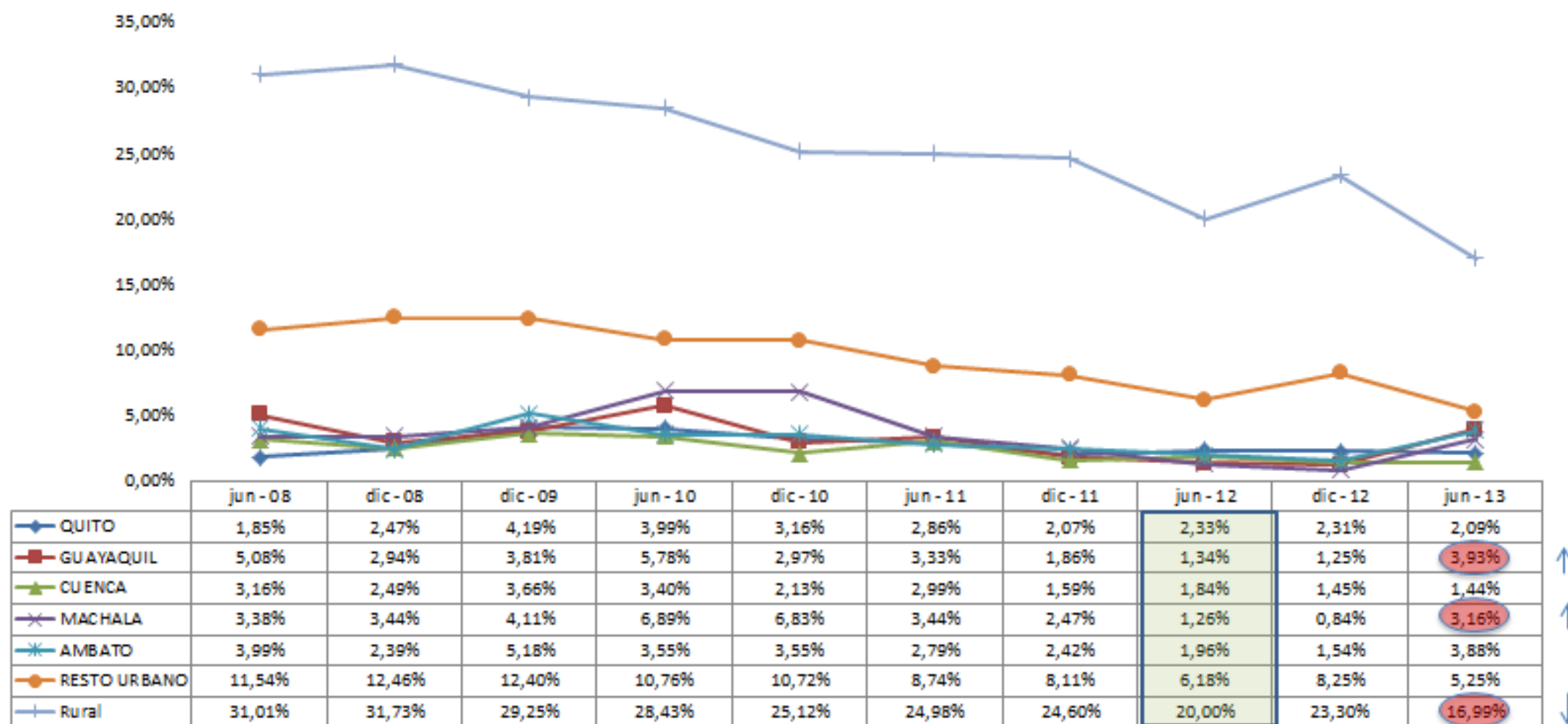


	jun-08	sep-08	dic-08	mar-09	jun-09	sep-09	dic-09	mar-10	jun-10	sep-10	dic-10	mar-11	jun-11	sep-11	dic-11	mar-12	jun-12	sep-12	dic-12	mar-13	jun-13
◆ Quito	1,85%	1,56%	2,47%	3,86%	3,24%	4,31%	4,19%	3,66%	3,99%	3,82%	3,16%	3,40%	2,86%	3,03%	2,07%	3,12%	2,33%	1,13%	2,31%	2,55%	2,09%
■ Guayaquil	5,08%	4,01%	2,94%	6,27%	4,02%	3,77%	3,81%	4,47%	5,78%	3,56%	2,97%	3,63%	3,33%	2,49%	1,86%	2,09%	1,34%	3,06%	1,25%	3,59%	3,93%
▲ Cuenca	3,16%	3,83%	2,49%	2,61%	2,63%	4,10%	3,66%	2,97%	3,40%	1,91%	2,13%	4,16%	2,99%	1,97%	1,59%	3,28%	1,84%	1,32%	1,45%	2,44%	1,44%
✕ Machala	3,38%	3,06%	3,44%	6,21%	3,98%	5,60%	4,11%	3,84%	6,89%	4,87%	6,83%	3,81%	3,44%	2,04%	2,47%	0,94%	1,26%	0,87%	0,84%	0,80%	3,16%
✦ Ambato	3,99%	4,90%	2,39%	5,79%	2,63%	3,78%	5,18%	2,79%	3,55%	3,05%	3,55%	1,34%	2,79%	2,46%	2,42%	1,49%	1,96%	1,36%	1,54%	3,55%	3,88%



## Evolución de la extrema pobreza por ciudad y urbano - rural

Existe diferencia significativa con respecto a junio 2012, en Guayaquil, Machala y área rural



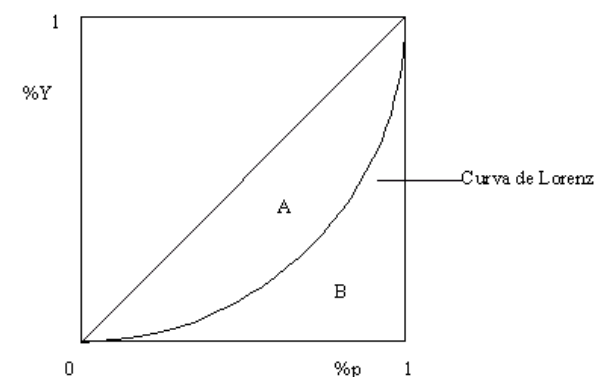
## Definición y forma de cálculo

**Definición:** Un índice de desigualdad, es una medida que resume la manera cómo se distribuye una variable entre un conjunto de individuos.

En el caso particular de la desigualdad económica, la medición se asocia al ingreso (o al gasto) de las familias o personas.

Muestra el porcentaje acumulado del ingreso total que pertenece al p% (porcentaje de población) más pobre de la población.

**Forma de cálculo:** El coeficiente de Gini, se calcula como el cociente entre el área comprendida entre la diagonal y la curva de Lorenz (área A en el gráfico) sobre el área bajo la diagonal (área A+B). Si existiera perfecta igualdad, la curva de Lorenz coincidiría con la diagonal, el área A desaparecería y el coeficiente de Gini será "0", indicando ausencia de desigualdad..

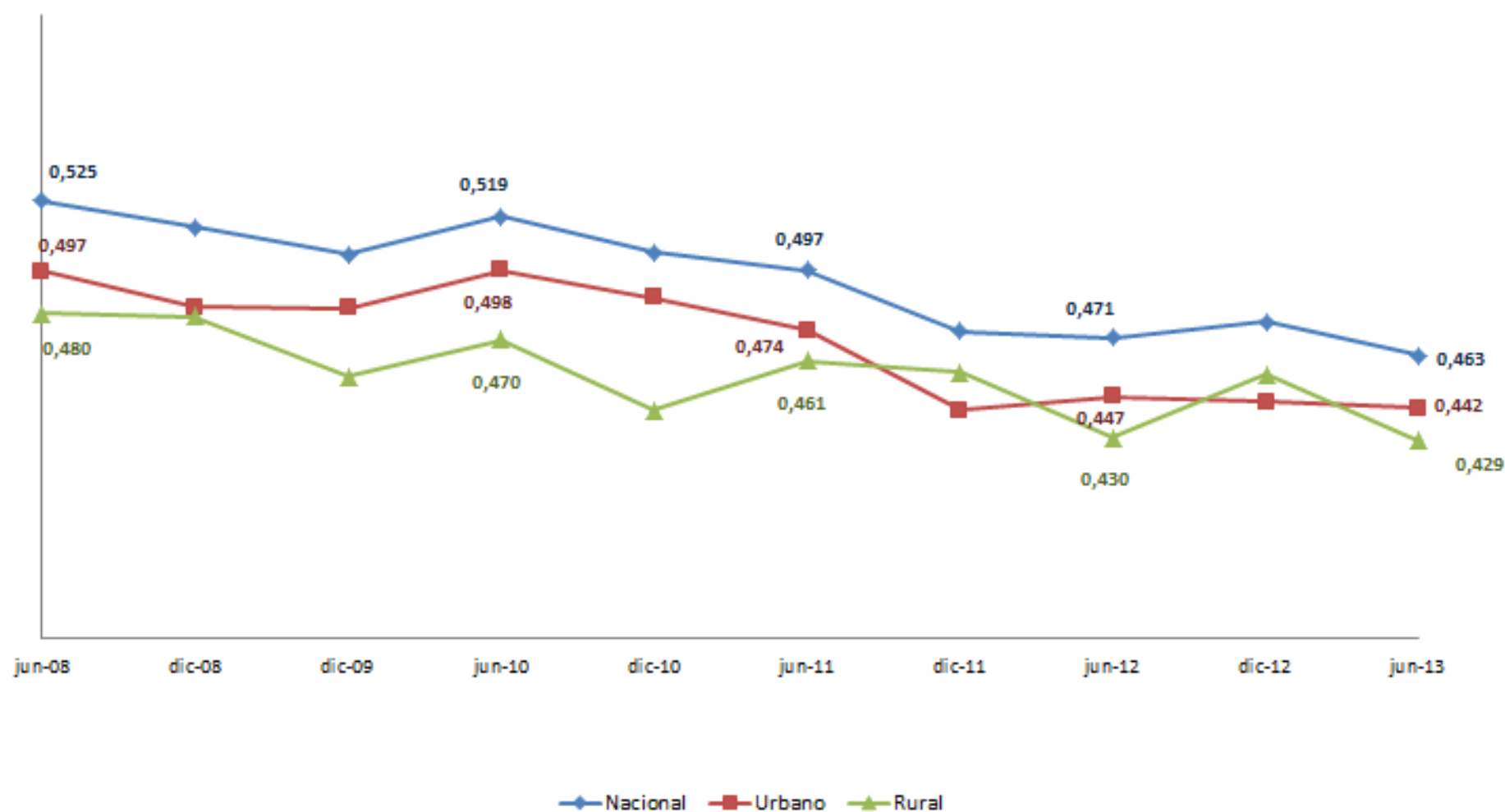


En la práctica una fórmula usual para calcular el coeficiente de Gini ( $G$ ) es la siguiente:

$$G = 1 + \frac{1}{N} - \frac{2}{uN^2} \sum_i Y_i(N+1-i)$$

En junio del 2013, el coeficiente de Gini se ubicó en 0,463, mientras que en el mismo mes del año anterior llegó a 0,471.

## Evolución del coeficiente de Gini





[www.inec.gob.ec](http://www.inec.gob.ec)  
[www.ecuadorencifras.com](http://www.ecuadorencifras.com)

Administración Central (Quito)  
Juan Larrea N15-36 y José Ríofrío,  
Teléfonos: (02) 2544 326 - 2544 561 Fax: (02) 2509 836  
Casilla postal: 135C  
correo-e: [inec@inec.gob.ec](mailto:inec@inec.gob.ec).

Síguenos en:

