



www.inec.gob.ec
www.ecuadorencifras.com

Reporte

Economía Laboral

Diciembre 2013

Resumen Ejecutivo

En el presente documento se exhiben los resultados de los principales indicadores para la Economía Laboral a partir de la Encuesta Nacional de Empleo, Desempleo y Subempleo (ENEMDU) del mes de diciembre de 2013, la cual tiene cobertura urbana y rural y es elaborada por el Instituto Nacional de Estadística y Censos (INEC). Estos resultados son producto de la metodología vigente a partir de junio de 2007 y son calculados para la población de 15 años y más.

Los resultados evidencian que el desempleo a nivel nacional se ubicó en 4,15% en diciembre del 2013 frente al 4,12% del mismo mes del año anterior. El subempleo en diciembre del 2013 se ubicó en 52,49%, mientras que en el mismo mes del año anterior se ubicó en 50,90%. La ocupación plena se ubica en 43,15% en diciembre del 2013 frente a un 42,79% en diciembre del 2012.

Por otro lado, en el área urbana el desempleo en diciembre del 2013 se ubicó en 4,86% frente al 5,00% de diciembre del 2012. El subempleo llegó a 43,18% y la ocupación plena a 51,67% en comparación al 39,62% y 52,30% respectivamente de diciembre del 2012.

Dentro de las ciudades auto-representadas (Quito, Guayaquil, Cuenca, Machala y Ambato), la tasa de desempleo tuvo su mayor variación en la ciudad de Machala, pasó de 4,4% en diciembre del 2012 a 3,8% en diciembre del 2013. La tasa de ocupación plena presentó la mayor variación en la ciudad de Quito, pasó de 58,7% en diciembre del 2012 a 65,3% en diciembre del 2013. Por su parte la tasa de subempleo tuvo su mayor variación en la ciudad de Ambato, pasó de 37,9% en diciembre del 2012 a 48,5% en diciembre del 2013.

En el Ecuador, de cada 10 plazas de trabajo, 8 son generadas por el sector privado y 2 por el sector público, relación que a su vez es estable en los últimos años

Desempleo, ocupación plena y subocupación*

El desempleo nacional a partir de diciembre del 2009 presenta una tendencia de reducción constante. De esta manera el desempleo nacional pasó de 6,47% en diciembre del 2009 a 4,15% en diciembre del 2013. Con respecto al mes de diciembre del año 2012 en donde el desempleo nacional fue de 4,12%, este indicador no presenta una variación estadísticamente significativa a un nivel de confianza del 95%.

En el período de diciembre del 2012 a diciembre del 2013, el subempleo a nivel nacional tiene una variación de 1,59 puntos porcentuales, de 50,90% a 52,49% respectivamente. Por otro lado la ocupación plena se incrementó en 0,36 puntos porcentuales, de 42,79% a 43,15% respectivamente. En ambos casos la variación es estadísticamente no significativa al 95% de confianza.

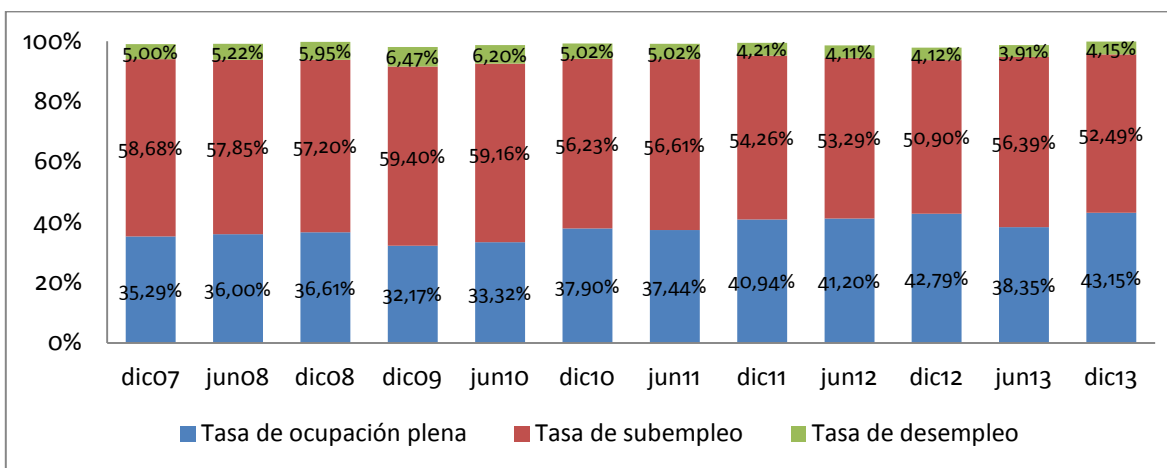


Figura 2. Evolución de los Indicadores Laborales- Nacional.

Nota: La tasa de Ocupados no Clasificados completa el 100% de la distribución; en DIC-2012 fue 2,19% y en DIC-2013 fue 0,21%.

En el área urbana (Figura 3) el desempleo sigue la misma tendencia que a nivel nacional. Existe una reducción constante de este indicador desde diciembre del 2009 hasta diciembre del 2013, mes en donde se ubicó en 4,86%. Con respecto al último año, este indicador se redujo de 5,00% en diciembre 2012 a 4,86% en diciembre 2013. Sin embargo, esta variación anual diciembre 2012-diciembre 2013 no es estadísticamente significativo.

Por otro lado, a nivel urbano a partir de junio del 2011 se evidencia un cambio de estructura entre el indicador de subempleo y el indicador de ocupación plena. Esto es, el porcentaje de subempleados pasó a ser menor que el porcentaje de ocupados plenos. A diciembre 2012 el

subempleo se ubicó en 39,62% y la ocupación plena en 52,30%, frente al 43,18% y 51,67% presentados a diciembre 2013, estas variaciones anuales son estadísticamente significativas.

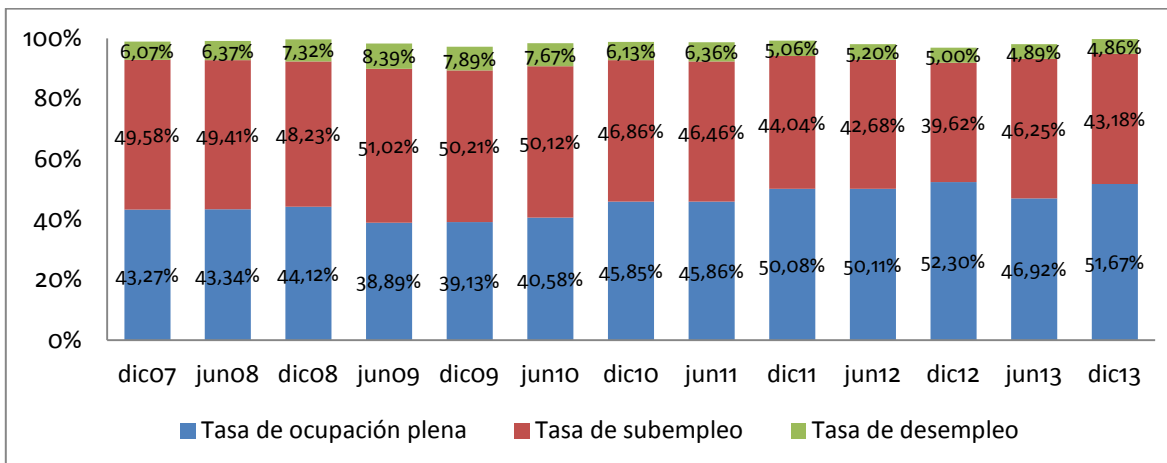


Figura 3. Evolución de los Indicadores Laborales, nacional urbano .

Nota: La tasa de Ocupados no Clasificados completa el 100% de la distribución; en DIC-2012 fue 3,08% y en DIC-2013 fue 0,29%.

Desempleo, Ocupación Plena y subocupación por ciudades auto-representadas

Con respecto al desempleo por ciudades auto-representadas (Quito, Guayaquil, Cuenca, Machala y Ambato) se aprecia que las variaciones observadas en el periodo de diciembre 2012 a diciembre 2013 no son estadísticamente significativas. En diciembre del 2013 la ciudad con mayor nivel de desempleo fue Guayaquil con 5,7%; por otra parte Ambato registra el menor nivel con 3,4 %.

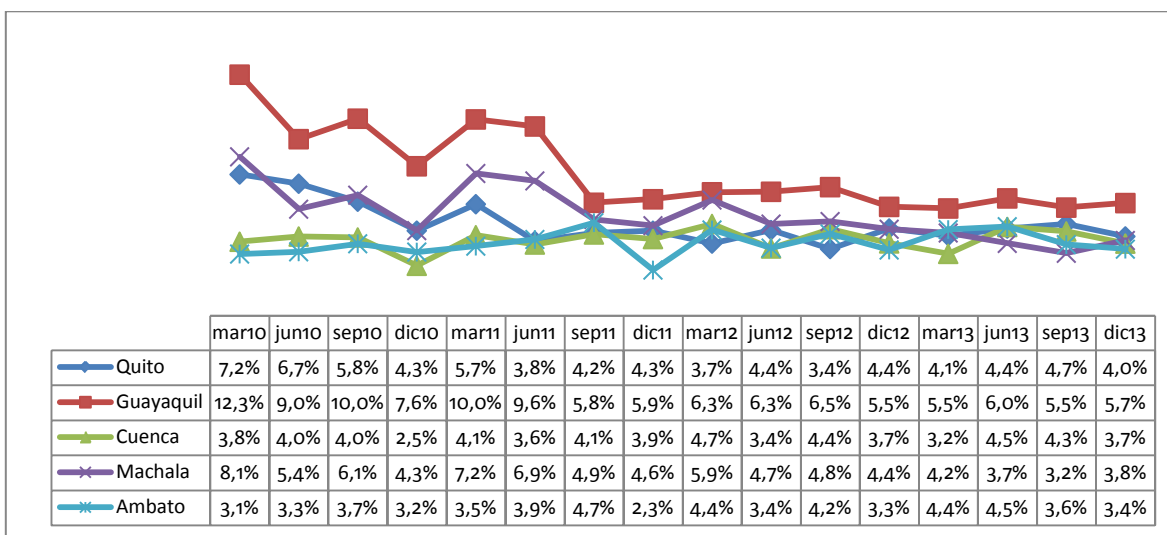


Figura 5. Tasa de Desempleo ciudades auto-representadas

Entre diciembre del 2012 a diciembre del 2013, la tasa de ocupación plena en Ambato cae de 54,5% a 48,0%, y en el caso de Guayaquil de 58,1% a 53,1%. En la ciudad de Quito se presenta un incremento de la Tasa de Ocupación Plena, en ambos casos la disminución es estadísticamente significativa.

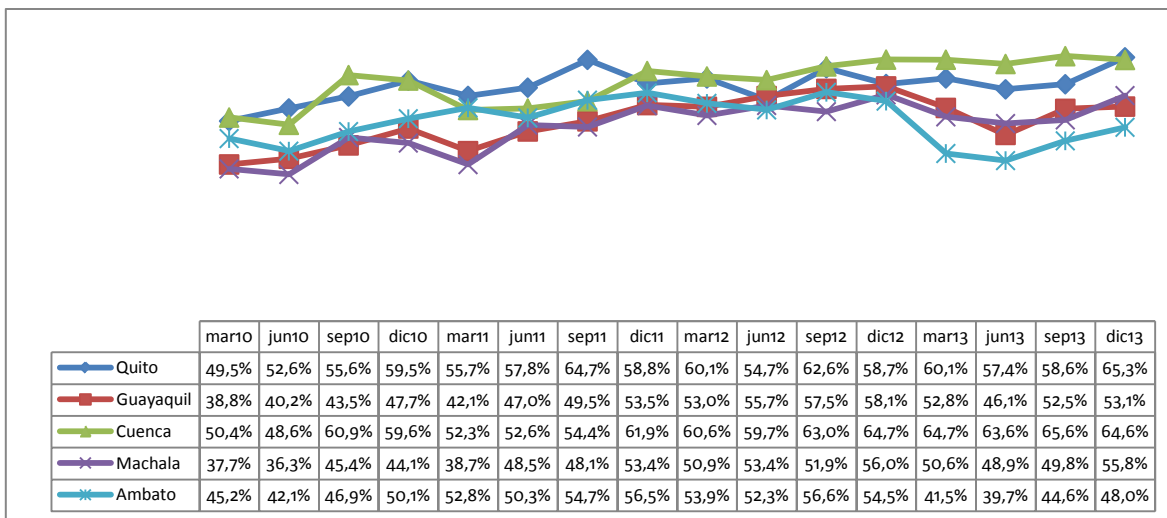


Figura 6. Tasa de Ocupación plena ciudades auto-representadas

Recíprocamente, las variaciones significativas en la tasa de subempleo suceden en las mismas ciudades donde la ocupación plena decrece. En estas la subocupación aumenta 6,9 y 10,6 puntos porcentuales, para Guayaquil y Ambato respectivamente.

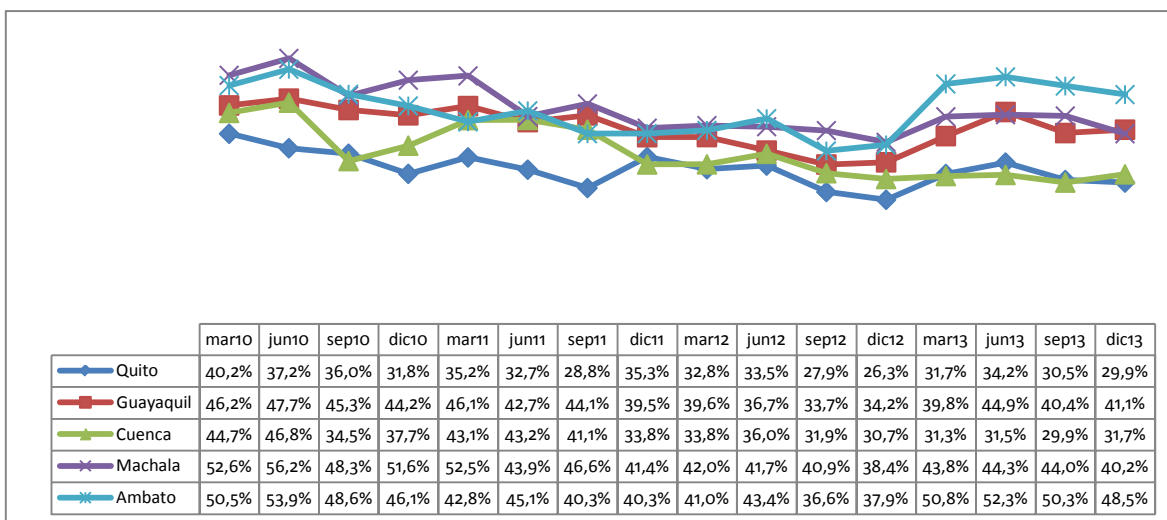


Figura 7. Tasa de Subempleo ciudades auto-representadas

Ocupado-Tipo de Empleador

Dentro de la estructura de economía laboral, es preciso analizar el lado de la demanda con el objeto de cuantificar su composición por tipo de empleador. En el Ecuador, desde el año 2007 se observa una tendencia estable a esta composición. En general de cada 10 plazas de trabajo, 8 son generadas por el sector privado y dos son generadas por el sector público.

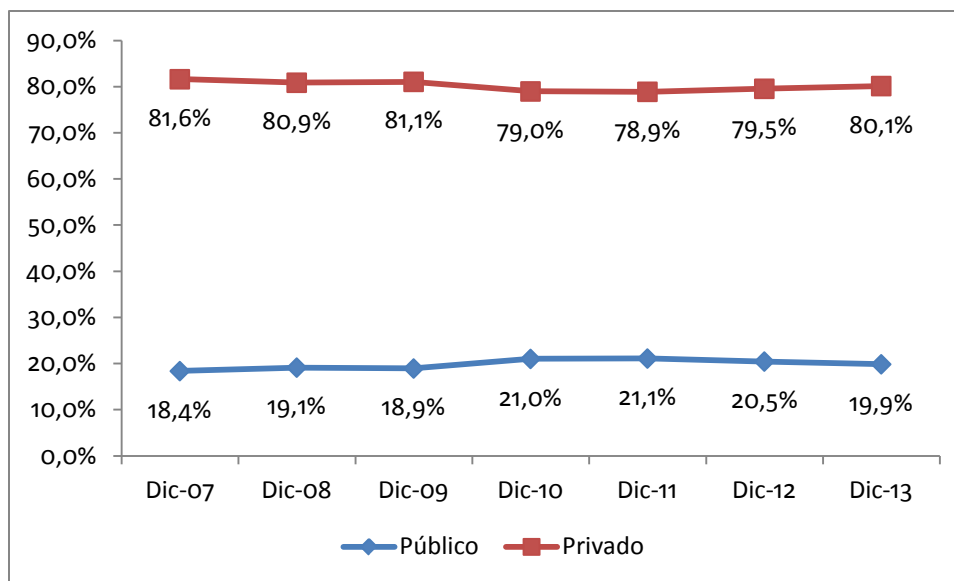


Figura 8. Ocupados por tipo de empleador;

Nota: La población de referencia son los ocupados asalariados: empleado de gobierno, empleado privado y jornalero o peón.

Ocupado Pleno – Seguridad Social

La cobertura de la seguridad social para los ocupados plenos presenta una tendencia creciente. Para diciembre del 2013 el 64,29% de los ocupados están afiliados al seguro social (IESS) frente al 60,64% en diciembre del 2012. Se hace la diferenciación entre el grupo de ocupados plenos que no tiene ningún tipo de afiliación a un seguro y aquellos que poseen otros distintos al IESS, por ejemplo ISSFA e ISSPOL, estos seguros representan el 5,39% del total de ocupados plenos en diciembre del 2013. La población que no tiene ninguna tipo de seguridad social en diciembre 2013 es del 30,32%.

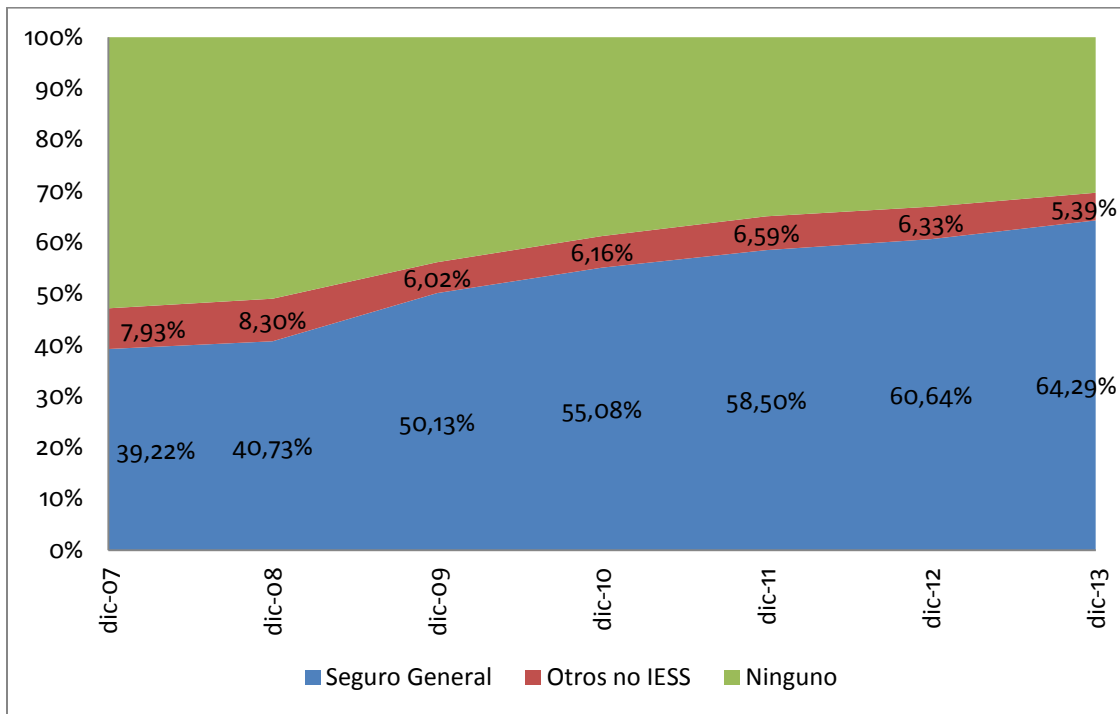


Figura 9. Ocupados plenos afiliados a la seguridad social

Anexos

Población en Edad de Trabajar (PET).

Comprende a todas las personas de 15 años y más.

Población Económicamente Activa (PEA).

Personas de 15 años y más que trabajaron al menos una hora en la semana de referencia o aunque no trabajaron, tuvieron trabajo (ocupados); o bien aquellas personas que no tenían empleo pero estaban disponibles para trabajar y buscan empleo (desocupados).

Desempleados.

Personas de 15 años y más que, en el período de referencia, presentan simultáneamente las siguientes características: a) Sin empleo, no estuvo ocupado la semana pasada y están disponibles para trabajar, b) Buscaron trabajo o realizaron gestiones concretas para conseguir empleo o para establecer algún negocio en las cuatro semanas anteriores.

Subempleados.

Personas que trabajaron o tuvieron un empleo durante el período de referencia considerado, pero estaban dispuestas y disponibles para modificar situación laboral a fin de aumentar la duración o la productividad de su trabajo, cumpliendo las siguientes condiciones: a) Haber trabajado menos de 40 horas, b) Desean trabajar más horas, es decir, tener

Glosario

otro empleo además de su empleo(s) actual(es), c) Estar disponibles para trabajar más horas. Incluyen adicionalmente otras formas de subempleo.

Ocupados Plenos.- Población constituida por personas ocupadas de 15 años y más que trabajan, como mínimo, la jornada legal de trabajo y tienen ingresos superiores al salario unificado legal y no desean trabajar más horas (no realizaron gestiones), o bien que trabajan menos de 40 horas y sus ingresos son superiores al salario unificado legal y no desean trabajar más horas (no realizaron gestiones).

Ocupados no clasificados.- Son aquellas personas ocupadas que no se pueden clasificar en ocupados plenos u otras formas de subempleo, por falta de datos en los ingresos.

Tasa de Desempleo.- Es el porcentaje que resulta del cociente entre el número de desocupados y la PEA.

Tasa de Subempleo Bruta.- Es el porcentaje que resulta del cociente entre el número de subempleados y la PEA.

Tasa de Ocupación Plena.- Es el porcentaje que resulta del cociente entre el número de ocupados plenos y la PEA.

Estamos mejorando continuamente con el afán de satisfacer sus necesidades, por esta razón hemos realizado cambios en las presentaciones. Agradecemos enviar sus comentarios y sugerencias al siguiente correo electrónico:

inec@inec.gob.ec

Todas las bases de datos del INEC ahora son libres en nuestra página web.

La base, los cálculos y la metodología están disponibles en la misma fuente.

Mayor información disponible en

www.inec.gob.ec

www.ecuadorencifras.com

Ecuador cuenta con el INEC

José Rosero Moncayo

DIRECTOR EJECUTIVO



www.inec.gob.ec
www.ecuadorencifras.com

Administración Central (Quito)
Juan Larrea N15-36 y José Ríofrío,
Teléfonos: (02) 2544 326 - 2544 561 Fax: (02) 2509 836
Casilla postal: 135C
correo-e: inec@inec.gob.ec