

# Reporte del Índice de Precios al Productor de Disponibilidad Nacional

Año Base 2015=100

Enero  
2017

## Reporte del Índice de Precios al Productor de Disponibilidad Nacional – Enero 2017

**Dirección Responsable de la Información Estadística y Contenidos**  
Dirección de Estadísticas Económicas

**Realizadores**  
Equipo técnico SIPRO

**Indicadores Económicos**  
Galo Arias

**Directora de Estadísticas Económicas**  
Lorena Naranjo

**Coordinador General Técnico de Producción Estadística**  
Markus Nabernegg

## Contenido

Resumen ejecutivo.....	4
1. Evolución de las variaciones mensuales de las Secciones del Índice de Precios al Productor de Disponibilidad Nacional.....	6
1.1 Índice de Precios de la Sección 0 Agricultura, Silvicultura y Pesca .....	7
1.2 Índice de Precios de la Sección 2 Productos alimenticios, bebidas y tabaco; textiles, prendas de vestir y productos de cuero.....	8
1.3 Índice de Precios de la Sección 3 Otros bienes transportables, excepto productos metálicos, maquinaria y equipo .....	9
1.4 Índice de Precios de la Sección 4 Productos metálicos, maquinaria y equipo.....	10
2. Incidencia de las Secciones a la Variación mensual del Índice de Precios del Productor de Disponibilidad Nacional.....	11
2.1 Productos con mayor Incidencia Positiva .....	12

## Resumen ejecutivo

El Instituto Nacional de Estadística y Censos (INEC), en su función de proveedor oficial de las estadísticas para Ecuador, pone a disposición de la ciudadanía los resultados del Índice de Precios al Productor de Disponibilidad Nacional, Año base 2015=100, de Enero 2017.

El Índice de Precios al Productor de Disponibilidad Nacional (IPP-DN) es un indicador de alerta a la inflación, que mide la evolución de los precios de los bienes producidos para el mercado interno, en el primer eslabón de la cadena de comercialización.

Los precios al productor, se recogen mediante entrevista cara a cara con los representantes de las empresas manufactureras; los productores agropecuarios presentes, tanto en los mercados mayoristas, como en las unidades de producción agropecuaria (terrenos) ubicadas al interior de los segmentos muestrales de la base de la Encuesta de Superficie y Producción Agropecuaria Continua ESPAC 2014; y con los pescadores en los puertos de desembarque y caletas.

Los resultados aquí presentados emergen del cambio de año base realizado al Índice de Precios al Productor que dio origen al nuevo año base 2015=100. A consecuencia de la revisión y actualización de los elementos metodológicos y conceptuales, así como de los procedimientos de cálculo del IPP-DN y operativos de campo, fue posible determinar las mejores opciones para conseguir un indicador representativo y preciso que se adapte a las tendencias actuales de la economía. Se consideró como marco de referencia las mejores prácticas de países de América Latina y recomendaciones internacionales.

En Enero 2017, el Índice de Precios al Productor de Disponibilidad Nacional se ubicó en 103,04, cuya variación mensual fue de 0,83%, la variación anual de -0,35% con respecto a enero del año pasado y una variación acumulada de 0,83% en lo que va del año. La sección que más aportó a la variación general mensual del indicador, fue la Sección 0 "Productos de la agricultura la silvicultura y la pesca", consignando una incidencia de 0,50%, dentro de esta sección el producto con mayor incidencia fue "maracuyá fresca" con 0,23%.

## ÍNDICE DE PRECIOS AL PRODUCTOR DE DISPONIBILIDAD NACIONAL (IPP-DN)

**El Índice de Precios al Productor de Disponibilidad Nacional registró para el mes de Enero 2017 una variación mensual de 0,83%.**

El Índice general presentó un resultado de 103,04, el cual representa una variación mensual de 0,83% superior a la del mes de diciembre; una variación acumulada de 0,83%, en enero del año anterior fue de 2,86% mientras que la variación anual se ubicó en -0,35% y en enero de 2016 fue de 1,84%.

El Índice de Precios de la Sección 0: “Productos de la agricultura, la silvicultura y la pesca”, presentó un crecimiento en la variación mensual de 1,15%; una variación acumulada de 1,15%, mientras que la variación anual presentó una disminución de -3,06 %. Dos de las cuatro divisiones de esta sección presentaron un incremento en sus precios, estas son: “Peces y otros productos de la pesca” con una incidencia de 0,47%; y la división de “Animales vivos y productos animales” con una incidencia de 0,08 %; por otra parte presentaron una disminución en sus precios las divisiones de “Productos de la silvicultura y la extracción de madera” con un aporte de -0,04% y “Productos de la agricultura la horticultura y la jardinería

comercial” con una incidencia de -0,01%.

El IPPDN de la sección 2: “Productos alimenticios, bebidas y tabaco; textiles, prendas de vestir y productos de cuero” consignó una variación mensual de 0,65%, mientras que la variación acumulada fue de 0,65%, una variación anual de 0,31%. La división que incide mayormente a la variación positiva mensual de esta sección fue: “Bebidas” con el 0,14%. Por otra parte, dentro de esta misma sección se presentó una variación negativa en la división “Productos de molinería y almidones y sus productos, otros productos alimenticios” con una incidencia del -0,04%.

El IPPDN de la Sección 3: “Otros bienes transportables, excepto productos metálicos, maquinaria y equipo” mostró una variación mensual de 0,28%, una variación acumulada de 0,28% y una variación anual de 0,40%. Las divisiones “Productos químicos básicos” y “Productos de horno de coque; productos de petróleo refinado; combustibles nucleares” presentan la mayor incidencia a la variación mensual positiva de esta sección, con un aporte de 0.03% cada una; Contrarrestando lo anterior la división “Productos de

caucho y productos plásticos” presenta una incidencia negativa de -0.01%.

### ENERO 2017 IPP-DN

(Año base 2015 = 100)

#### IPP-DN General

ÍNDICE	103,04
VAR. MENSUAL	0,83
VAR. ANUAL	-0,35
VAR. ACUMULADA	0,83

#### IPP-DN Sección 0: Productos de la Agricultura

ÍNDICE	107,08
VAR. MENSUAL	1,15
VAR. ANUAL	-3,06
VAR. ACUMULADA	1,15

#### IPP-DN Sección 2: Productos Alimenticios, bebidas y tabaco, textiles, prendas de vestir

ÍNDICE	99,83
VAR. MENSUAL	0,65
VAR. ANUAL	0,31
VAR. ACUMULADA	0,65

#### IPP-DN Sección 3: Otros Bienes Transportables

ÍNDICE	101,18
VAR. MENSUAL	0,28
VAR. ANUAL	0,40
VAR. ACUMULADA	0,28

#### IPP-DN Sección 4: Productos Metálicos, Maquinaria Y Equipo

ÍNDICE	98,03
VAR. MENSUAL	1,41
VAR. ANUAL	-0,84
VAR. ACUMULADA	1,41

La sección 4 “Productos metálicos, maquinaria y equipo” registró una variación mensual de 1,41% por otro lado la variación acumulada fue de 1,41% y la variación anual de -0,84%. La evolución ascendente de esta sección se explica por incremento de precios de la

división “Metales Básicos” que mostró una incidencia para el presente mes de 0,08%. Dos de las seis divisiones que componen esta sección no presentaron variaciones en sus precios.

**Tabla 1.** Variaciones mensuales, anuales y acumuladas

Variación	Ene.16	Feb.16	Mar.16	Abr.16	May.16	Jun.16	Jul.16	Ago.16	Sep.16	Oct.16	Nov.16	Dic.16	Ene.17
Mensual	2,86	-1,98	2,68	-1,24	-0,06	-0,84	0,12	0,29	1,00	-0,58	-0,47	-0,02	0,83
Anual	1,84	-1,21	0,77	0,38	1,01	-1,50	-0,87	-2,22	-0,97	0,77	1,13	1,65	-0,35
Acumulada	2,86	0,83	3,53	2,24	2,18	1,33	1,45	1,74	2,76	2,16	1,68	1,65	0,83

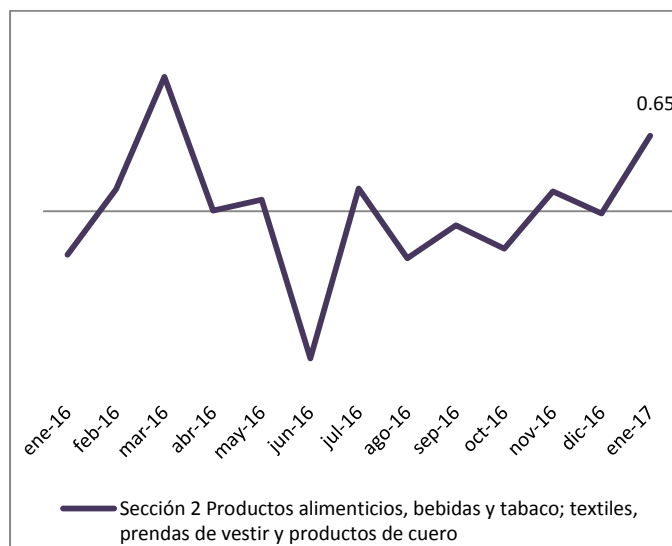
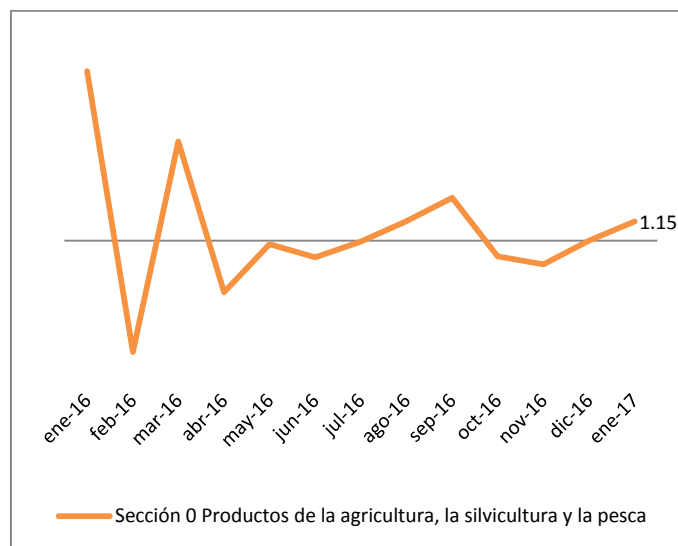
Fuente: Sistema de Indicadores de la producción SIPRO

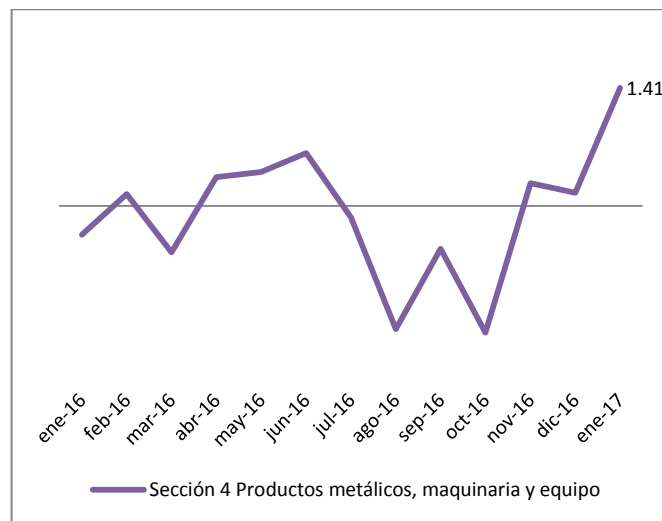
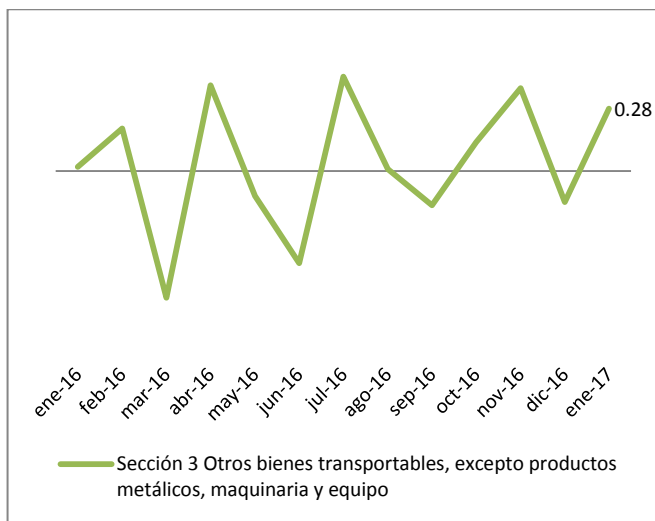
### 1. Evolución de las variaciones mensuales de las Secciones del Índice de Precios al Productor de Disponibilidad Nacional

El IPP de Disponibilidad Nacional, registró un incremento con respecto al mes anterior; esto se debe a que las cuatro secciones que conforman este indicador presentaron variaciones positivas; siendo la variación más importante la sección 0 “Productos de la agricultura, la silvicultura y la pesca” 1,15% ; seguida de

la sección 3 “Otros bienes transportables excepto productos metálicos maquinaria y equipo”1,41%; sección 2 “Productos alimenticios, bebidas y tabaco; textiles, prendas de vestir y productos de cuero”0,65% , y la sección 4 “Productos metálicos, maquinaria y equipo”0,28%.

**Figura 1.** Variación mensual de las Secciones que componen el IPP de Disponibilidad Nacional





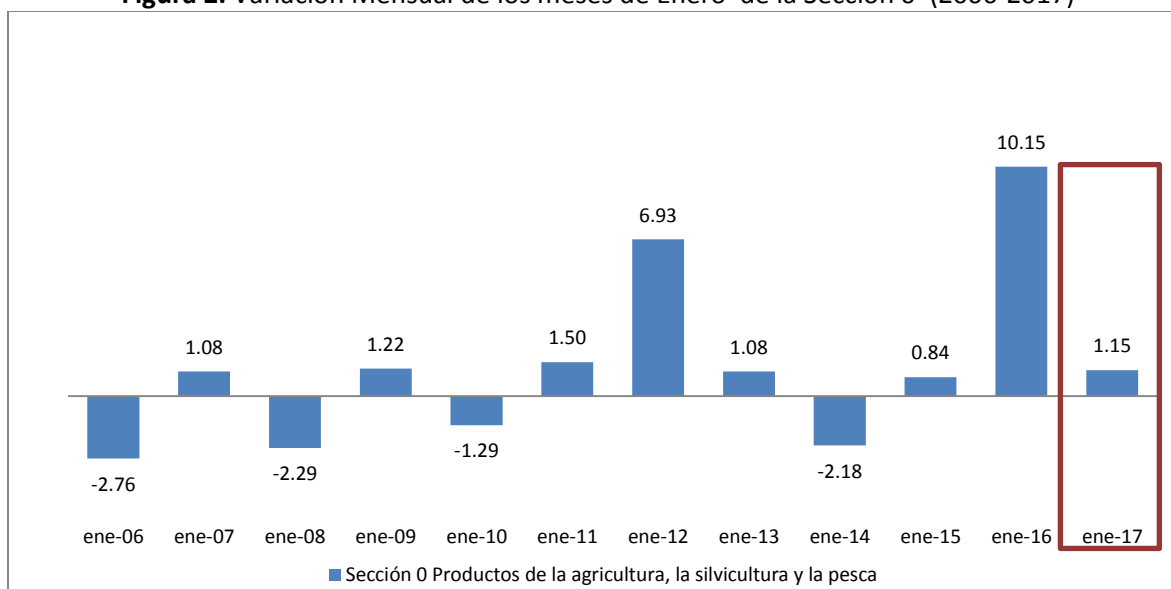
Fuente: Sistema de Indicadores de la Producción SIPRO

### 1.1 Índice de Precios de la Sección 0 Agricultura, Silvicultura y Pesca

El IPPDN de la Sección 0 “Productos de la Agricultura, Silvicultura y Pesca” registra una variación mensual y acumulada de 1,15%; la variación con respecto al mismo periodo del año anterior fue de -3,06%. Los productos que destacaron por su variación positiva fueron: “Cebollas frescas o refrigeradas” 89,97%; “Pepinos y pepinillos” 84,96% “Maracuyá fresca” 53,11%; “Naranjas frescas” 49,82%; “Piñas frescas o secas” 36,91%; “Moras frescas” 34,66%.

Adicionalmente en esta sección existieron productos con variaciones negativas importantes como: “Ciruelas frescas” -42,61%; “Ají” -34,19%; “Tomates de árbol frescos” -21,31 %; “Peras frescas variedades nacionales” -20,63%; “Arroz con cáscara” -16,31% y “Mandarinas frescas variedades tradicionales” -12,85%.

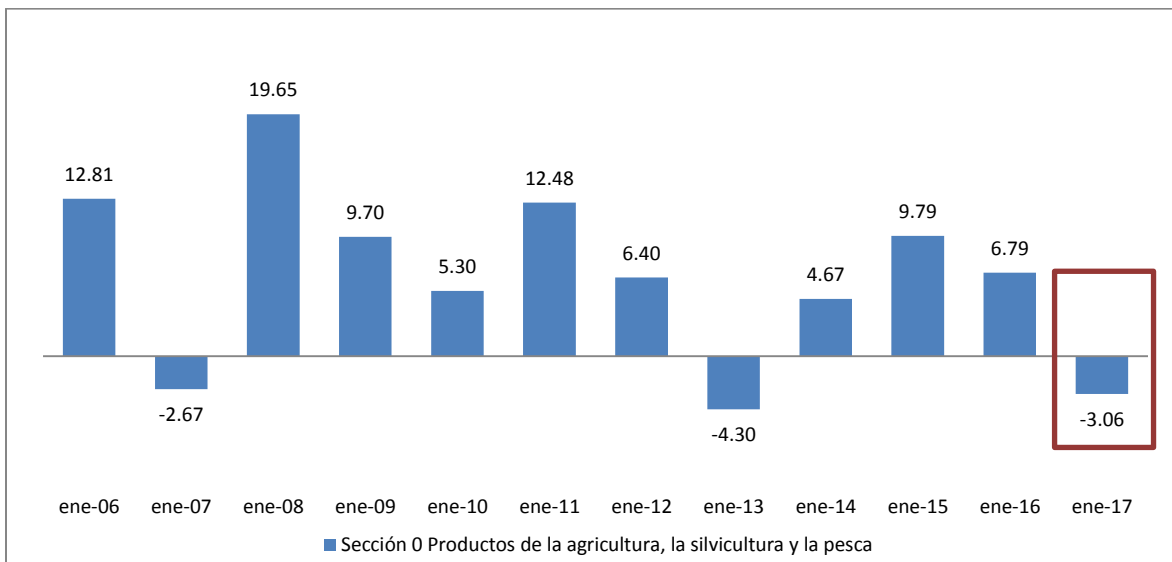
**Figura 2.** Variación Mensual de los meses de Enero de la Sección 0 (2006-2017)



Fuente: Sistema de Indicadores de la Producción SIPRO



**Figura 3.** Variación Anual de los meses de Enero de la Sección 0 (2006-2017)



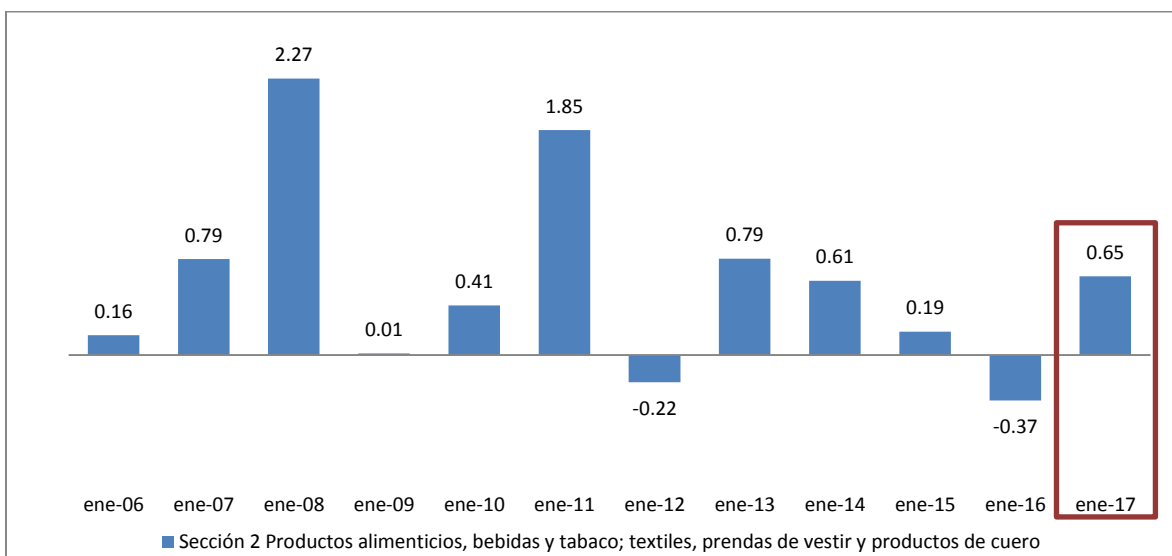
Fuente: Sistema de Indicadores de la Producción SIPRO

## 1.2 Índice de Precios de la Sección 2 Productos alimenticios, bebidas y tabaco; textiles, prendas de vestir y productos de cuero

El IPPDN de Precios de la Sección 2 “Productos alimenticios, bebidas y tabaco; textiles, prendas de vestir y productos de cuero”, presentó una variación mensual y acumulada de 0,65%, y una variación anual de 0,31%. El producto que presenta la variación

positiva más importante es: “Cerveza de malta” 10,24%. Por otra parte, el producto con variación negativa más notable es: “Arroz semielaborado” -4,96%.

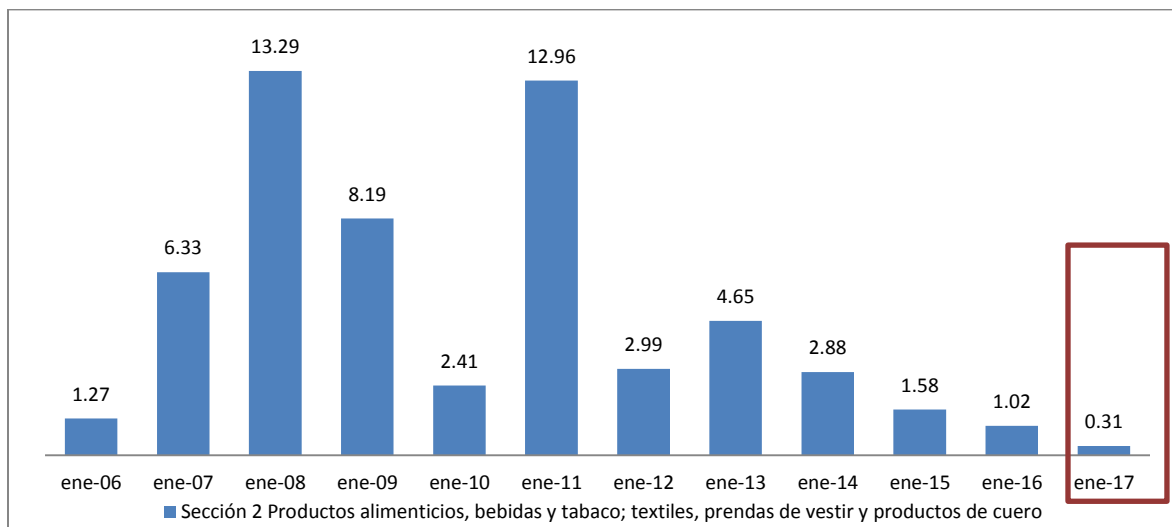
**Figura 4.** Variación Mensual de los meses de Enero de la Sección 2 (2006-2017)



Fuente: Sistema de Indicadores de la Producción SIPRO



**Figura 5. Variación Anual de los meses de Enero de la Sección 2 (2006-2017)**



Fuente: Sistema de Indicadores de la Producción SIPRO

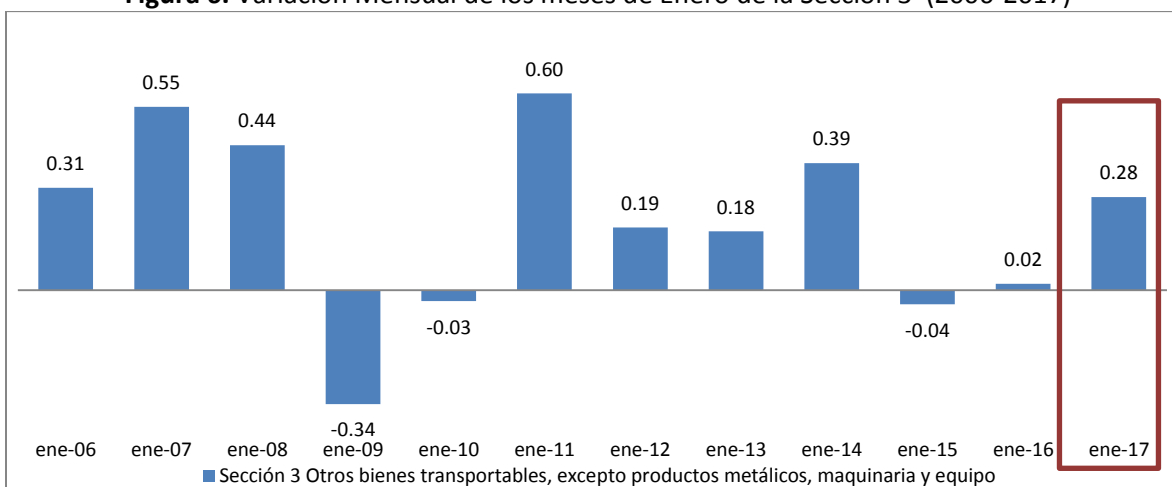
### 1.3 Índice de Precios de la Sección 3 Otros bienes transportables, excepto productos metálicos, maquinaria y equipo

El IPPDN de Precios de la Sección 3 “Otros bienes transportables, excepto productos metálicos, maquinaria y equipo”, presentó una variación mensual y acumulada de 0,28%, y una variación anual de 0,40%.

Las mayores variaciones positivas de esta sección se presentan en los productos: “Combustibles para aviones de retropropulsión de tipo gasolina”,

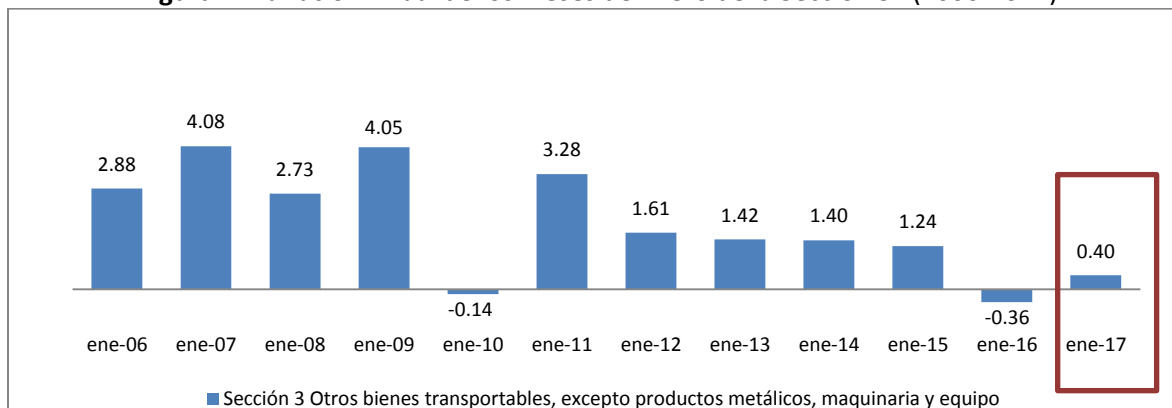
marcando una variación de 10,66% y “Bolígrafos, partes y piezas (excepto los recambios con puntas)” con una variación de 6,36%. Así también se presenta un variación negativa importante en el producto: “Otros tipos de contrachapado tableros de madera chapada y formas similares de madera laminada excepto de bambú” -6,32%.

**Figura 6. Variación Mensual de los meses de Enero de la Sección 3 (2006-2017)**



Fuente: Sistema de Indicadores de la Producción SIPRO

**Figura 7. Variación Anual de los meses de Enero de la Sección 3 (2006-2017)**



Fuente: Sistema de Indicadores de la Producción SIPRO

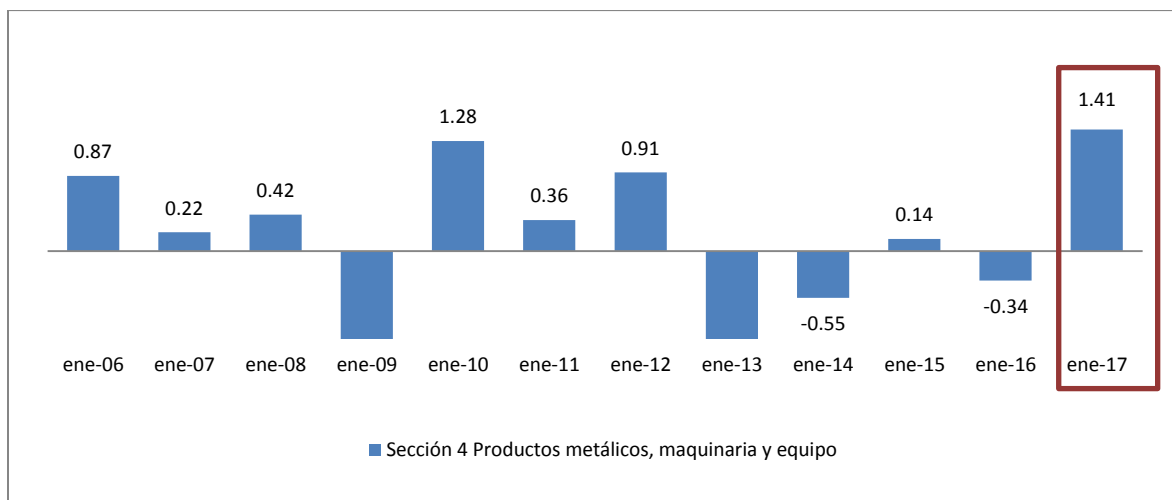
### 1.4 Índice de Precios de la Sección 4 Productos metálicos, maquinaria y equipo

El IPPDN de la Sección 4: “Productos metálicos, maquinaria y equipo” registró una variación mensual y acumulada de 1,41% y una variación anual de -0.84%.

Los productos con variación positiva más importante fueron: “Ángulos, perfiles y secciones sin otra

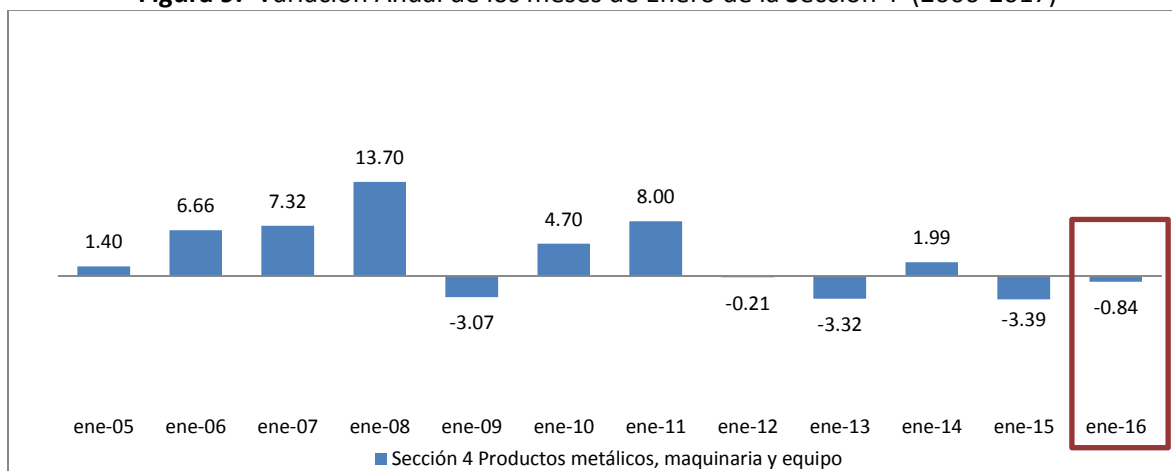
elaboración que el laminado en caliente, estirado en caliente o extruido de hierro o acero no aleado” 8,12%. En esta sección no existen variaciones negativas en ningún producto.

**Figura 8. Variación Mensual de los meses de Enero de la Sección 4 (2006-2017)**



Fuente: Sistema de Indicadores de la Producción SIPRO

**Figura 9.** Variación Anual de los meses de Enero de la Sección 4 (2006-2017)



Fuente: Sistema de Indicadores de la Producción SIPRO

## 2. Incidencia de las Secciones a la Variación mensual del Índice de Precios del Productor de Disponibilidad Nacional.

**Tabla 2.** Incidencia por Secciones

SECCIONES	DESCRIPCIÓN	PONDERACIONES (%)	INCIDENCIA (%)
Sección 0	Productos de la agricultura, la silvicultura y la pesca.	41,79	0,50
Sección 2	Productos alimenticios, bebidas y tabaco; textiles, prendas de vestir y productos de cuero.	28,90	0,18
Sección 3	Otros bienes transportables, excepto productos metálicos, maquinaria y equipo.	22,44	0,06
Sección 4	Productos metálicos, maquinaria y equipo.	6,87	0,09
<b>TOTALES</b>		<b>100</b>	<b>0,83</b>

Fuente: Sistema de Indicadores de la Producción SIPRO

La incidencia más representativa en enero 2017, provino de la sección 0 “Productos de la agricultura, la silvicultura y la pesca” 0,50%. La sección 2 “Productos alimenticios, bebidas y tabaco; textiles, prendas de vestir y productos de cuero” aportó a la variación del IPP-DN con el 0,18%; mientras que la sección 3 “Otros bienes transportables, excepto productos metálicos, maquinaria y equipo” aportó con

el 0,06% y finalmente la sección 4 “Productos metálicos, maquinaria y equipo” presentó una incidencia del 0,09%.

**Tabla 3** Productos que más inciden en la variación de la Sección 0

PRODUCTOS DE LA AGRICULTURA, LA SILVICULTURA Y LA PESCA			
Var. Mensual: 1,15%		Var. Anual: -3,06%	
Producto	Ponderación (%)	Porcentaje de Aporte (%)	Variación mensual (%)
Maracuyá fresca.	0,26	0,23	53,11
Rosas amarillas.	0,38	0,18	22,47
Moras frescas.	0,16	0,15	34,66
Otros Crustáceos frescos o refrigerados.	0,27	0,14	23,44
Naranjas frescas.	0,10	0,11	49,82
Piñas frescas o secas.	0,15	0,11	36,91
Hortalizas frescas.	0,13	0,05	26,06
Pepinos y pepinillos.	0,01	0,02	84,96
Cebollas frescas o refrigeradas.	0,03	0,02	89,97
Brócoli fresco o refrigerado.	0,03	0,01	34,28
Otros productos.	40,28	0,12	-

Fuente: Sistema de Indicadores de la Producción SIPRO

## 2.1 Productos con mayor Incidencia Positiva

En el siguiente cuadro se listan los productos que forman parte de la canasta IPP-DN y que han contribuido en mayor medida al comportamiento del índice general de precios.

**Tabla 4** Productos con mayor incidencia positiva

Var. Mensual: 0,83%		Var. Anual: -0,35%	
Producto	Ponderación (%)	Porcentaje de Aporte (%)	Variación mensual (%)
Camarones frescos o refrigerados de agua marina, provenientes de la pesca.	2.14	0.23	13.51
Pescados frescos o refrigerados provenientes de la pesca marina.	1.46	0.20	15.09
Leguminosas forrajeras	1.90	0.14	6.19
Cerveza de malta.	1.66	0.13	10.24
Maracuyá fresca.	0.26	0.10	53.11
Papas frescas o refrigeradas.	0.85	0.10	10.52
Rosas amarillas.	0.38	0.08	22.47
Nueces y almendras de Palma Africana.	1.03	0.07	6.50
Café sin descafeinar ni tostado con o sin cáscara.	3.60	0.07	1.70
Moras frescas.	0.16	0.06	34.66
Otros productos.	86.57	-0.35	-

Fuente: Sistema de Indicadores de la Producción SIPRO

La mayor incidencia positiva para el presente período provino de los “Camarones frescos o refrigerados de agua marina” con un valor de 0,23% y una variación mensual de 13,51%; seguido de los “Pescados frescos o refrigerados de la pesca marina” con un valor de 0,20%, y una variación de 15,09%, posteriormente

las “Leguminosas forrajeras” que refleja una incidencia del 0,14% como resultado de la variación que alcanzó el 6,19%.



[www.ecuadorencifras.gob.ec](http://www.ecuadorencifras.gob.ec)



@ecuadorencifras



INEC/Ecuador



Inec



INECEcuador



INEC Ecuador