

# PANORAMA LABORAL Y EMPRESARIAL DEL ECUADOR

2017

Laboratorio de Dinámica Laboral y Empresarial

 **INEC**  
instituto nacional de estadística y censos

# Contenido

- 1. Contexto macroeconómico**
  - 1.1. Estado y perspectivas de la economía ecuatoriana
  - 1.2. Breve análisis del Acuerdo Comercial Multipartes con la Unión Europea
  
- 2. Panorama laboral**
  - 2.1. Evolución general del mercado laboral entre 2015 y 2016
  - 2.2. Estructura y dinámica del empleo registrado
  - 2.3. Factores asociados a la reducción de las brechas salariales en Ecuador
  
- 3. Estructura y dinámica productiva en Ecuador**
  - 3.1. Heterogeneidad entre agentes
  - 3.2. Dinámica empresarial del sector productivo 2009-2015
  - 3.3. Análisis de supervivencia empresarial en Ecuador
  - 3.4. Empresas gacela en Ecuador
  - 3.5. Brechas productivas por tamaño de empresas en el Ecuador
  
- 4. Conclusiones**

Ecuador experimentó una contracción del PIB (-1,5%) en 2016, la primera en más de 10 años.

- Factores: Un precio del barril de petróleo bajo, dólar fortalecido y, en menor medida, el impacto del sismo del 16 de abril.

Las perspectivas mejoran para 2017:

- Previsión del crecimiento del PIB es de 1,4% según el BCE; la de CEPAL es 0,6%.

La reducción del valor de las importaciones hizo que la balanza comercial del 2016 sea positiva.

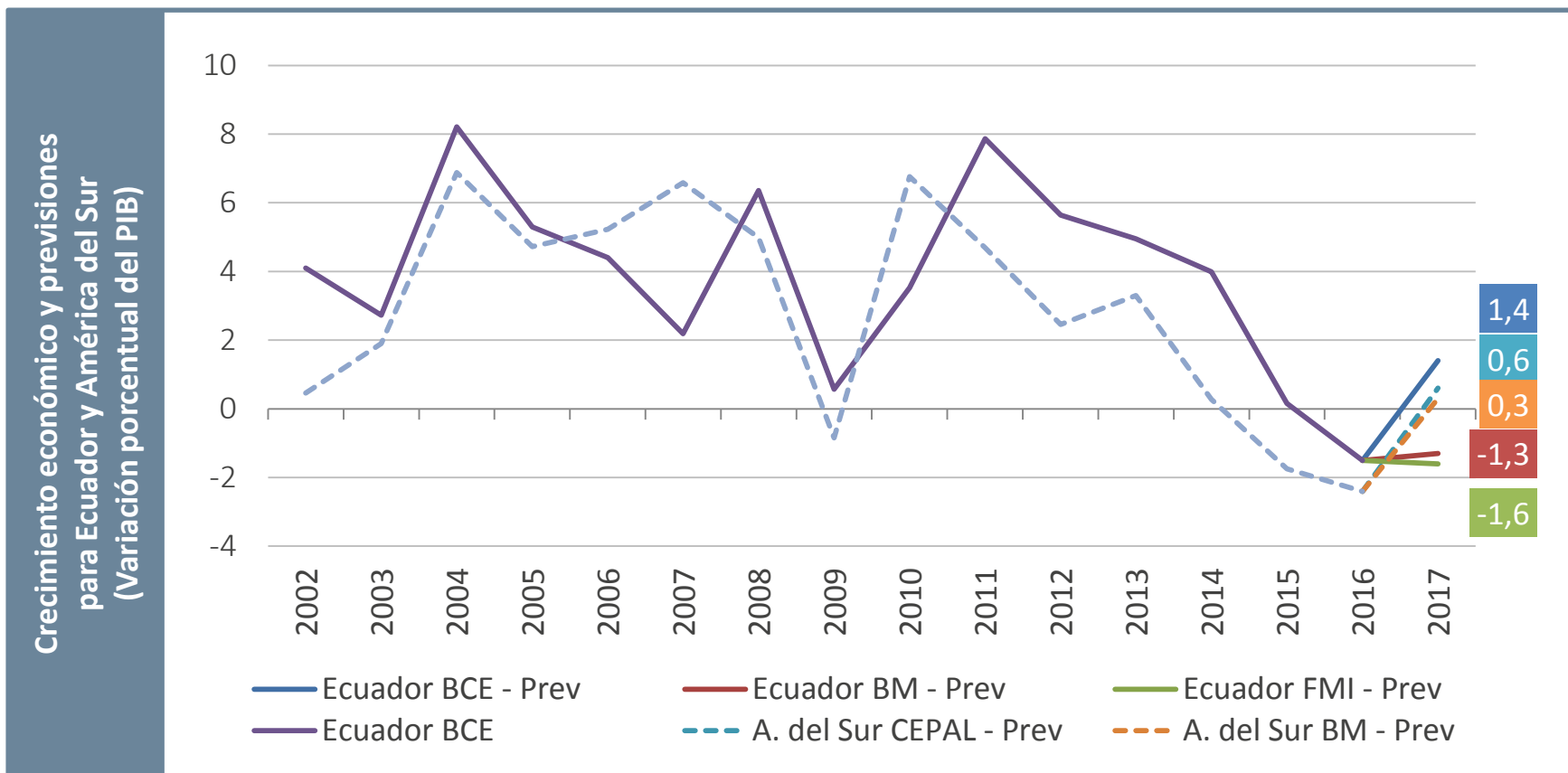
- Sin embargo, las exportaciones totales también decrecieron, principalmente las petroleras.

El ACM genera expectativas positivas por el lado de las exportaciones:

- Por el lado de las importaciones, el ACM podría ser un factor que aporte a la transformación productiva. Sin embargo, también hay riesgos relacionados a la baja productividad del sector manufacturero nacional.

# Estado y perspectivas de la economía ecuatoriana (1)

Durante el 2016, el Ecuador experimentó una contracción del PIB de -1,5%. Para 2017, las perspectivas mejoran.

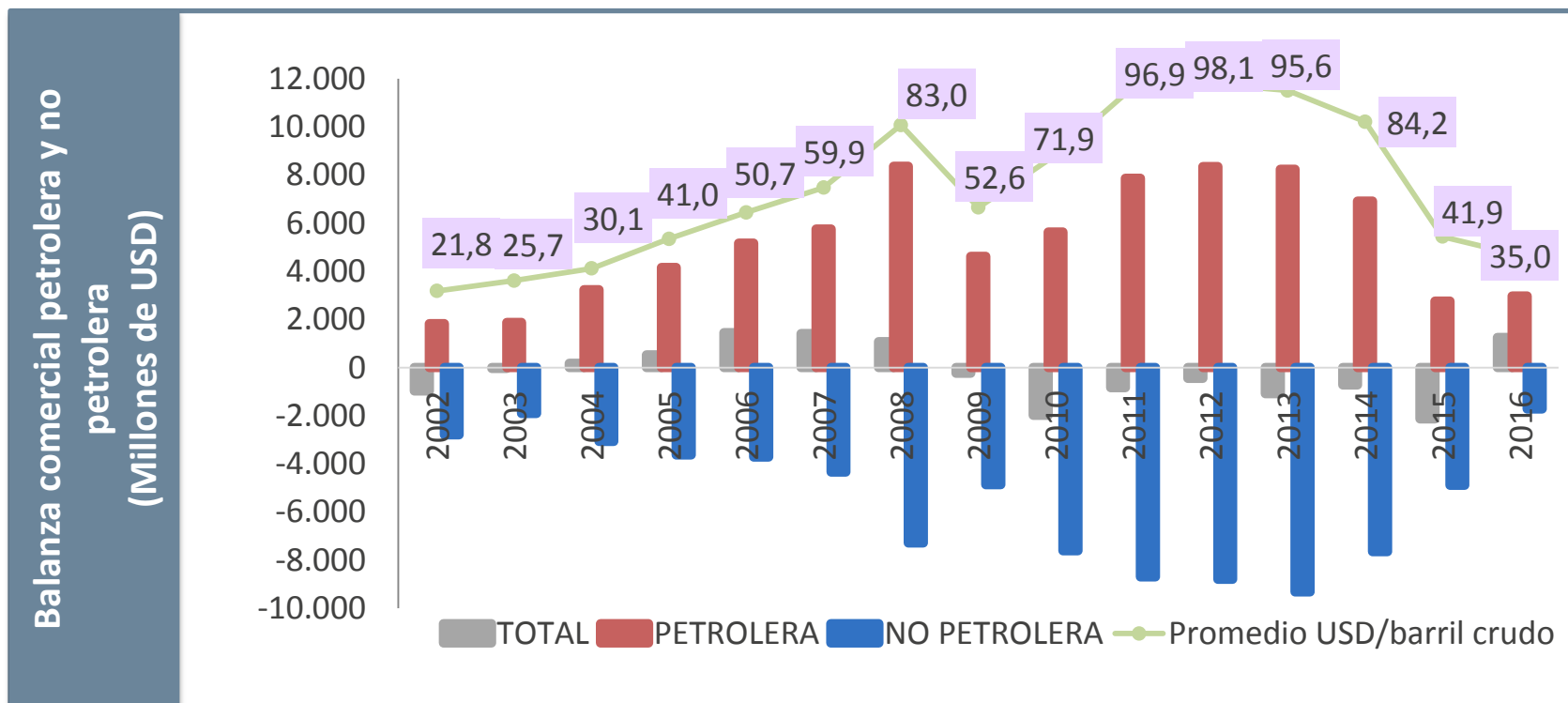


Nota: América del Sur comprende los siguientes 10 países: Argentina, Bolivia, Brasil, Chile, Colombia, Ecuador, Paraguay, Perú, Uruguay y Venezuela.

Fuente: Laboratorio de Dinámica Laboral y Empresarial, INEC, a partir de información del BCE, CEPAL, BM y FMI.

# Estado y perspectivas de la economía ecuatoriana (2)

La balanza petrolera es siempre superavitaria, mientras que la balanza no petrolera es deficitaria en todos los años y sus picos coinciden con los del precio del petróleo. El déficit más alto se alcanzó en 2013.



Notas: \*Incluye refinación de petróleo. \*\*Otros servicios incluye: actividades inmobiliarias y entretenimiento, recreación y otras actividades de servicios.

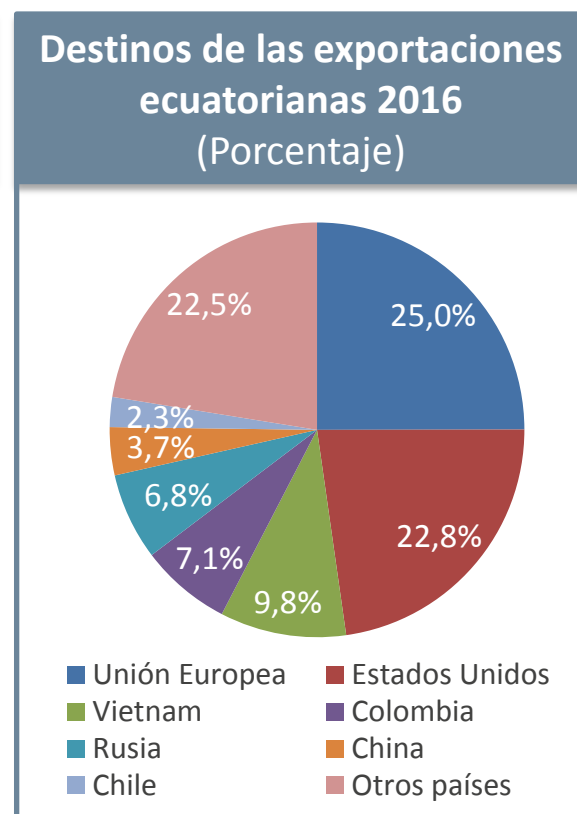
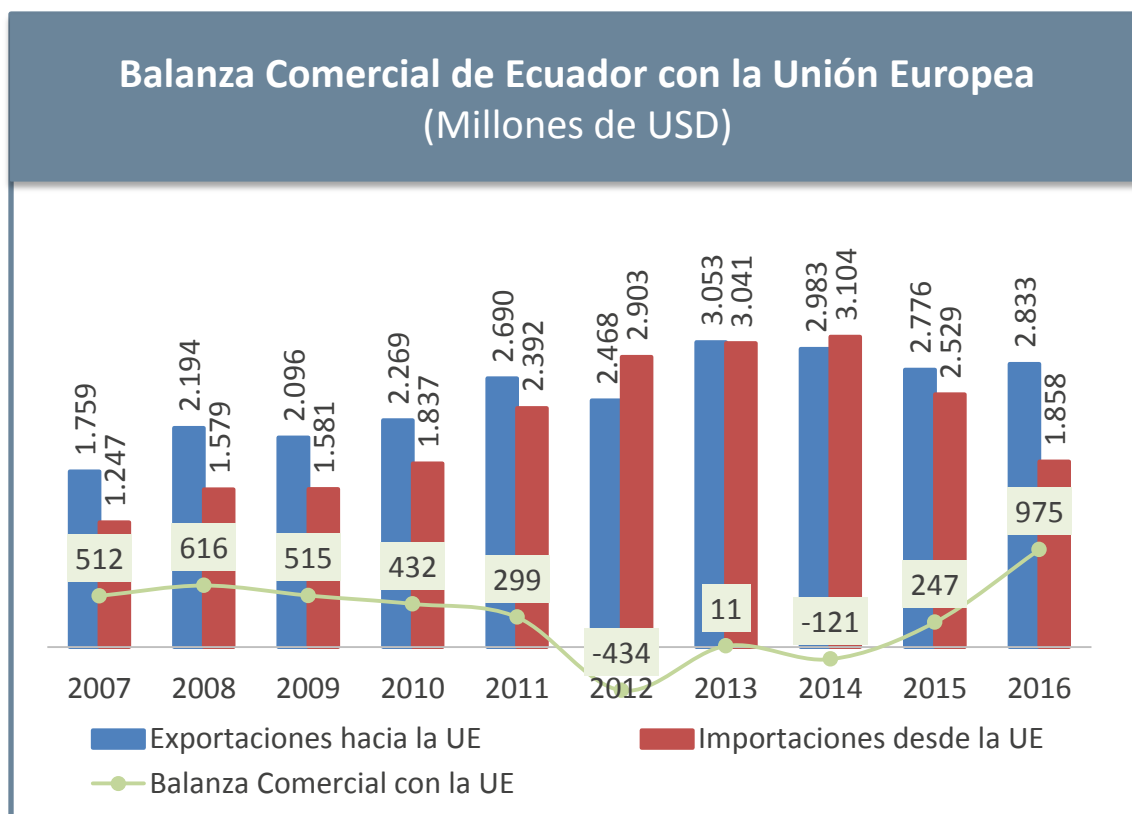
Fuente: Laboratorio de Dinámica Laboral y Empresarial, INEC, a partir de información del BCE, CEPAL, BM y FMI.

# Acuerdo Comercial Multipartes

## con la Unión Europea

Entre 2015 y 2016, el valor de las importaciones desde la UE se redujo en un 25,2%. Las exportaciones hacia el bloque europeo tuvieron un ligero crecimiento del 2,1%.

El mercado europeo es el destino de la cuarta parte de las exportaciones no petroleras.



## 2 Panorama laboral

La evolución del mercado laboral en el último año ha estado marcada por un deterioro en la calidad del empleo:

- Aumento de la tasa nacional de subempleo.
- Caída de los ingresos laborales.
- Aumento de la informalidad, del empleo no remunerado y del empleo independiente.

La desaceleración de la economía ecuatoriana se refleja también en el empleo registrado en el IESS.

- Incremento anual del 19,53% de afiliados voluntarios entre 2015 y 2016.
- La entrada neta a la seguridad social es negativa entre 2015 y 2016. Los asalariados son los que más contribuyen a esta caída.

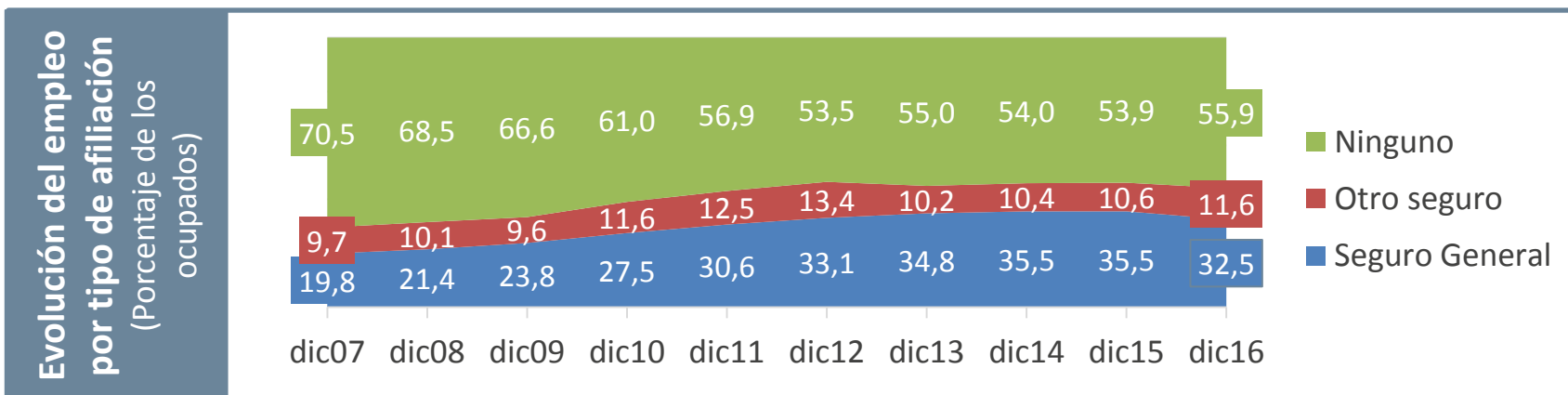
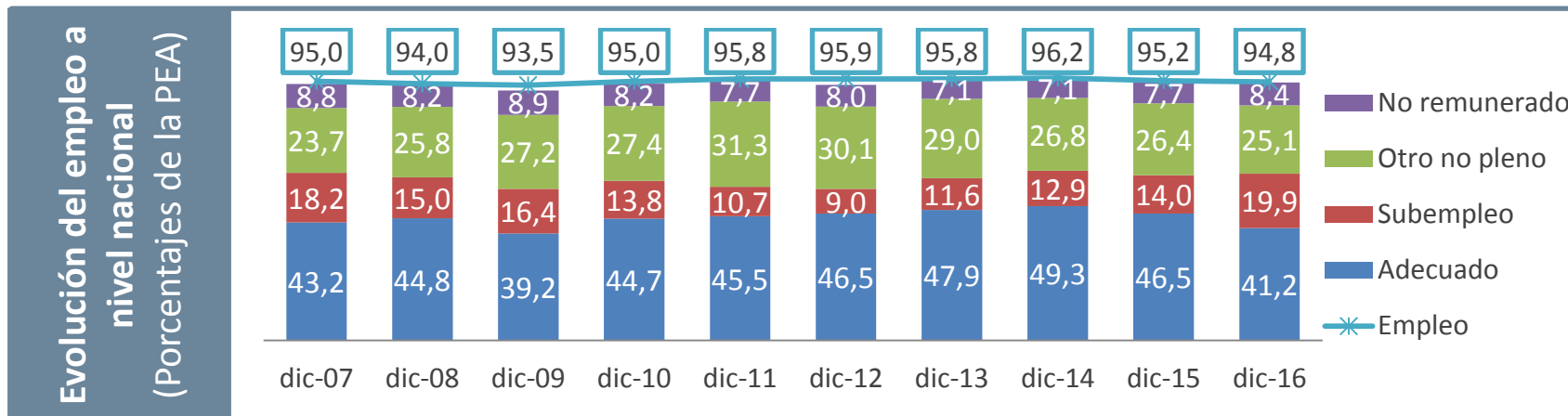
Principales hallazgos de estudio sobre la reducción de la desigualdad de los salarios entre 2010 y 2015 (-4 puntos en el coeficiente de Gini).

- La reducción de la heterogeneidad individual de los trabajadores fue el factor que más contribuyó a la disminución de la desigualdad salarial en Ecuador.
- Las características de las firmas se hicieron más homogéneas que las características de las personas en este período.

# Evolución general del mercado laboral

entre 2015 y 2016 (1)

Durante el 2016 la calidad del empleo se redujo a nivel nacional. La tasa de empleo adecuado cayó 5,3 puntos porcentuales (p.p.) y el subempleo se incrementó 5,9 p.p.



Fuente: Encuesta Nacional de Empleo, Desempleo y Subempleo, varios periodos.

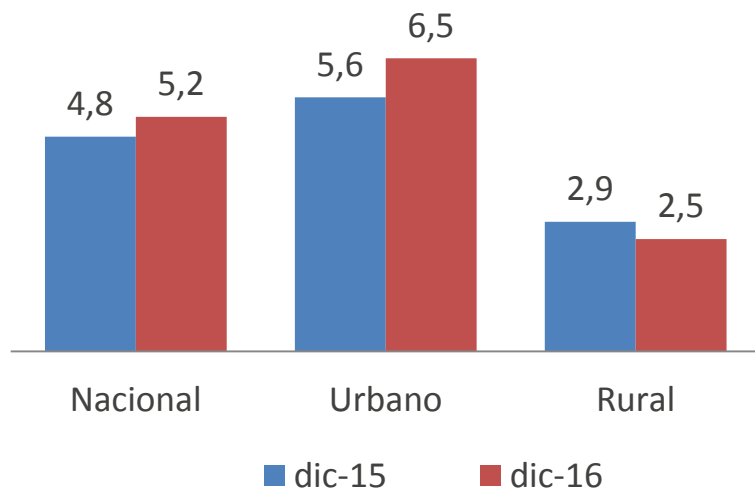


# Evolución general del mercado laboral

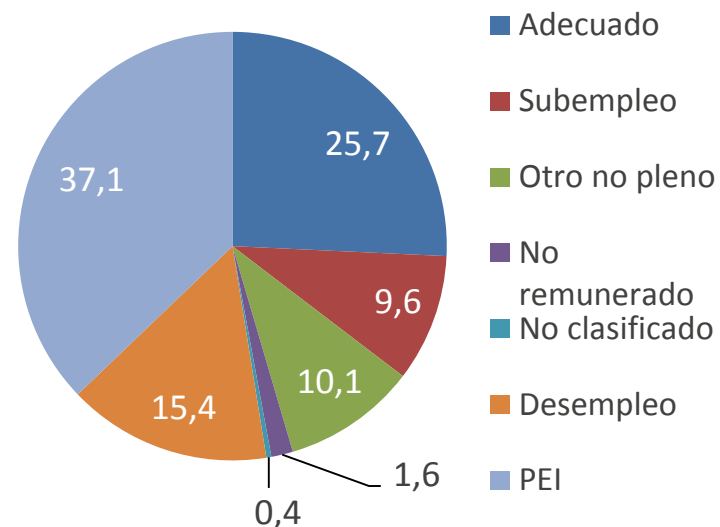
## entre 2015 y 2016 (2)

Si bien en el último año ya no se observa un incremento del desempleo a nivel nacional, sí se registra un aumento del desempleo urbano. En el área urbana, el 37% de personas desocupadas en diciembre 2016 estaba en la PEI el año previo, y el 26% estaba en el empleo adecuado; el 15,4% eran personas que permanecieron desempleadas.

### Tasa de desempleo nacional, urbana y rural (Porcentajes de la PEA)



### Composición desempleo urbano dic-16 por condición dic-15 (Porcentajes)



Fuente: Encuesta Nacional de Empleo, Desempleo y Subempleo, varios periodos.

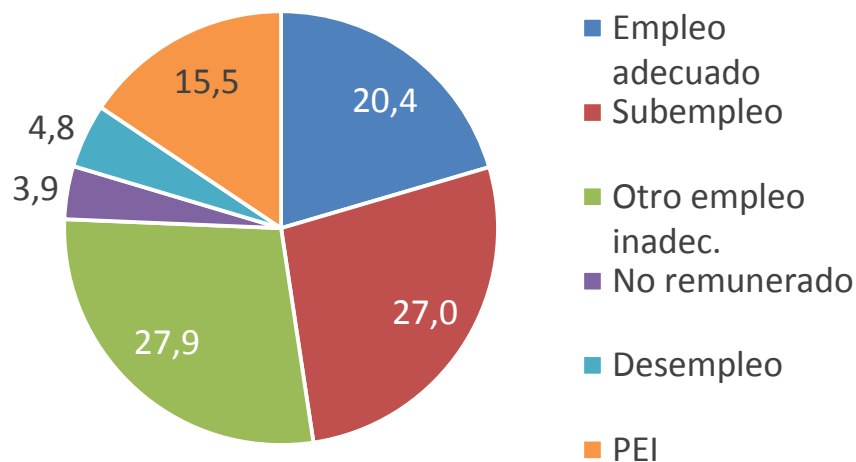
Fuente: Encuesta Nacional de Empleo, Desempleo y Subempleo, panel diciembre 2015 - diciembre 2016.

# Evolución general del mercado laboral

## entre 2015 y 2016 (3)

Entre diciembre 2015 y diciembre 2016, la tasa de subempleo registró un crecimiento estadísticamente significativo de 5,9 p.p., al pasar de 14% a 19,9%.

Transición de personas que ingresan al subempleo entre dic-15 y dic-16 (porcentaje)



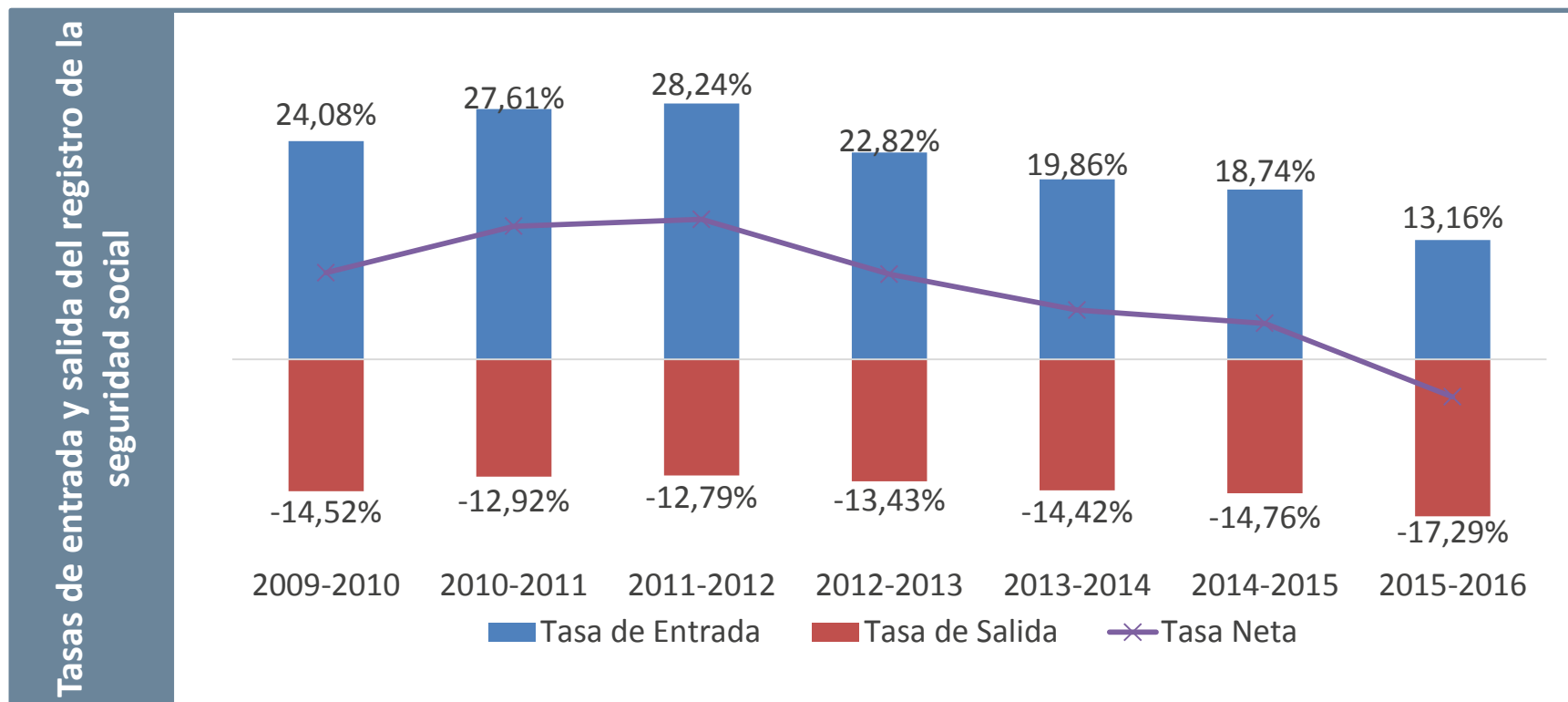
Del total de personas subempleadas a diciembre 2016:

- Solo el 27% estaba en igual situación el año anterior
- El 27,9% estaba en otro empleo inadecuado
- El 20,4% tenía un empleo adecuado
- El 15,5% era parte de la PEI

# Estructura y dinámica

## del empleo registrado

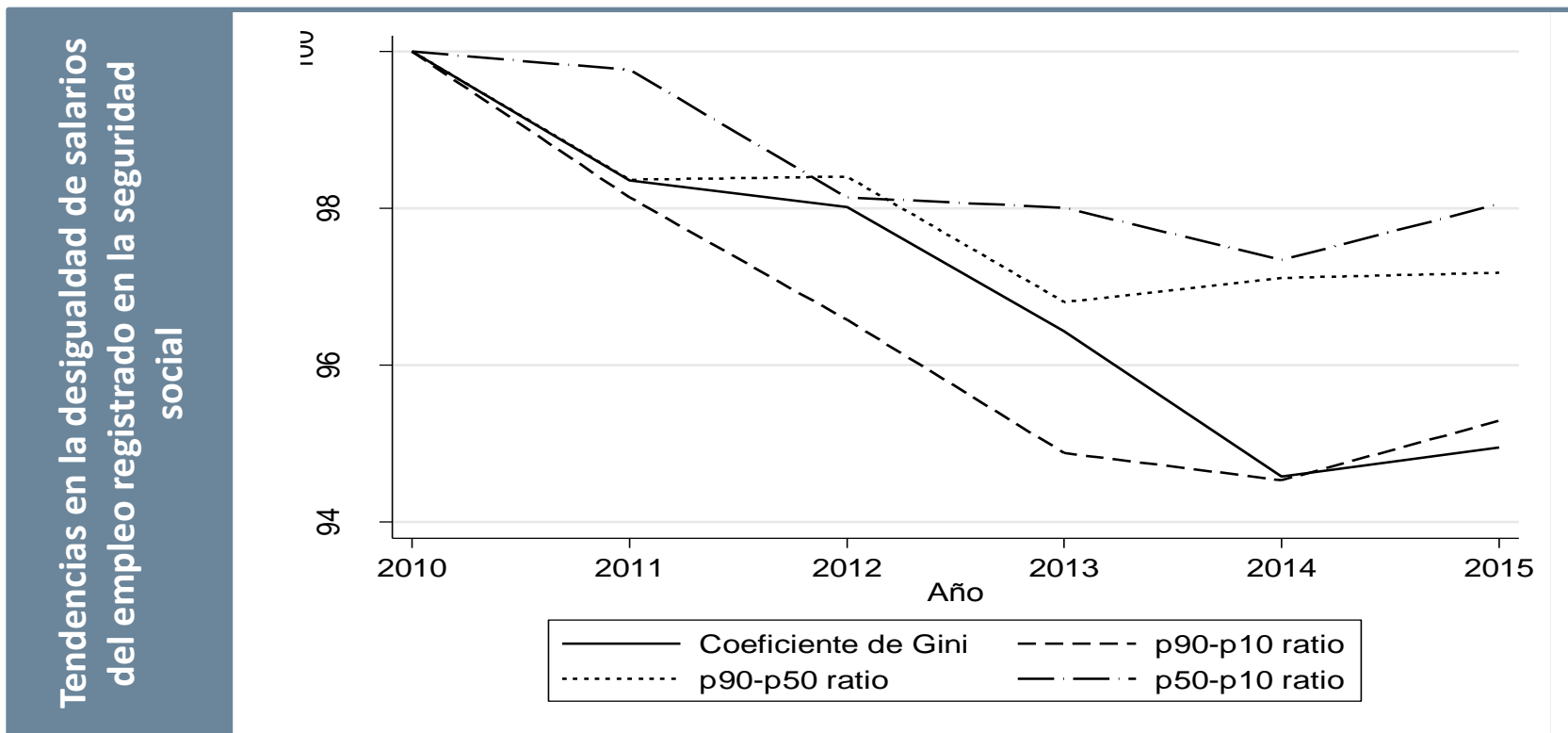
Se analiza las transiciones laborales –entradas y salidas del sistema– y las transiciones entre el régimen general de la seguridad social y el régimen voluntario, en un contexto de desaceleración de la economía. En parte, la reducción de empleo registrado del último año (-5,2%) se vio compensada por el aumento de afiliados voluntarios (19,5%).



Fuente: Laboratorio de Dinámica Laboral y Empresarial (LDLE), INEC.

# Factores asociados a la reducción de las brechas salariales en Ecuador (1)

La reducción de la desigualdad de ingresos laborales se evidencia al observar el ratio entre el percentil 90 y percentil 50, así como el ratio entre el percentil 90 y el percentil 10; denotando así que los trabajadores con salarios medios y con los salarios más bajos han mejorado su situación respecto a quienes más ganan.



Fuente: Laboratorio de Dinámica Laboral y Empresarial (LDLE), INEC.

# Factores asociados a la reducción

## de las brechas salariales en Ecuador (2)

Descomponer las fuentes de la reducción de la desigualdad de los salarios observada en Ecuador en el período 2010-2015, usando los datos del LDLE (que vinculan empleados y firmas).

La desigualdad puede descomponerse entre: (1) el pago individual al trabajador (que depende sus características) y (2) los pagos que realizan firmas a un trabajador con iguales características.

**Resultados preliminares:** Aplicando la metodología AKM, se encuentra que:

- La heterogeneidad entre trabajadores es el determinante más importante en la desigualdad de los salarios.
- También se observa que entre 2010 y 2015 se ha reducido más la heterogeneidad entre firmas que entre trabajadores.
- De todas formas, la reducción de la heterogeneidad entre trabajadores (no observable) explica el 56% de la reducción de desigualdad salarial y la reducción de la heterogeneidad entre firmas (no observables) explican el 28%. También existe contribución significativa de las características variantes en el tiempo.

La demografía empresarial refleja el estancamiento económico del año 2015:

- Existe una reducción del número de firmas activas así como reducciones del tamaño de las empresas.
- Las empresas de menor tamaño han sido las más afectadas.
- La tasa de supervivencia empresarial se reduce más de 15 puntos entre 2010 y 2015.

Estudio de supervivencia empresarial:

- La probabilidad de que una empresa creada entre 2010 y 2014 siga en funcionamiento luego de un año es de 82%.
- El 42% de firmas que se crean en un determinado año logran sobrevivir más de 5 años.
- La tasa de riesgo de desaparecer es menor para: empresas en sectores con alto crecimiento y gran cantidad de empresas; empresas más formales y con mayores ventas iniciales; con nóminas equilibradas en cuanto a edad, género y nivel de educación de sus trabajadores.

## Empresas gacela en Ecuador.

- Al 2015, las EG representan el 4,4% del total de empresas activas; el 42,6% de las HGE.
- Concentran apenas el 3,0% de las ventas totales y del empleo total de la economía.
- Pero exhibieron altas tasas de crecimiento en el período 2012-2015: las ventas crecieron 8 veces más y el empleo 3 veces más que la empresa promedio.
- Tienen una productividad media 39% por encima del promedio del total de las empresas activas.

## Estudio de brechas de productividad entre las empresas más pequeñas y las grandes.

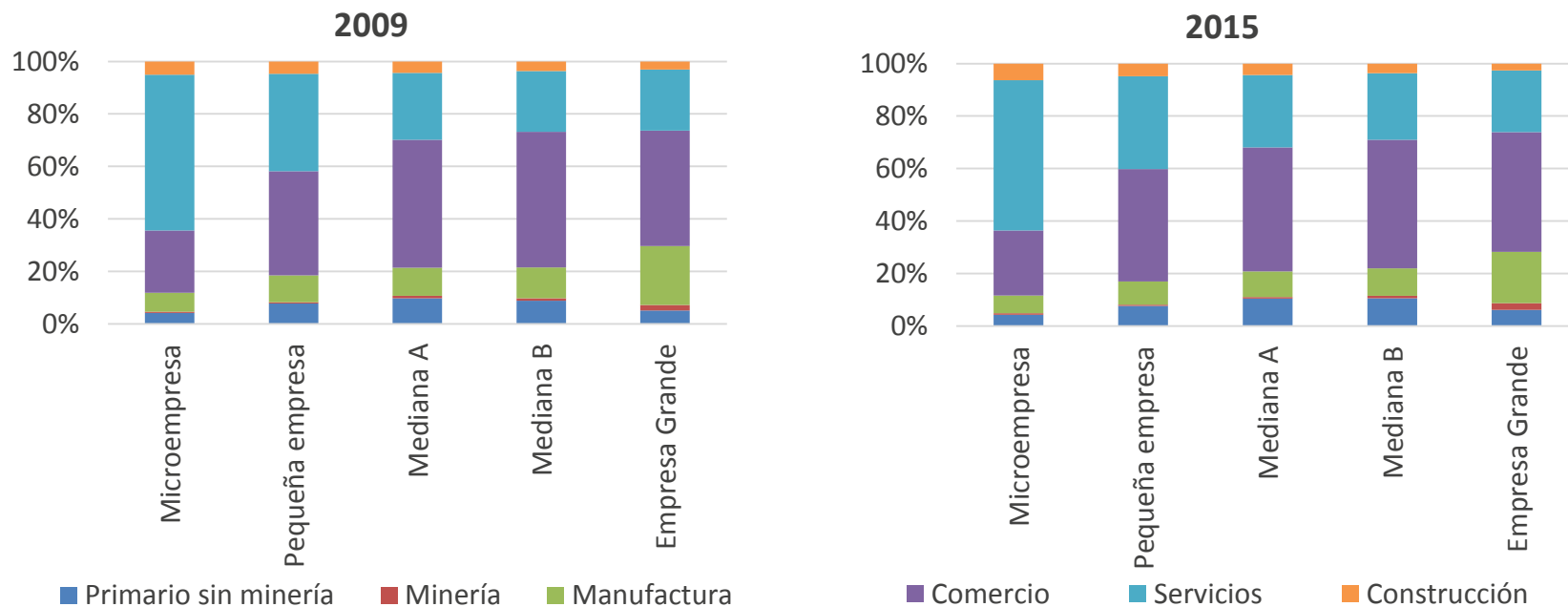
- Para el período 2009-2014, la eficiencia técnica y la especialización sectorial explican el 40,1% de las brechas productivas entre las grandes y las microempresas.
- La intensidad de capital fijo y el empleo calificado no contribuyen a la explicación de las diferencias de productividad entre firmas.

# Estructura empresarial 2009-2015:

## heterogeneidad entre agentes (1)

La estructura empresarial por tamaño y rama de actividad se mantienen entre 2009 y 2015, con mayor proporción de microempresas en los sectores de servicios y mayor proporción de empresas grandes en el comercio y la manufactura.

### Distribución sectorial de las firmas. Años 2009 y 2015

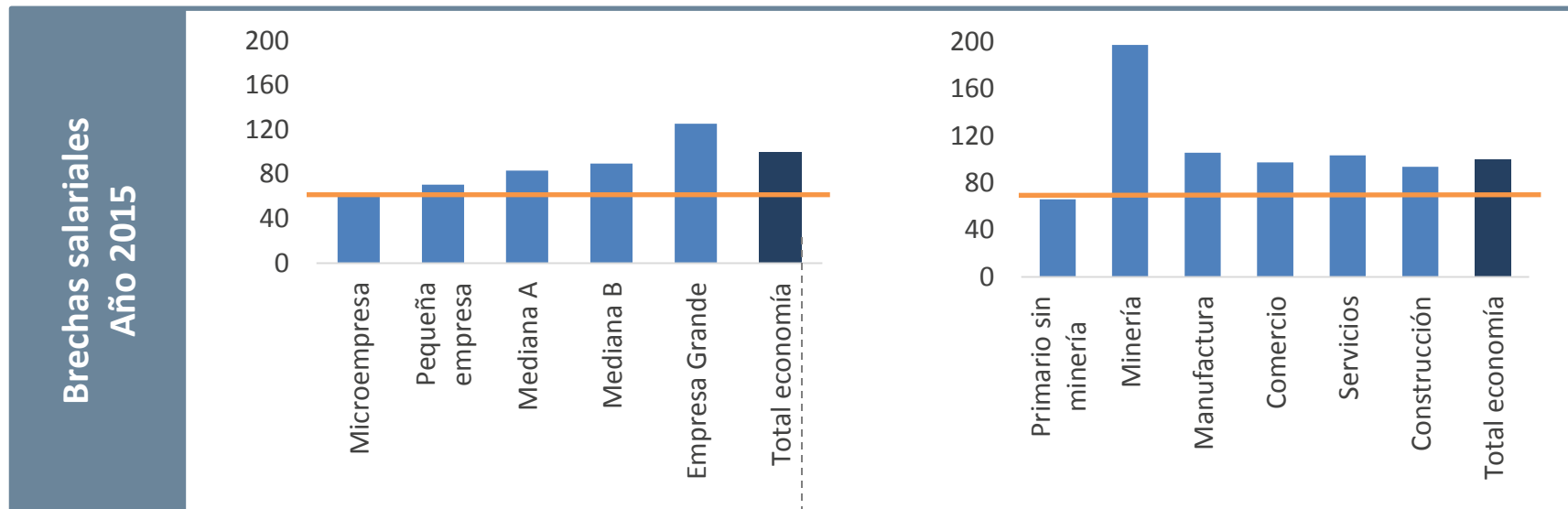


Fuente: Laboratorio de Dinámica Laboral y Empresarial (LDLE), INEC.



# Estructura empresarial 2009-2015:

## heterogeneidad entre agentes (2)



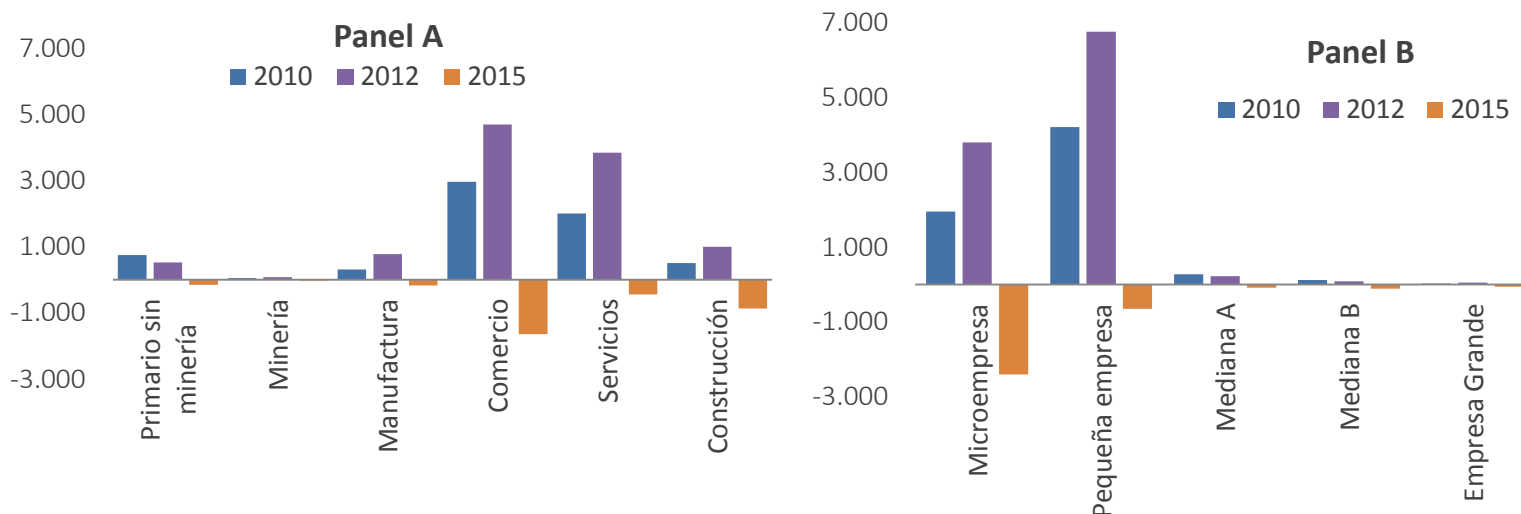
**Brechas de productividad Año 2015**

Sectores económicos	Microempresa	Pequeña empresa	Mediana A	Mediana B	Empresa Grande
Primario sin minería	23,4	79,3	94,7	84,6	100,0
Minería	1,4	4,9	11,0	10,9	100,0
Manufactura	9,1	27,2	37,7	45,7	100,0
Comercio	9,5	35,0	57,4	71,4	100,0
Servicios	11,8	33,4	41,1	44,3	100,0
Construcción	11,3	50,1	51,7	73,0	100,0
<i>Total</i>	8,9	31,2	43,0	48,8	100,0

Fuente: Laboratorio de Dinámica Laboral y Empresarial (LDLE), INEC.

# Dinámica empresarial del sector productivo 2009-2015

Creación neta de empresas por sector económico y tamaño



Supervivencia de las empresas manufactureras

Años	Nacidas en 2010	Nacidas en 2011	Nacidas en 2012	Nacidas en 2013	Nacidas en 2014
1	86,9%	85,8%	80,8%	82,8%	71,8%
2	75,8%	71,5%	69,1%	63,6%	
3	64,7%	62,8%	54,7%		
4	58,3%	52,1%			
5	50,5%				

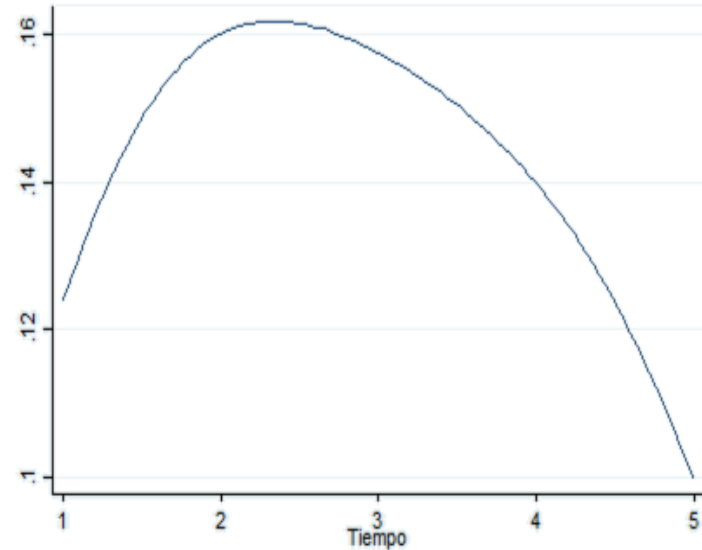
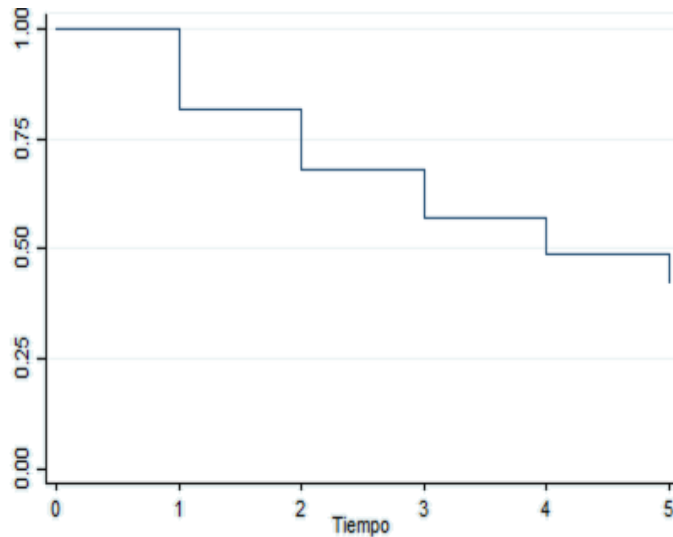
# Análisis de supervivencia empresarial

## en Ecuador (1)

La probabilidad de que una empresa nueva sobreviva por cinco años consecutivos es del 42,2%.

En los primeros años de existencia, la tasa de riesgo de desaparecer de las empresas es alta. Para las empresas que logran sobrevivir los primeros años, al consolidarse en el mercado, el riesgo de muerte cae.

Curva de supervivencia y función de riesgo de muerte para el total de empresas



Fuente: Laboratorio de Dinámica Laboral y Empresarial (LDLE), INEC.

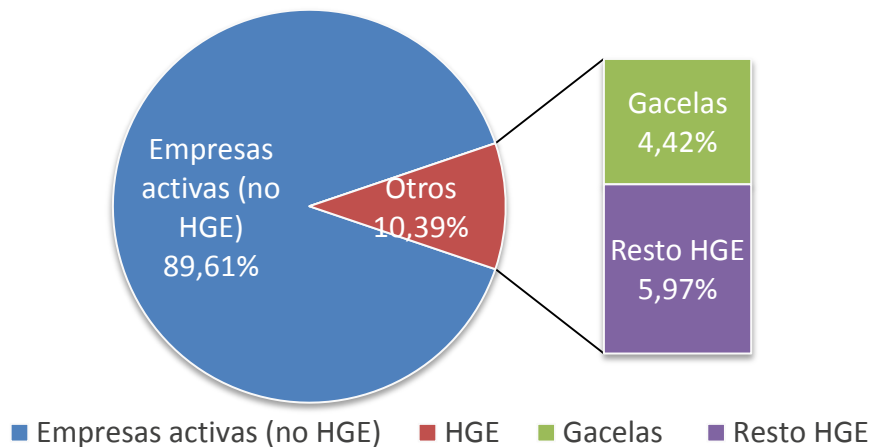
### Factores asociados a la muerte empresarial (Resultados del Modelo de Cox)

- Aquellas empresas que funcionan en sectores grandes poseen una menor tasa de riesgo de desaparecer.
- Ventas iniciales mayores en 1% representan una tasa de riesgo de desaparecer menor en un 11,9%.
- Las empresas que pagan niveles razonables de salarios, poseen una tasa de riesgo de muerte casi dos veces menor en comparación al resto.
- Las empresas con una menor tasa de riesgo de desaparecer son aquellas que poseen trabajadores con una edad promedio de 40 años.
- Las firmas que poseen una alta concentración (del 90%) de un género u otro, poseen una tasa de riesgo de muerte mayor en aproximadamente 25,5% que aquellas que poseen un nómina equilibrada (50%-50%).

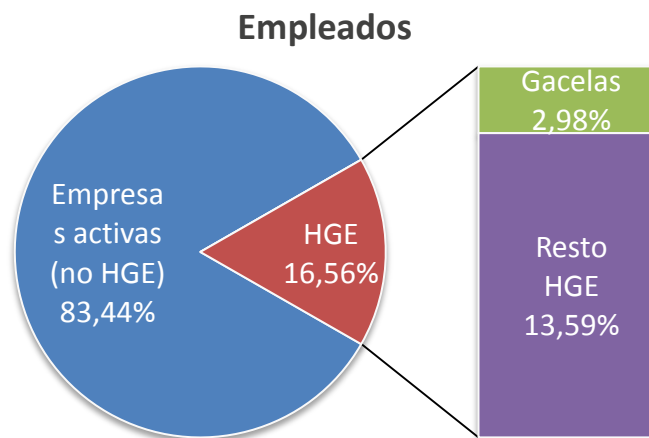
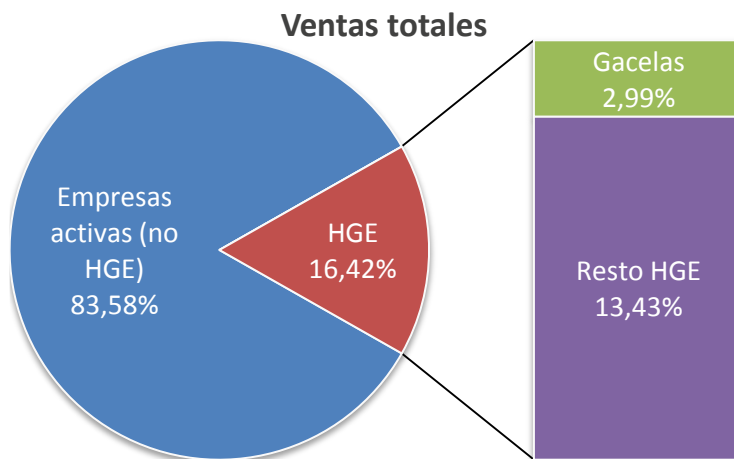
# Empresas gacela

## en Ecuador (1)

### Distribución de las empresas activas 2015 (Porcentaje del total)



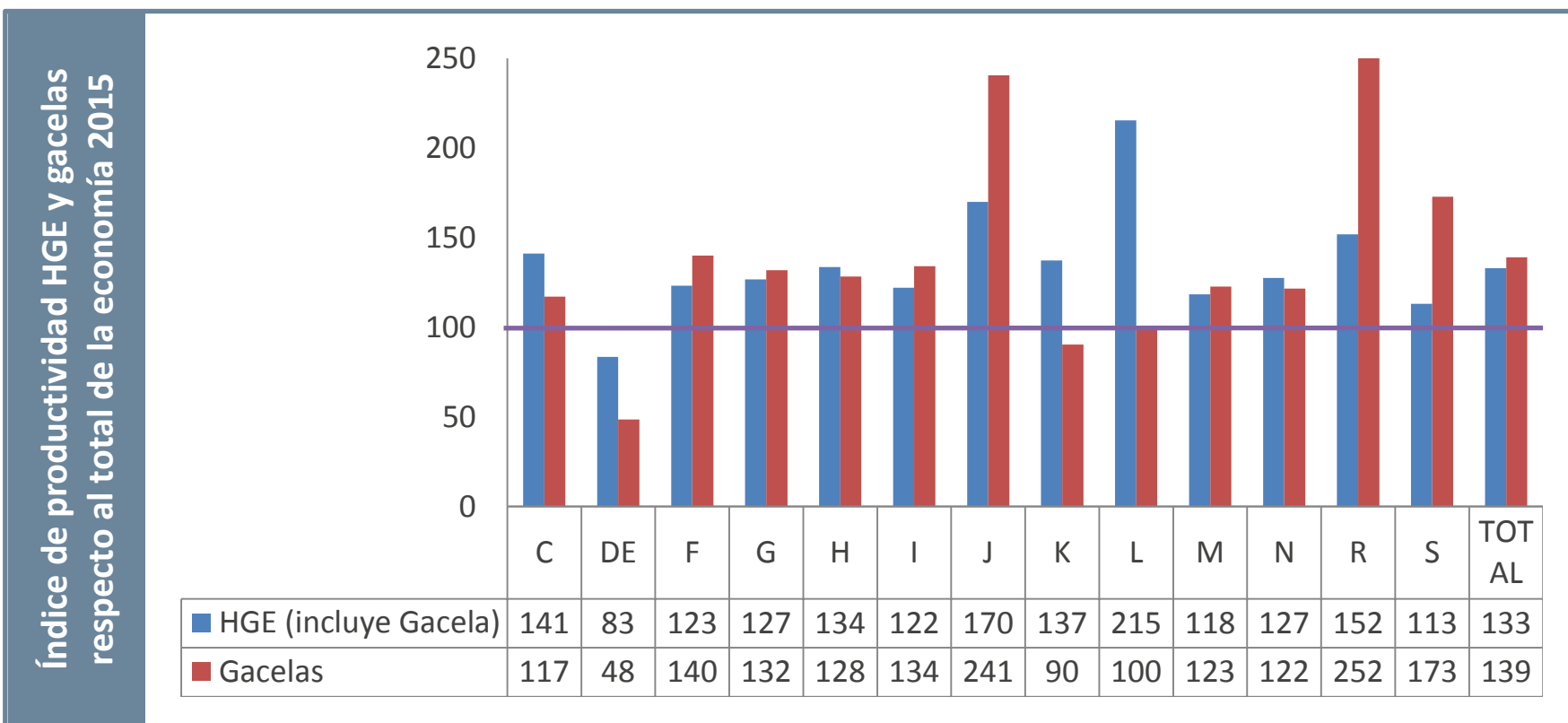
### Composición de ventas totales y empleados 2015



# Empresas gacela

## en Ecuador (2)

En el 2015, las empresas de alto crecimiento y gacelas presentan una productividad por encima del promedio del total de empresas activas: la productividad del trabajo está un 33% y un 39% por encima de la productividad media.



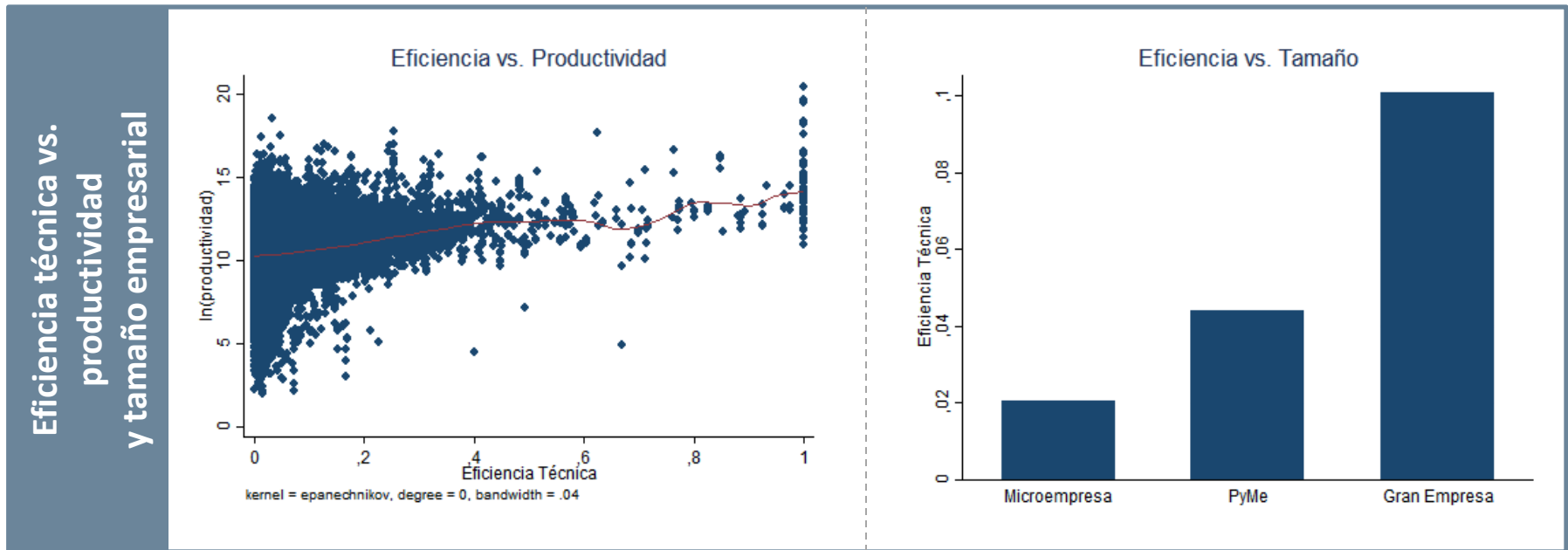
Fuente: Laboratorio de Dinámica Laboral y Empresarial (LDLE), INEC.

# Brechas productivas por tamaño

## de empresas en el Ecuador

### Resultado preliminar:

Al analizar los factores asociados a las brechas productivas con un modelo de efectos fijos para el período 2009-2014, se obtiene que la eficiencia técnica y la especialización sectorial explican el 40,1% de las brechas productivas entre las grandes y las microempresas. La intensidad de capital fijo y el empleo calificado no contribuyen a la explicación de las diferencias de productividad entre firmas.



Fuente: Laboratorio de Dinámica Laboral y Empresarial (LDLE), INEC.

# Conclusiones

- ▶ Ecuador experimentó una contracción del PIB (-1,5%) en 2016, la primera en más de 10 años. La causa principal del bajo desempeño fue un precio del barril de petróleo aún reducido durante el 2016.
- ▶ La firma del Acuerdo Comercial Multipartes (ACM) con la Unión Europea representa un notable incentivo para el sector exportador-privado, ya que el mercado europeo es el destino de la cuarta parte de las exportaciones no petroleras ecuatorianas.
- ▶ La evolución del mercado laboral en el último año se encuentra marcada por un deterioro en la calidad del empleo. Esto se refleja en un aumento de la tasa de subempleo, caída de los ingresos laborales, aumento de la informalidad, y un incremento del empleo no remunerado.



# Conclusiones

- ▶ La demografía empresarial refleja el estancamiento económico del año 2015: para este año existe una reducción del número de firmas activas así como reducciones del tamaño de las empresas.
- ▶ Se presenta un ejercicio para la identificación de empresas gacela en Ecuador. Al 2015, las empresas gacela representaron el 4,42% del total de empresas activas; y el 42,57% de las empresas de alto crecimiento. Las gacelas concentraron apenas el 3,0% de las ventas totales y del empleo total de la economía.
- ▶ En Ecuador existen considerables brechas de productividad entre las empresas más pequeñas y las grandes que parecen explicarse por la eficiencia técnica y la especialización sectorial de las empresas.



[www.ecuadorencifras.gob.ec](http://www.ecuadorencifras.gob.ec)



@ecuadorencifras



INEC/Ecuador



@InecEcuador



INECEcuador



INEC Ecuador



[t.me/ecuadorencifras](https://t.me/ecuadorencifras)