

Resumen ejecutivo

En el presente documento se exhiben los resultados de los principales indicadores laborales a partir de la Encuesta Nacional de Empleo, Desempleo y Subempleo (ENEMDU)¹ del mes de marzo 2014, elaborada por el Instituto Nacional de Estadística y Censos (INEC). Los resultados aquí presentados se basan en la metodología vigente a partir de junio de 2007 y son calculados para la población de 15 años y más. A pesar de que ésta encuesta tiene por primera vez cobertura urbana y rural, las evoluciones comprenden los datos sólo de la zona urbana, por temas de comparabilidad con los marzos anteriores.

En marzo de 2014 se evidencia que el desempleo a nivel nacional urbano se ubicó en 5,58%, frente al 4,61% observado en marzo del año anterior. El subempleo, en marzo 2014, se ubicó en 44,25%, mientras que en el mismo mes del año anterior se ubicó en 44,78%. La ocupación plena se ubica en 49,81% en marzo 2014, frente a un 48,66% en marzo 2013.

Dentro de las ciudades auto-representadas (Quito, Guayaquil, Cuenca, Machala y Ambato), la tasa de desempleo tuvo su mayor variación en la ciudad de Ambato, donde pasó de 4,39% en marzo 2013 a 5,81% en marzo 2014. La tasa de ocupación plena presentó la mayor variación en la ciudad de Quito, donde pasó de 60,07% en marzo 2013 a 67,65% en marzo 2014. Por su parte, la tasa de subempleo tuvo su mayor variación en la ciudad de Cuenca, en la cual pasó de 31,31% en marzo 2013 a 36,44% en marzo 2014.

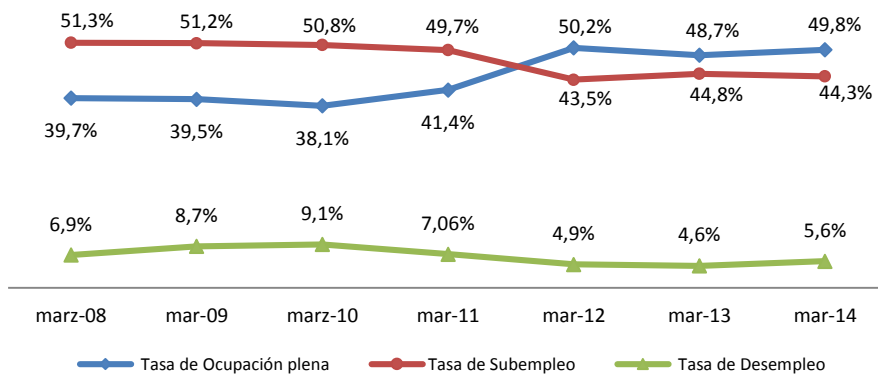
En Ecuador, de cada 10 plazas de trabajo, 8 son generadas por el sector privado y 2, por el sector público. Esta relación ha sido estable en los últimos años.

¹ En el contexto de cambio del marco maestro de muestreo de las encuestas de hogares, desde septiembre 2013 se incluye estimaciones de población a partir de las proyecciones de población 2010. Los cambios en tendencias de crecimiento poblacional entre septiembre 2013 y anteriores períodos responden a la inclusión de éste ajuste de población. Antes de septiembre del 2013, las proyecciones de población en base al Censo de Población 2001 eran la referencia para ponderar la población. Este procedimiento no afecta las estimaciones de los diferentes indicadores calculados del mercado laboral, presentados en este documento, ni sus series históricas.

Desempleo, ocupación plena y subocupación

En el primer trimestre 2014, la tasa de ocupación plena (TOP) se ubicó en 49,8% y en el mismo periodo de referencia del año anterior fue de 48,7%; mientras que la tasa de subempleo (TS) fue de 44,3% frente al 44,8% en 2013, y la tasa de desempleo (TD) para este trimestre fue de 5,6%, y para el mismo periodo del año anterior fue de 4,6%. Las variaciones en la tasa de ocupación plena y subempleo no son estadísticamente significativas, pero el incremento de 0,96% en el desempleo es estadísticamente significativo a un nivel de confianza del 95%.

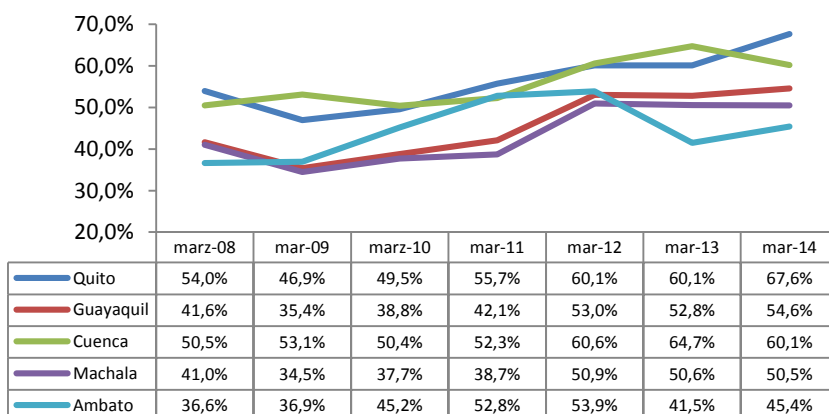
Figura 1: Tasa de ocupación plena, subempleo y desempleo, marzo 2008-2014



Desempleo, ocupación plena y subocupación por ciudades auto-representadas

La tasa de ocupación plena en el trimestre marzo 2014, en la ciudad de Quito se ubica en 67,6%, lo que significa un incremento de 7,5 puntos porcentuales con respecto al mismo periodo 2013; esta variación es estadísticamente significativa a un nivel de confianza del 95%. En la ciudad de Cuenca se registra una disminución de 4,6 puntos porcentuales y en Ambato, un aumento de 3,9 puntos porcentuales; sin embargo, estas variaciones no son estadísticamente significativas.

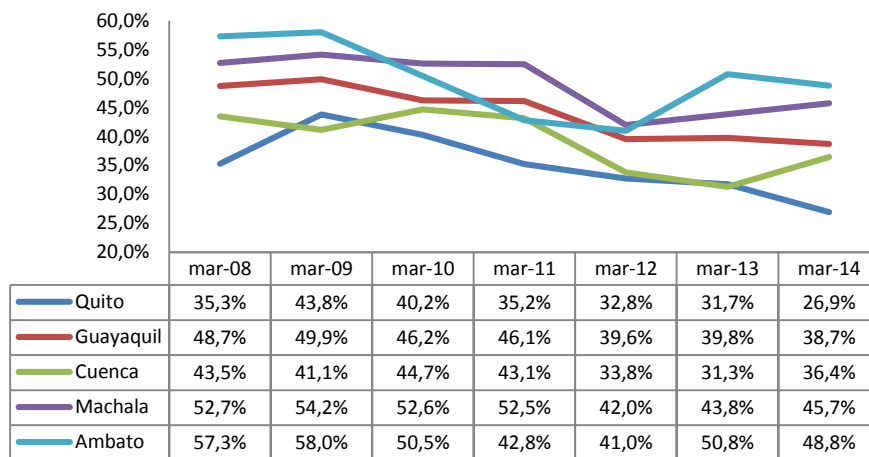
Figura 2: Tasa de ocupación plena, marzo 2008-2014



La tasa de subempleo, en marzo 2014, para la ciudad de Quito se ubicó en 26,9%, frente al 31,7% del mismo periodo del año anterior; esto implica una disminución de 4,8 puntos porcentuales,

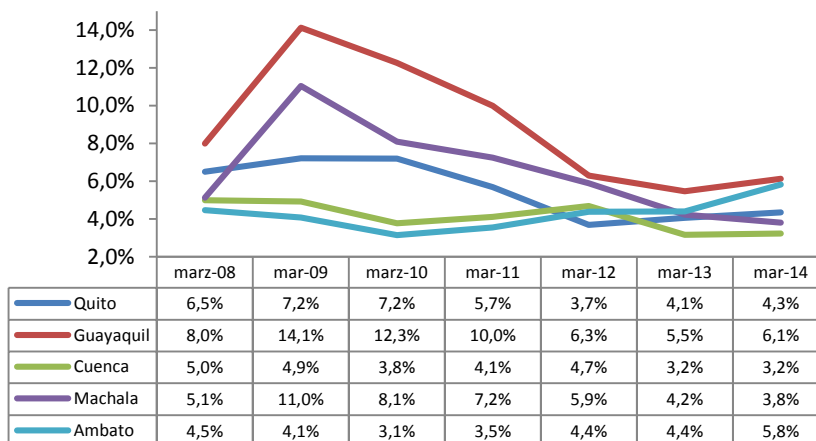
estadísticamente significativa a un nivel de confianza del 95%. Para la ciudad de Cuenca se registró una tasa de subempleo de 36,4% en 2014 y de 31,3% en 2013; es decir, un incremento de 5,1 puntos porcentuales, aunque no es estadísticamente significativo a un nivel de confianza del 95%.

Figura 3: Tasa de subempleo por ciudades auto-representadas, marzo 2008-2014



La mayor variación en la tasa de desempleo por ciudades auto-representadas se registra en Ambato: en el primer trimestre 2014 fue de 5,8%, frente al 4,4% en el mismo periodo del año anterior, esto es un incremento 1,4 puntos porcentuales aunque este incremento no es estadísticamente significativo al 95% de confianza.

Figura 4: Tasa de desempleo por ciudades auto-representadas, marzo 2008-2014

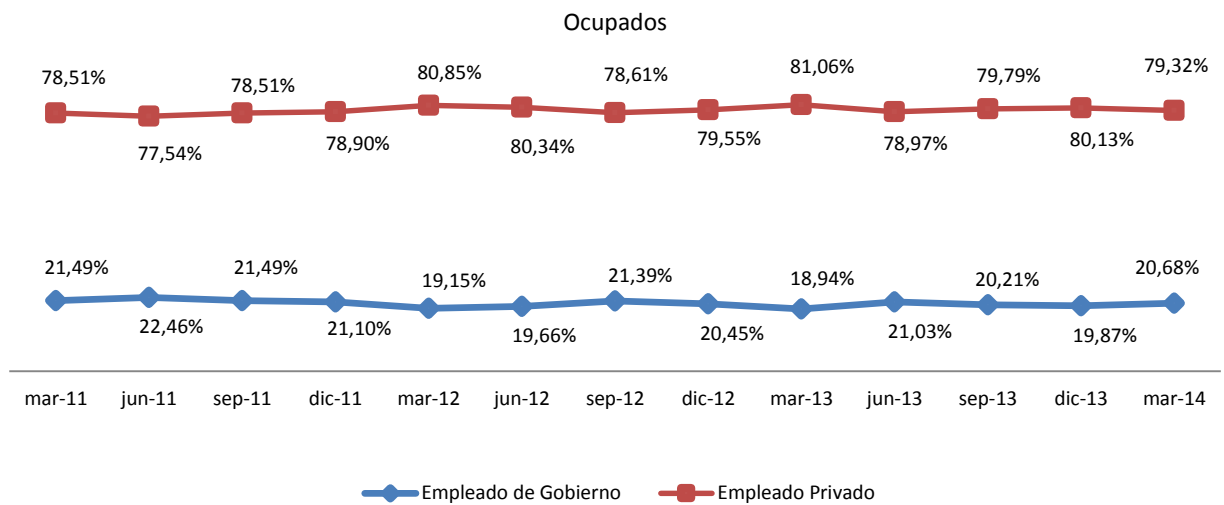


Ocupación plena por tipo de empleador

Si se analiza desde el lado la demanda de empleo, en Ecuador se observa una tendencia estable en la composición del mercado laboral por tipo de empleador desde el año 2008. En general, de

cada 10 plazas de trabajo ocho son generadas por el sector privado², y dos son generadas por el sector público³.

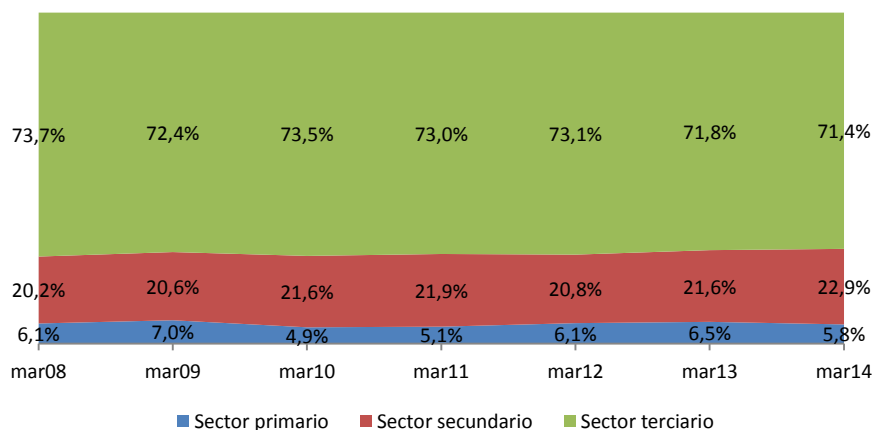
Figura 5: Tasa de participación de los ocupados plenos por tipo de empleador⁴, marzo 2008-2014



Ocupación plena por sector económico

En el período de marzo del 2013 a marzo del 2014, la distribución de la ocupación plena por sectores económicos disminuye en 0,5 puntos porcentuales en el sector terciario, y en el sector primario, en 0,8 puntos porcentuales; mientras que en el sector secundario se incrementa 1,3 puntos porcentuales.

Figura 6: Tasa de participación de los ocupados plenos por sector económico, marzo 2008-2014



Ocupación plena por afiliación a la seguridad social

² El sector privado comprende a: empleado privado, empleado tercerizado, jornalero o peón.

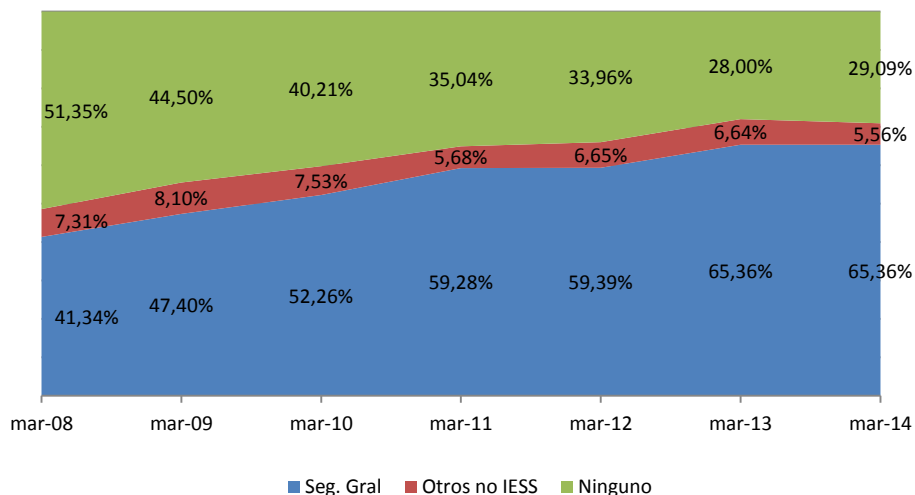
³ El sector público comprende a los empleados de gobierno.

⁴ En la distribución del 100 % no está incluido: trabajador del hogar no remunerado, trabajador no remunerado en otro hogar, ayudante no remunerado de asalariado/jornalero, patrono, cuenta propia, empleada doméstica.

La cobertura de la seguridad social para los ocupados plenos presenta una tendencia creciente. Para marzo de 2014, el 65,36% de los ocupados están afiliados al seguro social (IESS), magnitud que se mantiene desde marzo del 2013.

El grupo de ocupados plenos que no tiene ningún tipo de afiliación a un seguro representa el 29,09% para marzo del 2014, frente al 28% que se registró en marzo del 2013. Finalmente, aquellos ocupados plenos que poseen un tipo de seguro distinto al IESS, como ISSFA, ISSPOL u otros, representan el 5,56% del total de ocupados plenos para marzo del 2014.

Figura 7: Ocupados plenos afiliados a la seguridad social



Descomposición de la subocupación

En esta sección se hace una descomposición de los grupos de personas que se clasifican como subocupados, en vista de que éstos representan un importante porcentaje de la PEA ecuatoriana. Así, en la tabla 1, además de los subempleados visibles (aquellos que trabajan menos de 40 horas a la semana y tienen tanto el deseo como la disponibilidad de trabajar más), se muestran dos grupos identificables que tradicionalmente han formado parte de las otras formas de subempleo: (a) aquellos que trabajan 40 horas semanales o más y perciben al menos el salario básico unificado pero desean y pueden trabajar más, y (b) aquellos que ganan menos del salario básico unificado, independientemente de los otros factores.

En marzo 2014, los subempleados que tienen un ingreso laboral menor al salario básico unificado representan el 58,6% del total de subempleados a nivel urbano; mientras que los que tienen un ingreso laboral mayor o igual al salario básico unificado y su jornada de trabajo es mayor o igual a la tiempo legal de trabajo (40 horas a la semana) representan el 8,5%. Este último grupo, como se señaló antes, se ha clasificado como subempleado en vista de que tiene el deseo y la disponibilidad de trabajar más.

Tabla 1: Participación de la población subempleada, marzo 2008-2014

Subempleo	Características	mar-08	mar-09	mar-10	mar-11	mar-12	mar-13	mar-14
Visible:	Horas semana trabajadas < 40 y (deseo y disponibilidad de trabajar)	20,20%	21,50%	23,90%	21,10%	20,30%	18,70%	19,10%
Otras formas:	Horas semana trabajadas >=40 e ingreso >= salario básico unificado	17,50%	13,80%	12,70%	9,20%	5,20%	5,20%	8,50%
	Ingreso laboral < salario básico unificado	45,80%	49,10%	47,00%	54,20%	56,80%	60,60%	58,60%
	Otros factores	16,50%	15,60%	16,30%	15,40%	17,70%	15,60%	13,80%
Total Subempleados		100%	100%	100%	100%	100%	100%	100%

Anexos

Glosario

Población en Edad de Trabajar (PET).-

Comprende a todas las personas de 15 años y más.

Población Económicamente Activa (PEA).-

Personas de 15 años y más que trabajaron al menos una hora en la semana de referencia o aunque no trabajaron, tuvieron trabajo (ocupados); o bien aquellas personas que no tenían empleo pero estaban disponibles para trabajar y buscan empleo (desocupados).

Desempleados.-

Personas de 15 años y más que, en el período de referencia, presentan simultáneamente las siguientes características: a) Sin empleo, no estuvo ocupado la semana pasada y están disponibles para trabajar, b) Buscaron trabajo o realizaron gestiones concretas para conseguir empleo o para establecer algún negocio en las cuatro semanas anteriores.

Subempleados.-

Personas que trabajaron o tuvieron un empleo durante el período de referencia considerado, pero estaban dispuestas y disponibles para modificar situación laboral a fin de aumentar la duración o la productividad de su trabajo, cumpliendo las siguientes condiciones: a) Haber trabajado menos de 40 horas, b) Desean trabajar más horas, es decir, tener otro empleo además de su empleo(s) actual(es), c) Estar disponibles para trabajar más horas. Incluyen adicionalmente otras formas de subempleo.

Ocupados Plenos.-

Población constituida por personas ocupadas de 15 años y más que trabajan, como mínimo, la jornada legal de trabajo y tienen ingresos superiores al salario unificado legal y no desean trabajar

más horas (no realizaron gestiones), o bien que trabajan menos de 40 horas y sus ingresos son superiores al salario unificado legal y no desean trabajar más horas (no realizaron gestiones).

Ocupados no clasificados.-

Son aquellas personas ocupadas que no se pueden clasificar en ocupados plenos u otras formas de subempleo, por falta de datos en los ingresos.

Tasa de Desempleo.-

Es el porcentaje que resulta del cociente entre el número de desocupados y la PEA.

Tasa de Subempleo Bruta.-

Es el porcentaje que resulta del cociente entre el número de subempleados y la PEA.

Tasa de Ocupación Plena.-

Es el porcentaje que resulta del cociente entre el número de ocupados plenos y la PEA.

Estamos mejorando continuamente con el afán de satisfacer sus necesidades, por esta razón hemos realizado cambios en las presentaciones. Agradecemos enviar sus comentarios y sugerencias al siguiente correo electrónico:

inec@inec.gob.ec

Todas las bases de datos del INEC ahora son libres en nuestra página web.

La base, los cálculos y la metodología están disponibles en la misma fuente.

Mayor información disponible en

www.inec.gob.ec

www.ecuadorencifras.com

Ecuador cuenta con el INEC

José Rosero Moncayo

DIRECTOR EJECUTIVO



INDICADORES
LABORALES
MARZO
2014

www.ecuadorencifras.gob.ec

Administración Central (Quito)
Juan Larrea N15-36 y José Ríofrío,
Teléfonos: (02) 2544 326 - 2544 561 Fax: (02) 2509 836
Casilla postal: 135C
correo-e: inec@inec.gob.ec