



# Reporte de Economía Laboral

Septiembre  
2017

## Reporte de Economía Laboral – septiembre 2017

### **Dirección responsable de la información estadística y contenidos:**

Dirección de Estudios y Análisis de la Información

### **Elaborado por:**

Carmen Granda

Elizabeth Feijóo

### **Revisado por:**

María Isabel García

Directora de Estudios y Análisis de la Información

### **Aprobado por:**

Markus Nabernegg

Coordinador de Innovación en Métricas y Análisis de la Información.

## Resumen ejecutivo

El Instituto Nacional de Estadística y Censos (INEC), en su función de proveedor oficial de las estadísticas laborales para Ecuador, pone a disposición de la ciudadanía los resultados de la Encuesta Nacional de Empleo, Desempleo y Subempleo (ENEMDU)<sup>1</sup> de septiembre de 2017.

Los resultados aquí presentados, adoptan el marco conceptual para la clasificación de la población con empleo presentado por el INEC en octubre de 2014. El principal objetivo de este marco es brindar una clasificación exhaustiva y mutuamente excluyente de los grupos que componen la población económicamente activa. La metodología permite obtener una tipología más acorde a los preceptos constitucionales y a las recomendaciones internacionales para la construcción de estadísticas de empleo.

A manera de resumen, los resultados de la encuesta de septiembre 2017 reflejan una reducción estadísticamente significativa<sup>2</sup> de 1,1 puntos porcentuales en la tasa de desempleo, con respecto a septiembre 2016. Así, en septiembre 2017 la tasa de desempleo fue de 4,1% a nivel nacional, mientras que en septiembre 2016 fue de 5,2%. Desagregado por área, a nivel urbano existió una reducción estadísticamente significativa de 1,3 puntos porcentuales; en septiembre de 2017 la tasa de desempleo urbano se ubicó en 5,4%, respecto al 6,7% de septiembre del año anterior. En el área rural, el desempleo alcanzó el 1,7% en septiembre 2017, frente a 2,3% en septiembre 2016, una variación que no fue estadísticamente significativa.

La tasa de empleo bruto que mide la capacidad de absorción del empleo en la economía, no registró variaciones anuales estadísticamente significativas a nivel nacional ni por área de residencia. En septiembre 2017 la tasa de empleo bruto fue de 66,0% a nivel nacional, en el área urbana fue de 62,5% y en el área rural de 74,1%.

Por otro lado, las tasas de empleo adecuado, subempleo, otro empleo no pleno y empleo no remunerado tampoco registraron variaciones significativas entre septiembre 2016 y septiembre 2017, a nivel nacional ni por área de residencia.

---

<sup>1</sup> En el contexto de cambio del marco maestro de muestreo de las encuestas de hogares, desde diciembre 2013 se incluye estimaciones de población a partir de las proyecciones de población 2010. Los cambios en las tendencias de crecimiento poblacional entre diciembre 2013 y los períodos anteriores responden a la inclusión de éste ajuste de población. Antes de diciembre del 2013, las proyecciones de población a partir del Censo de Población de 2001 eran la referencia. El ajuste poblacional no afecta las estimaciones de los diferentes indicadores del mercado laboral presentados en este documento, ni sus series históricas.

<sup>2</sup> De aquí en adelante, cuando se haga referencia a la significancia estadística, el nivel de confianza es del 95%.

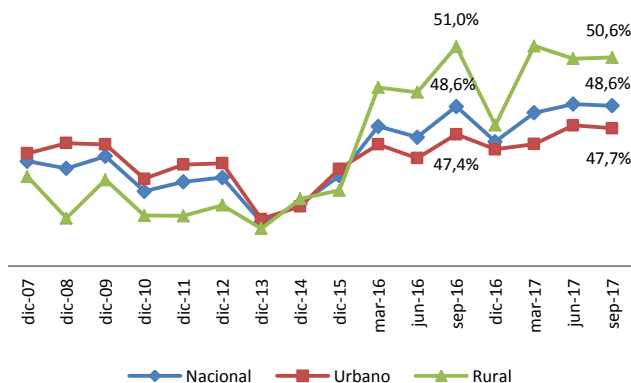
En 2014 el INEC presentó el nuevo marco conceptual para clasificar a la población con empleo en Ecuador a partir de la Encuesta de Empleo, Desempleo y Subempleo (ENEMDU) (INEC, 2014). Dicho marco tiene por objeto guiar de mejor manera a la política pública, y está alineado a las recomendaciones de la Organización Internacional del Trabajo (OIT) en materia de subempleo (Castillo & Rosero, 2016). Los indicadores presentados a continuación se basan en la metodología antes mencionada.

## 1. Coyuntura laboral

### 1.1. Tasa de participación

La tasa de participación bruta<sup>3</sup> (TPB) no registró variaciones estadísticamente significativas entre septiembre de 2016 y septiembre de 2017, a nivel nacional ni por área de residencia. A nivel nacional, en septiembre 2017 la TPB fue de 48,6%, a nivel urbano fue de 47,7% y a nivel rural de 50,6%.

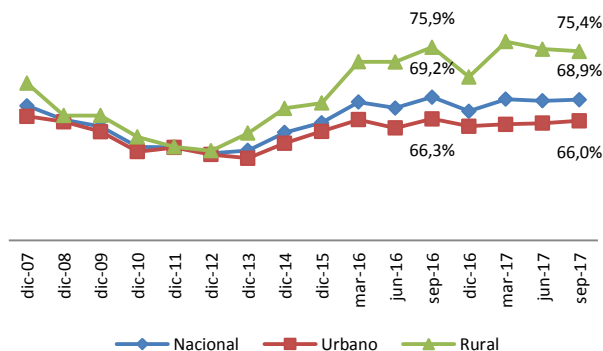
**Figura 1.** Tasa de participación bruta a nivel nacional, urbano y rural, 2007-2017.



Fuente: Encuesta Nacional de Empleo, Desempleo y Subempleo (ENEMDU).

La tasa de participación global<sup>4</sup> (TPG) a nivel nacional en septiembre 2017 fue de 68,9%, a nivel urbano fue de 66,0% y rural fue de 75,4%. Las variaciones anuales no fueron estadísticamente significativas.

**Figura 2.** Tasa de participación global a nivel nacional, urbano y rural, 2007-2017.

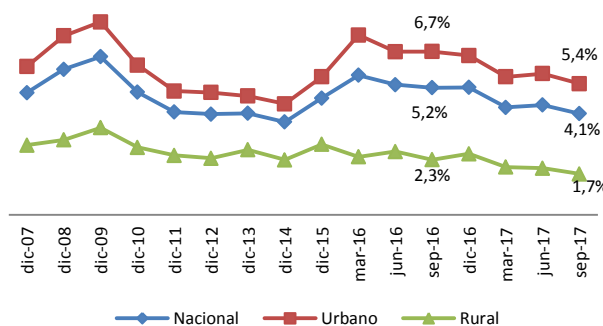


Fuente: Encuesta Nacional de Empleo, Desempleo y Subempleo (ENEMDU).

### 1.2. Desempleo

Para septiembre de 2017, la tasa nacional de desempleo fue de 4,1% de la PEA, este indicador presentó una reducción estadísticamente significativa de 1,1 puntos porcentuales<sup>5</sup> (p.p.), respecto al mismo periodo del año anterior (5,2%). A nivel urbano la tasa fue de 5,4%, esto representó una reducción significativa de 1,3 p.p. con respecto a septiembre de 2016 (6,7%). A nivel rural la tasa de desempleo no presentó variaciones anuales significativas.

**Figura 3.** Tasa de desempleo a nivel nacional, urbano y rural, 2007-2017.



Fuente: Encuesta Nacional de Empleo, Desempleo y Subempleo (ENEMDU).

Al analizar el desempleo según la gestión realizada por la persona (Figura 4), se observa que el desempleo abierto fue mayor al oculto<sup>6</sup>. A septiembre

<sup>3</sup>Tasa de participación bruta= Población económicamente activa (PEA) /población total (PT).

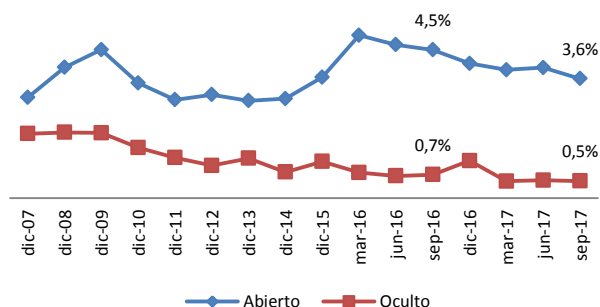
<sup>4</sup>Tasa de participación global= Población económicamente activa (PEA) /población en edad de trabajar (PET).

<sup>5</sup> En este informe, las variaciones en los indicadores se expresan en puntos porcentuales (p.p.), salvo que se manifieste expresamente lo contrario.

<sup>6</sup> El desempleo abierto está compuesto por las personas que, en la semana de referencia, estuvieron sin empleo y buscaron uno, es decir hicieron algún tipo de gestión para conseguir un empleo. En el desempleo oculto

de 2017, el 3,6% de la PEA a nivel nacional estuvo buscando activamente un trabajo; y, sólo el 0,5% estuvo en condiciones de desempleo sin realizar ninguna acción de búsqueda.

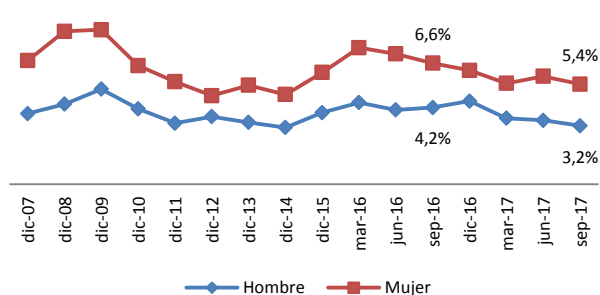
**Figura 4.** Tasa de desempleo por tipo de gestión a nivel nacional, 2007-2017.



Fuente: Encuesta Nacional de Empleo, Desempleo y Subempleo (ENEMDU).

En cuanto al desempleo por sexo, en la figura 5 se observa que la tasa de desempleo para las mujeres fue mayor a la tasa de los hombres. Así, en septiembre 2017, a nivel nacional el 5,4% de las mujeres en la PEA estuvieron en situación de desempleo, mientras que entre los hombres el desempleo fue de 3,2%. Esta brecha (2,3 p.p.) por sexo fue estadísticamente significativa.

**Figura 5.** Tasa de desempleo por sexo a nivel nacional, 2007-2017.



Fuente: Encuesta Nacional de Empleo, Desempleo y Subempleo (ENEMDU).

La Tabla 1, muestra la tasa de desempleo por ciudades auto-representadas. Entre septiembre 2016 y septiembre 2017, no se observaron variaciones estadísticamente significativas en ninguna de las cinco ciudades auto-representadas.

**Tabla 1.** Tasa de desempleo por ciudades auto-representadas, 2010-2017.

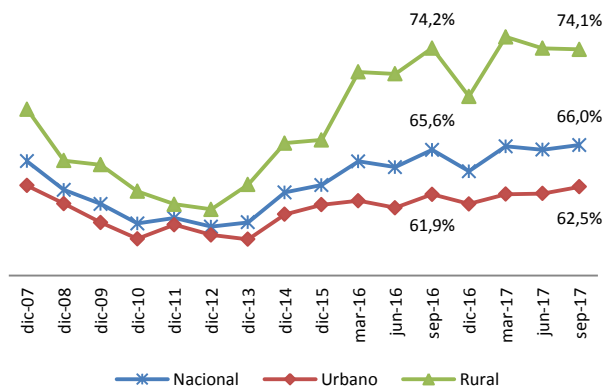
Periodo	Quito	Guayaquil	Cuenca	Machala	Ambato
sep-10	5,8%	10,0%	4,0%	6,1%	3,7%
sep-11	4,2%	5,8%	4,1%	4,9%	4,7%
sep-12	3,4%	6,5%	4,4%	4,8%	4,2%
sep-13	4,7%	5,5%	4,3%	3,2%	3,6%
sep-14	4,9%	3,9%	4,2%	2,7%	4,9%
sep-15	5,2%	4,9%	2,6%	4,1%	4,8%
sep-16	8,7%	5,7%	3,0%	3,2%	6,5%
dic-16	9,1%	6,4%	4,8%	5,3%	7,1%
mar-17	9,1%	5,1%	4,3%	4,2%	5,0%
jun-17	7,8%	5,3%	4,5%	4,3%	4,6%
sep-17	7,8%	4,6%	4,6%	4,4%	4,8%

Fuente: Encuesta Nacional de Empleo, Desempleo y Subempleo (ENEMDU).

### 1.3. Empleo bruto

Entre septiembre 2016 y septiembre 2017, la tasa de empleo bruto<sup>7</sup> no presentó variación estadísticamente significativa a nivel nacional ni por área de residencia. A nivel nacional el empleo bruto se ubicó en 66,0%, mientras que a nivel urbano y rural fue de 62,5% y 74,1% respectivamente.

**Figura 6.** Tasa de empleo bruto a nivel nacional, urbano y rural, 2007-2017.



Fuente: Encuesta Nacional de Empleo, Desempleo y Subempleo (ENEMDU).

### 1.4. Empleo global

La tasa de empleo global<sup>8</sup> de septiembre 2017 a nivel nacional, fue de 95,9% y a septiembre de 2016 de 94,8%, esto significó un incremento anual de 1,1 p.p.

<sup>7</sup> Tasa de empleo bruto= Población con empleo (asalariados e independientes) /población en edad de trabajar (PET).

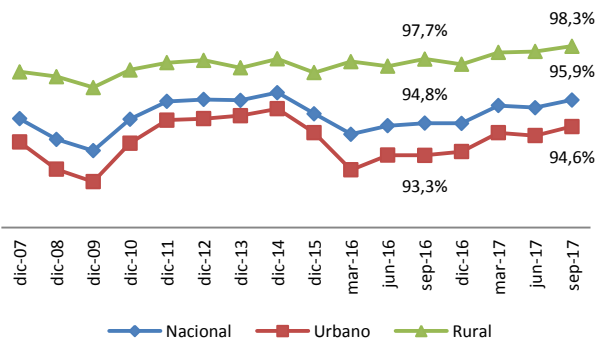
<sup>8</sup> Tasa de empleo global= Población con empleo (asalariados e independientes) /población económicamente activa (PEA).

están las personas que declararon no tener un empleo en la semana de referencia, pero tampoco hicieron gestión alguna para conseguirlo.



(Figura 7). En el área urbana, el incremento anual fue de 1,3 p.p., pasó de 93,3% a 94,6%. Las variaciones tanto a nivel nacional como urbano fueron estadísticamente significativas. A nivel rural la variación anual de 0,6 p.p. no fue estadísticamente significativa.

**Figura 7.** Tasa de empleo a nivel nacional, urbano y rural, 2007-2017.



Fuente: Encuesta Nacional de Empleo, Desempleo y Subempleo (ENEMDU).

En la Tabla 2, se observa que a septiembre 2017, Quito fue la ciudad con menor tasa de empleo (92,2%), mientras que las cuatro ciudades restantes registraron una tasa de empleo bruto de alrededor del 95%. Las variaciones anuales en las cinco ciudades auto-representadas no fueron estadísticamente significativas.

**Tabla 2.** Tasa de empleo por ciudades auto-representadas, 2010-2017.

Periodo	Quito	Guayaquil	Cuenca	Machala	Ambato
sep-10	94,2%	90,0%	96,0%	93,9%	96,3%
sep-11	95,8%	94,2%	95,9%	95,1%	95,3%
sep-12	96,6%	93,5%	95,6%	95,2%	95,8%
sep-13	95,3%	94,5%	95,7%	96,8%	96,4%
sep-14	95,1%	96,1%	95,8%	97,3%	95,1%
sep-15	94,8%	95,1%	97,4%	95,9%	95,2%
sep-16	91,3%	94,3%	97,0%	96,8%	93,5%
dic-16	90,9%	93,6%	95,2%	94,7%	92,9%
mar-17	90,9%	94,9%	95,7%	95,8%	95,0%
jun-17	92,2%	94,7%	95,5%	95,7%	95,4%
sep-17	92,2%	95,4%	95,4%	95,6%	95,2%

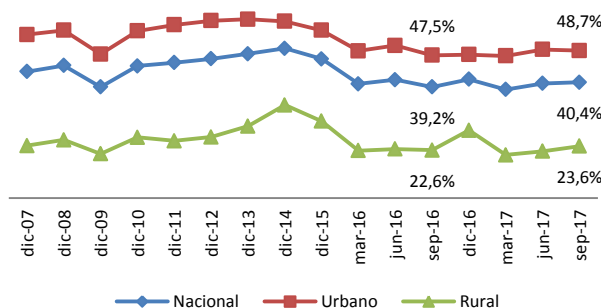
Fuente: Encuesta Nacional de Empleo, Desempleo y Subempleo (ENEMDU).

### 1.4.1. Empleo adecuado / pleno

En el último año la tasa de empleo adecuado no presentó variaciones estadísticamente significativas, a nivel nacional ni por área de residencia. En septiembre 2017, a nivel nacional el empleo adecuado fue de 40,4% de la PEA, a nivel urbano se

ubicó 48,7%, y a nivel rural un 23,6% de la PEA tenía un empleo adecuado.

**Figura 8.** Tasa de empleo adecuado/pleno a nivel nacional, urbano y rural, 2007-2017.



Fuente: Encuesta Nacional de Empleo, Desempleo y Subempleo (ENEMDU).

En septiembre 2017, Quito fue la ciudad con la mayor tasa de empleo adecuado (66,4%), seguida de Cuenca (61,4%), Ambato (54,3%), Guayaquil (47,9%) y Machala (43,6%). Solo en Cuenca y Machala se registraron variaciones anuales estadísticamente significativas en la tasa de empleo adecuado. En Cuenca la tasa de empleo adecuado se incrementó 5.5 p.p., mientras que en Machala este indicador se redujo en 6 p.p.

**Tabla 3.** Tasa de empleo adecuado/pleno por ciudades auto-representadas, 2010-2017.

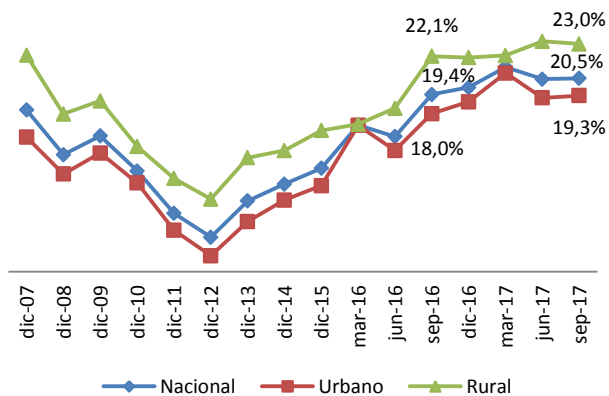
Periodo	Quito	Guayaquil	Cuenca	Machala	Ambato
sep-10	63,4%	51,9%	63,9%	52,7%	52,1%
sep-11	67,4%	54,0%	59,8%	52,1%	57,9%
sep-12	66,3%	59,1%	66,7%	53,5%	59,8%
sep-13	62,5%	54,7%	69,9%	52,0%	52,5%
sep-14	69,6%	61,1%	69,4%	57,7%	58,4%
sep-15	71,0%	56,1%	67,4%	54,9%	59,8%
sep-16	62,3%	49,9%	55,8%	49,6%	49,5%
dic-16	57,6%	49,6%	56,6%	49,2%	46,9%
mar-17	57,7%	49,1%	61,9%	48,1%	46,6%
jun-17	63,1%	49,5%	60,1%	49,3%	52,7%
sep-17	66,4%	47,9%	61,4%	43,6%	54,3%

Fuente: Encuesta Nacional de Empleo, Desempleo y Subempleo (ENEMDU).

### 1.4.2. Subempleo

Entre septiembre 2017 y el mismo mes de 2016, la tasa de subempleo no presentó variaciones estadísticamente significativas a nivel nacional ni por área de residencia. A septiembre 2017, a nivel nacional la tasa de subempleo fue de 20,5%, 19,3% en el área urbana y 23,0% en el área rural (Figura 9).

**Figura 9.** Tasa de subempleo a nivel nacional, urbano y rural, 2007-2017.



Fuente: Encuesta Nacional de Empleo, Desempleo y Subempleo (ENEMDU).

La Tabla 4 muestra que a septiembre 2017, la mayor tasa de subempleo se registró en Guayaquil (24,1%), seguida de Machala (22,2%). En el último año (septiembre 2016 – septiembre 2017), precisamente fue solo en estas ciudades donde se registraron incrementos estadísticamente significativos en la tasa de subempleo, de 4,2 p.p. y 5,7 p.p., respectivamente.

**Tabla 4.** Tasa de subempleo por ciudades auto-representadas, 2010-2017.

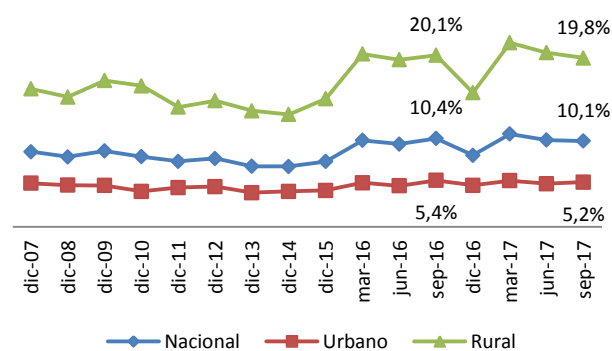
Periodo	Quito	Guayaquil	Cuenca	Machala	Ambato
sep-10	6,4%	13,6%	6,5%	16,4%	9,0%
sep-11	3,3%	12,4%	6,8%	11,2%	6,3%
sep-12	4,5%	7,4%	4,8%	8,9%	5,6%
sep-13	6,5%	8,9%	5,1%	9,4%	11,0%
sep-14	3,3%	9,7%	5,6%	10,5%	10,8%
sep-15	3,7%	13,9%	6,1%	12,8%	12,0%
sep-16	8,7%	19,9%	12,2%	16,5%	18,1%
dic-16	13,1%	20,2%	11,0%	13,0%	17,0%
mar-17	15,5%	22,8%	9,6%	12,9%	20,3%
jun-17	11,9%	22,3%	9,1%	14,8%	16,9%
sep-17	7,5%	24,1%	10,0%	22,2%	15,0%

Fuente: Encuesta Nacional de Empleo, Desempleo y Subempleo (ENEMDU).

### 1.4.3. No remunerado

La tasa de empleo no remunerado tampoco presentó variaciones anuales estadísticamente significativas a nivel nacional ni por área de residencia. Para septiembre 2017, a nivel nacional, este indicador fue del 10,1% de la PEA, a nivel urbano del 5,2%, mientras que a nivel rural fue del 19,8%.

**Figura 10.** Tasa de empleo no remunerado a nivel nacional, urbano y rural, 2007-2017.



Fuente: Encuesta Nacional de Empleo, Desempleo y Subempleo (ENEMDU).

Por ciudades auto-representadas, el empleo no remunerado registró variaciones anuales significativas en Guayaquil y Ambato. En Guayaquil la tasa de empleo no remunerado se redujo en 1,4 p.p., mientras que en Ambato la tasa se incrementó en 3,2 p.p. El resto de ciudades no presentaron variaciones anuales significativas en este indicador.

**Tabla 5.** Tasa de empleo no remunerado por ciudades auto-representadas, 2010-2017.

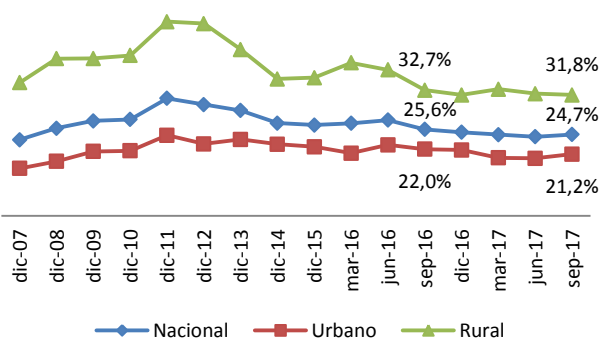
Periodo	Quito	Guayaquil	Cuenca	Machala	Ambato
sep-10	4,5%	3,3%	5,7%	3,9%	10,7%
sep-11	5,2%	3,3%	5,7%	4,3%	11,2%
sep-12	4,7%	4,5%	6,3%	4,9%	9,9%
sep-13	3,8%	4,1%	5,0%	3,8%	8,8%
sep-14	3,9%	3,3%	4,2%	5,2%	6,0%
sep-15	3,3%	3,8%	6,4%	5,6%	6,5%
sep-16	3,4%	5,2%	6,6%	4,4%	5,5%
dic-16	2,8%	4,0%	6,1%	5,1%	6,9%
mar-17	3,0%	3,7%	7,1%	5,9%	8,6%
jun-17	3,3%	3,6%	6,7%	5,6%	8,0%
sep-17	3,6%	3,7%	5,8%	5,7%	8,6%

Fuente: Encuesta Nacional de Empleo, Desempleo y Subempleo (ENEMDU).

### 1.4.4. Otro empleo no pleno

El indicador de otro empleo no pleno se mantuvo en los niveles de septiembre 2016, es decir, no registró variaciones anuales estadísticamente significativas. A septiembre 2017, la tasa de otro empleo no pleno a nivel nacional fue de 24,7%, a nivel urbano fue de 21,2%, mientras que a nivel rural se ubicó en 31,8%.

**Figura 11.** Tasa de otro empleo no pleno a nivel nacional, urbano y rural, 2007-2017.



Fuente: Encuesta Nacional de Empleo, Desempleo y Subempleo (ENEMDU).

Al analizar el otro empleo no pleno por ciudades auto-representadas, tampoco se registraron variaciones anuales significativas. A septiembre 2017 se observa que Machala registró la tasa más elevada de otro empleo no pleno (24,1%), mientras que Quito tuvo la más baja (14,4%) (Tabla 6).

**Tabla 6.** Tasa de otro empleo no pleno por ciudades auto-representadas, 2010-2017.

Periodo	Quito	Guayaquil	Cuenca	Machala	Ambato
sep-10	17,4%	19,9%	19,2%	20,7%	23,7%
sep-11	17,7%	23,8%	23,2%	27,0%	19,6%
sep-12	15,1%	20,3%	17,2%	25,4%	18,0%
sep-13	16,3%	25,2%	15,5%	28,6%	22,7%
sep-14	16,5%	22,0%	16,6%	23,8%	19,9%
sep-15	13,7%	20,8%	17,4%	22,6%	16,8%
sep-16	16,1%	18,9%	22,4%	26,3%	19,8%
dic-16	16,5%	19,7%	21,5%	27,5%	21,2%
mar-17	14,3%	18,8%	17,1%	28,8%	19,2%
jun-17	13,1%	18,4%	19,5%	25,9%	17,4%
sep-17	14,4%	19,3%	18,1%	24,1%	17,1%

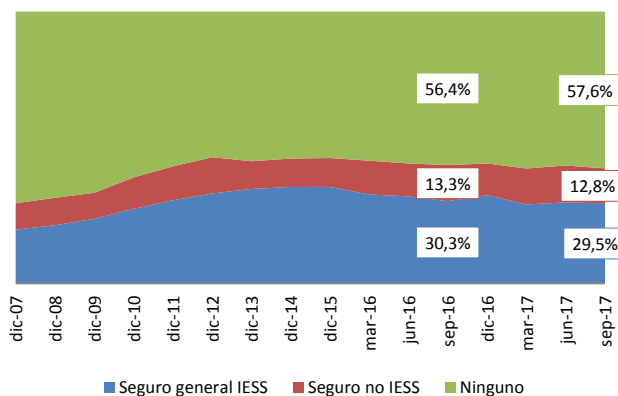
Fuente: Encuesta Nacional de Empleo, Desempleo y Subempleo (ENEMDU).

## 2. Condiciones del empleo a nivel nacional

### 2.1. Empleo y seguridad social

En septiembre de 2017 a nivel nacional, el 29,5% del empleo estuvo afiliado/cubierto por el seguro general del IESS, el 12,8% por seguros distintos al IESS general (seguro voluntario, seguro campesino, ISSFA, ISSPOL y otros tipos), y el 57,6% no tenía afiliación o cobertura a la seguridad social. Respecto a septiembre de 2016 no se registran variaciones estadísticamente significativas.

**Figura 12.** Empleo nacional por tipo de afiliación/cobertura, 2007-2017 (en porcentaje respecto al total de personas con empleo).



### 2.2. Empleo y sector formal e informal<sup>9</sup>

El sector informal es considerado como un grupo de unidades de producción que, según las definiciones y clasificaciones del Sistema de Cuentas Nacionales de las Naciones Unidas, forman parte del sector de los hogares. Es decir, son empresas (unidades económicas) que pertenecen a los hogares y que no están constituidas en sociedad.

En concordancia con esta definición, se define el empleo en el sector informal como el conjunto de personas ocupadas que trabajan en establecimientos que no se encuentran registrados ante la autoridad tributaria, es decir, en empresas que no tienen Registro Único de Contribuyente (RUC).

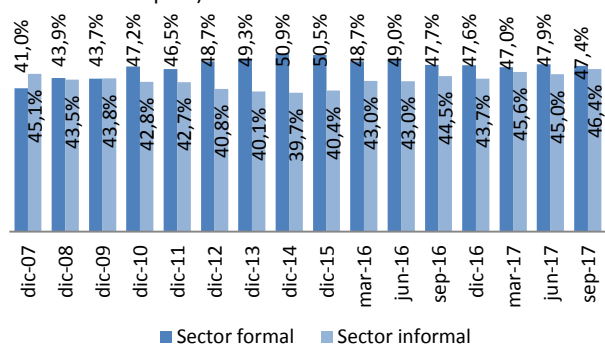
Por su parte, el empleo en el sector formal lo componen las personas que trabajan en establecimientos que tienen RUC.

En la figura 13 se puede observar que, en septiembre 2017 a nivel nacional, del total de personas con empleo el 47,4% estuvo ocupado en el sector formal, mientras que el 46,4% estuvo en el sector informal. Las variaciones a nivel nacional, con respecto a septiembre de 2016, no fueron estadísticamente significativas.

<sup>9</sup>Dentro de esta clasificación, no se considera a los ocupados no clasificados y a quienes están en el servicio doméstico. Por ello las composiciones presentadas a continuación no suman 100%.



**Figura 13.** Población con empleo en el sector formal e informal a nivel nacional, 2007-2017 (en porcentaje respecto al total de personas con empleo).



Fuente: Encuesta Nacional de Empleo, Desempleo y Subempleo (ENEMDU).

## Anexos

### Glosario

- a) **Tasa de participación bruta.**-Es el porcentaje que resulta del cociente entre la población económicamente activa (PEA) y la población total (PT).

$$TPB = \frac{PEA}{PT} * 100$$

- b) **Tasa de participación global.**- Es el porcentaje que resulta del cociente entre la población económicamente activa (PEA) y la población en edad de trabajar (PET).

$$TPG = \frac{PEA}{PET} * 100$$

- c) **Tasa de empleo bruto.**- Es el porcentaje que resulta del cociente entre el total del empleo (E) y la población en edad de trabajar (PET).

$$TEB = \frac{E}{PET} * 100$$

- d) **Tasa de empleo global.**- Es el porcentaje que resulta del cociente entre el total de empleo (E) y la población económicamente activa (PEA).

$$TEG = \frac{E}{PEA} * 100$$

- e) **Tasa de empleo adecuado o pleno.**- Es el porcentaje que resulta del cociente entre el

total de empleo adecuado (EA) y la población económicamente activa (PEA).

$$TEA = \frac{EA}{PEA} * 100$$

- f) **Tasa de subempleo.**-Es el porcentaje que resulta del cociente entre el total de subempleados (SUB\_E) y la población económicamente activa (PEA).

$$TSUB_E = \frac{SUB_E}{PEA} * 100$$

- g) **Tasa de otro empleo no pleno.**- Es el porcentaje que resulta del cociente entre el total de otro empleo (OE) y la población económicamente activa (PEA).

$$TOE = \frac{OE}{PEA} * 100$$

- h) **Tasa de empleo no remunerado.**- Es el porcentaje que resulta del cociente entre el número de empleos no remunerados (ENR) y la PEA.

$$TENR = \frac{ENR}{PEA} * 100$$

- i) **Tasa de desempleo.**- Es el porcentaje que resulta del cociente entre el total de desempleados (D) y la población económicamente activa (PEA).

$$TD = \frac{D}{PEA} * 100$$

### Bibliografía

- Castillo, R., & Rosero, J. (2016). Empleo y Condición de Actividad en Ecuador. *Revista de Estadística Y Metodologías*, 1(1).
- INEC. (2014). Metodología para la medición del empleo en Ecuador.
- OIT. (2013). Resolución sobre las estadísticas del trabajo, la ocupación y la subutilización de la fuerza de trabajo.



[www.ecuadorencifras.gob.ec](http://www.ecuadorencifras.gob.ec)



@ecuadorencifras



INEC/Ecuador



Inec



INECEcuador



INEC Ecuador